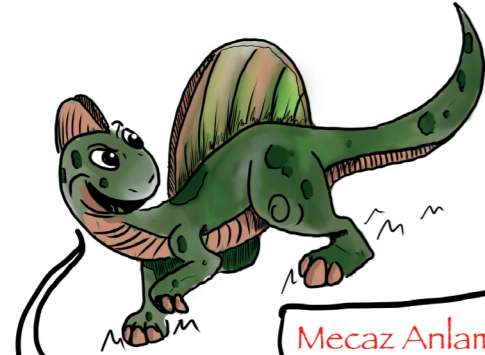


SÖZCÜĞÜN ANLAMI



Gerçek (temel) Anlam:
Bir sözcüğün söylendiği anda akla gelen ilk anlamıdır. Sözlükte birinci sıraya yazılır.



Mecaz Anlam:
Sözcüğün gerçek anlamdan uzaklaşarak kazandığı yeni anlamdır.

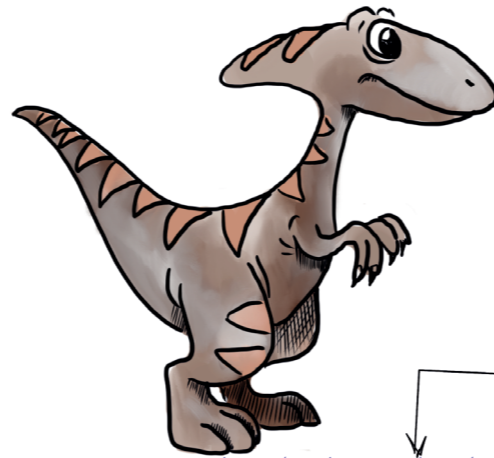


Terim Anlam:
Bilim, sanat, spor ve bazı mesleklere ait sözcüklerdir.

→ Tıp - nöron
Müzik - nota
Futbol - ofsayt



Çok anlamlılık, sözcüğün,
- Gerçek
- Mecaz
- Terim
gibi farklı anlamlarda kullanılmasıdır.

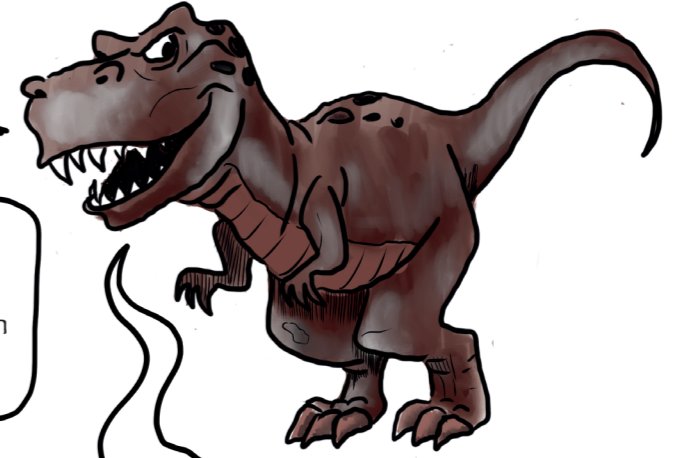


düşmek - düşmemek (Olumsuz)
düşmek - kalkmak (Zıt)



Eş Anlam:
Yazılışları farklı anlamları aynı olan sözcüklerdir.

→ Ak - Beyaz
İhtiyar - Yaşlı



Eş anlamlı sözcükler birbirinin yerine kullanılabilirler.

Bu yıl güzel geçecek.
Bu sene güzel geçecek.

Eş Seslilik (Sesteşlik):
Yazılışları aynı anlamları farklı sözcüklere denir.

→ Cebimizde yüz lira var.
Kızın yüzünde çiller var.



Sözcüğün yan anlamı onun sestesi **değildir**.

Çocuğun ağzına yemek bulaşmış. Dört yol ağzında buluşalım

CÜMLEDE ANLAM

Sebeep- Sonuç Cümleleri

Cümledeki durumlardan biri diğerinin sebebi ise o cümleye **sebeep-sonuç** cümlesi denir.



Saçlarını kestirdiği için
sebeep
çok üzgündü.
sonuç

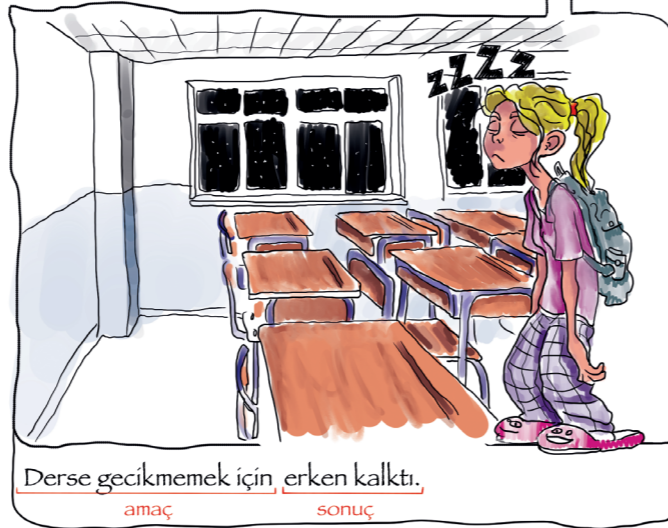
Sebeep-sonuç cümlelerinde

- * diye
 - * -den dolayı
 - * -den ötürü
 - * -diğından/-diğinden
 - * nedeniyle/sebebiyle
- gibi ifadeler kullanılır.

Amaç- Sonuç Cümleleri

Bir eylem başka bir eylemi gerçekleştir-
mek için yapılıyorsa
amaç - sonuç
cümlesidir.

Cümlede "için"
sözcüğünün yerine
"amacıyla" yazıla-
biliyorsa o cümle
amaç-sonuç, yazıla-
mıyorsa sebeep-sonuç
cümlesidir.



Derse gecikmemek için, erken kalktı.
amaç **sonuç**

Koşul- Sonuç Cümleleri

Bir olayın veya durumun gerçekleşmesi başka bir olayın ya da durumun gerçekleşmesine bağlı ise o cümle **koşul-sonuç** cümlesidir.

Koşul-sonuç cümlesinde
* diye
* -se/sa
* koşuluyla/şartıyla
* -mak üzere
gibi ifadeler kullanılabilir.

Uslu durursan,
koşul
gezmeğe devam ederiz.
sonuç



Birden fazla varlık, kavram ya da durumun karşılaştırıldığı cümlelerdir. Karşılaştırmada benzerlik, farklılık, üstünlük gibi değişik durumlar ifade edilir. Karşılaştırma ilgisi "gibi, kadar, en, daha, çok, göre, fazla" gibi sözcüklerle kurulur.

Karşılaştırma Cümleleri

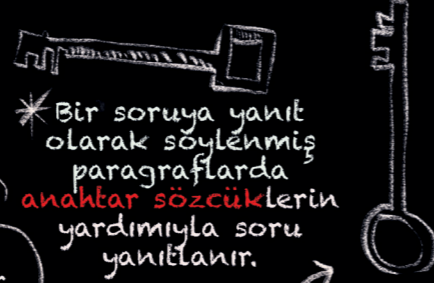


PARAGRAFTA ANLAM

ANAHTAR SÖZCÜK

* Bir paragrafın ilk cümlesinde bir kavram ile ilgili açıklama veya tanımlama yapılmışsa o kavram **anahtar sözcüktür**. Anahtar sözcükler paragrafta sıkça tekrar edilir.

* Öyküleyici paragraflarda anahtar sözcükler, kahraman veya kahramana ait eşya ve kavramlardır.



* Bir soruya yanıt olarak söylenmiş paragraflarda **anahtar sözcüklerin** yardımıyla soru yanıtlanır.

KONU

* Bir paragrafın **başlığı** ne olucaksa **konusu** da o olur. Yani metnin başlığını bulmak için konusunu bulmamız gerekir.

* "Paragrafta ne anlatıldı?" sorusunun yanıtı **konudur**. Konu, paragrafın genel olarak anlattığı kavram veya varlıktır.



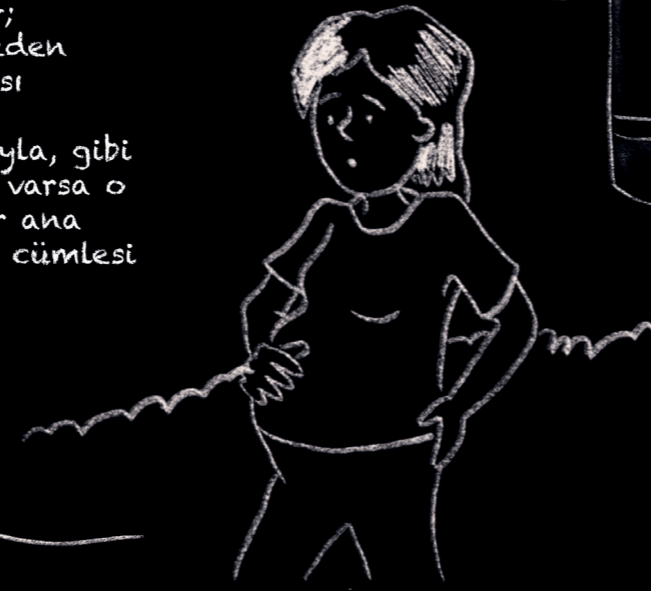
ANA DÜŞÜNCE

* "Paragrafın bize vermek istediği mesaj nedir?" sorusunun yanıtı **ana düşüncedir**.

* Paragrafın ilk cümlesi öznel ise **ana düşünce ilk** cümlelerdir. İlk cümle nesnel ise **ana düşünce son** cümlededir.

* Paragrafta **atasözü** ve **özdeyiş** kullanılan cümleler **ana düşüncenin** ipuçlarını verir.

* Paragraf;
- bu yüzden
- kısacası
- özetle
- dolayısıyla, gibi ifadeler varsa o cümleler **ana düşünce cümlesi** olabilir.



PARAGRAFTA YAPI



* Paragrafın en son cümlesi genelde:

- buna karşılık
 - özetle
 - yani
 - kısacası
 - sonuçta
- gibi sonuç bildiren sözcüklerle biter.

* Paragraf oluşturma sorularında önce **giriş cümlesi** olabilecek cümle bulunur.

* Paragrafın **akışını bozan cümle** kendinden önceki ve sonraki cümleyle aynı düşünceyi ya da duyguyu **anlatmayan, paragrafta ilgisiz** olan cümledir.

* Paragrafı oluşturan cümleler sıralanırken **olayın oluş sırası** dikkate alınır.

* Bir paragrafı tamamlarken ortada ya da sonda boş bırakılmış yere **bağlayıcı sözcüklerin geçtiği cümlelerin gelmesi** uygundur.

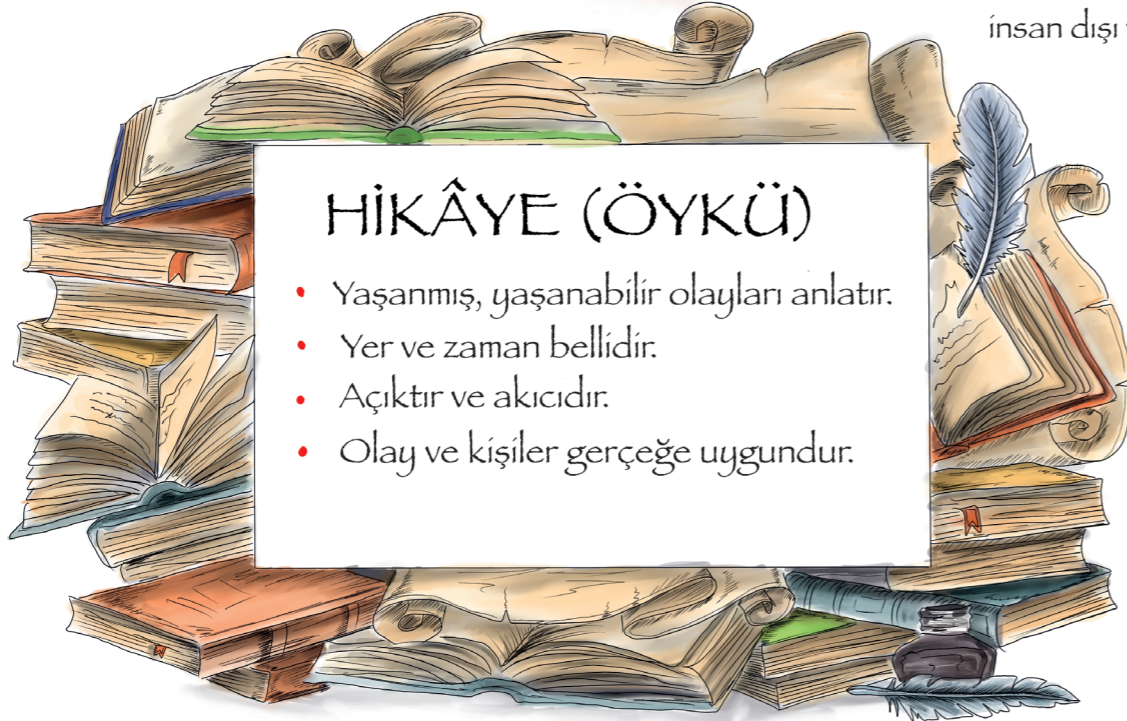
* Bir paragraf, üzerinde durulan **konu ve düşünceye** uygun şekilde tamamlanır.

* Paragrafta bir cümle kendinden önceki cümleden **farklı bir düşünceye** geçmiş ise ikinci paragraf buradan başlar.

Metin Türleri

MASAL

- Tekerleme ile başlayıp biter.
- Tamamen hayal ürünüdür.
- Olağanüstü varlıklar vardır.
- Olağanüstü olaylara yer verir.
- Yer-zaman belirli değildir.
- Masalın sonunda daima iyiler kazanır.



HİKÂYE (ÖYKÜ)

- Yaşanmış, yaşanabilir olayları anlatır.
- Yer ve zaman bellidir.
- Açıktır ve akıcıdır.
- Olay ve kişiler gerçeğe uygundur.

Öyküleyici Yazılar

Öyküleyici Yazıların Temel Unsurları

- **Olay:** Hikâyede anlatılan yaşantı ya da durumdur.
- **Yer:** Olayın yaşandığı çevre veya mekandır.
- **Zaman:** Olayın yaşandığı dönem, an, mevsim ya da gündür.
- **Şahıs ve Varlıklar:** Olayın oluşmasında etkili olan insan veya insan dışı varlıklardır.

FABL

- Amacı öğüt vermektir.
- Kahramanı insan dışı varlıklardır.
- Karakterlere, insana ait özellikler verilir.
- Sonunda mutlaka bir ders verir.
- La Fontaine, Ezop ve Beydeba en ünlü fable yazarlarıdır.



EFSENE (SÖYLENCE)



- Halk arasında anlatılır ve kuşaktan kuşağa geçer.
- Olağanüstülükler yer alır.
- İnanıncı ve kutsaldır.
- Belli bir yer veya tarihi bir kişilik ile ilgilidir.
- Kız Kulesi Efsanesi, Ağrı Dağı Efsanesi örnek olarak verilebilir.

SÖZCÜKLİKTE

YAPIMI

BASİT SÖZCÜKLER

Kelime kökü ek alsa bile anlamca bir değişikliğe uğramamış, yapım eki almamış, kök durumundaki sözcüklere "basit sözcük" denir. Çekim ekleri sözcüğün yapısını değiştirmez.

Göz - ler
Sözcük kökü Ekim eki
Basit sözcük

TÜREMİŞ SÖZCÜKLER

Addan ya da eylem türü sözcüklerden yapım ekiyle oluşturulmuş yeni anlam kazanan sözcüklerdir. Bu tür sözcükler artık gövde durumundadır.

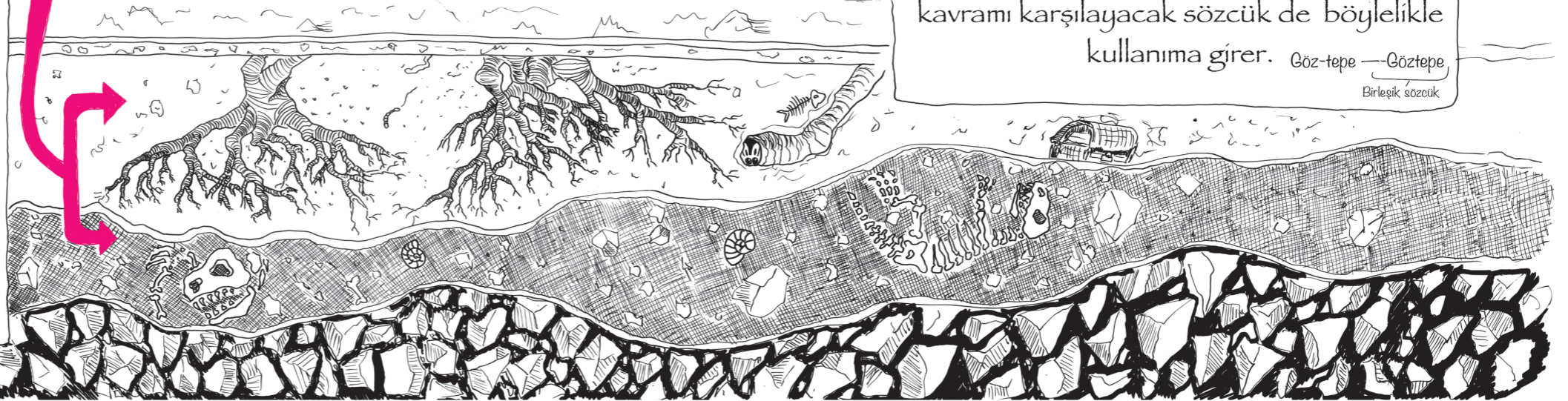
Göz - le-
Sözcük kökü Yapım eki
Türemiş sözcük



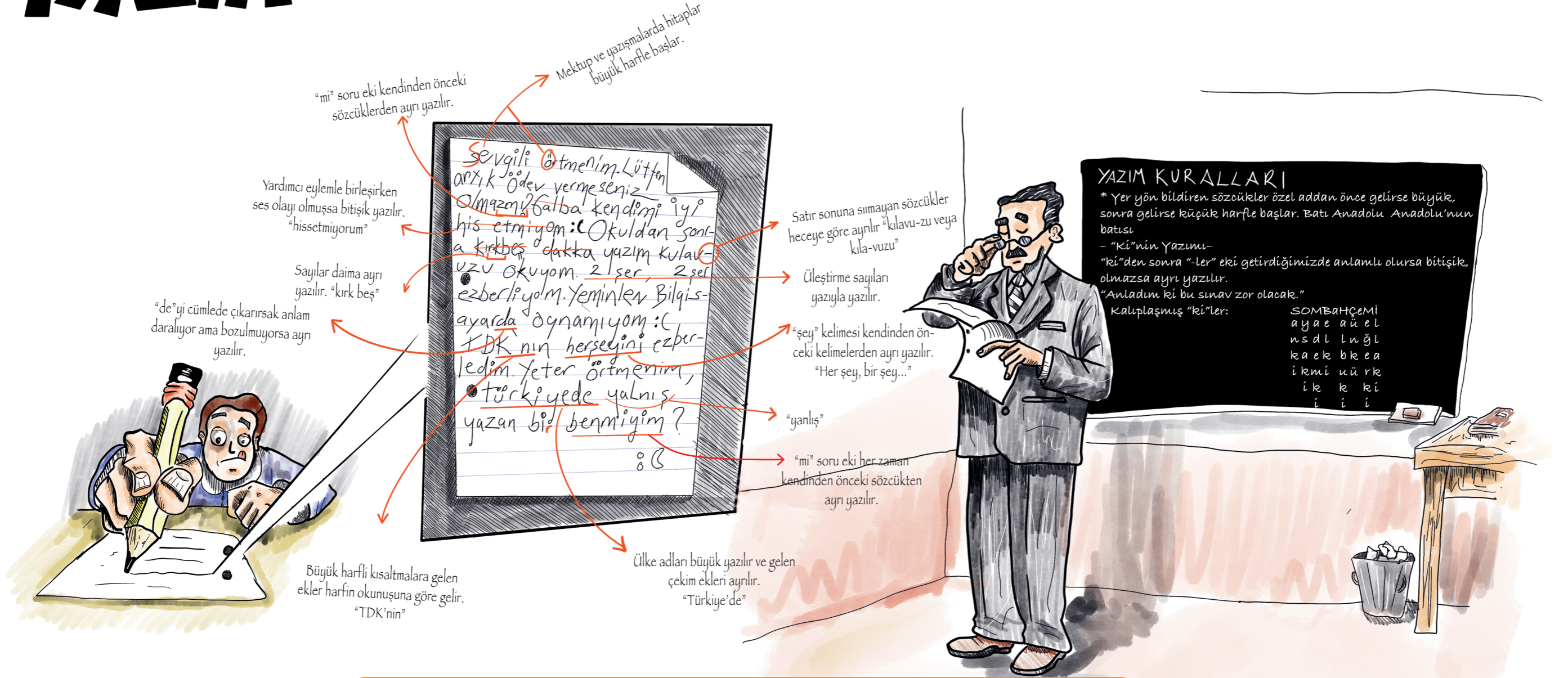
BİRLEŞİK SÖZCÜKLER

İki sözcüğün, yeni bir kavramı karşılamak için bir araya gelmesine birleşik sözcük denir. Sözcük yapma yollarından biri de sözcük birleştirmektir. Yeni bir kavramla birlikte o kavramı karşılayacak sözcük de böylelikle kullanıma girer. Göz-tepe —Göztepe

Birleşik sözcük



YAZIM KURALLARI



YAZIMI KARIŞTIRILAN BAZI SÖZCÜKLER					
bir şey	floresan	zatürre	yüzyıl	komiser	şoför
pijama	herhangi bir	bugün	stajyer	fasulye	açık hava
pastane	sürpriz	öngörü	ilkokul	bakımevi	poğaça
yılbaşı	ana yol	ön söz	vejetaryen	profesör	kırkayak

NOKTALAMA İŞARETLERİ

NOKTA

Cümlenin sonuna konur: Türk Dil Kurumu, 1932 yılında kurulmuştur.

Bazı kısaltmaların sonuna konur: Alb. (albay), Dr. (doktor), Yrd. Doç. (yardımcı doçent)

Tarihlerin yazılışında gün, ay ve yılı gösteren sayıları birbirinden ayırmak için konur: 29.5.1453

Saat ve dakika gösteren sayıları birbirinden ayırmak için konur: Tren 09.15'te kalktı.

Sayılarından sonra sıra bildirmek için konur: 3. (üçüncü), 15. (on beşinci)

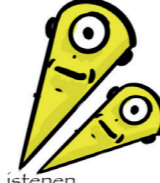


TIRNAK İŞARETİ

Başka bir kimseden veya yazıdan olduğu gibi aktarılan sözler tırnak içine alınır: Türk Dil Kurumu binasının yan cephesinde Atatürk'ün "Türk dili, Türk milletinin kalbidir, zihnidir." sözü yazılıdır.

Tırnak içindeki alıntının sonunda bulunan işaret (nokta, soru işareti, ünlem işareti vb.) tırnak içinde kalır: "İzmir üzerine dünyada bir şehir daha yoktur!" diyorlar.

Özel olarak vurgulanmak istenen sözler tırnak içine alınır: Yeni bir "barış taarruzu" başladı.

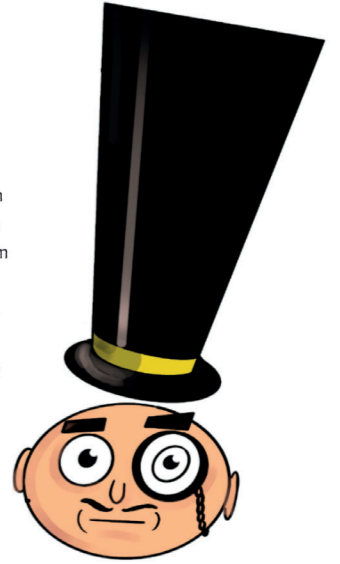


ÜNLEM

Sevinç, kıvanç, acı, korku, şaşma gibi duyguları anlatan cümle veya ibarelerin sonuna konur: Hava ne kadar da sıcak! Aşk olsun! Ne kadar akıllı adamlar var! Vah vah!

Seslenme, hitap ve uyarı sözlerinden sonra konur: Ordular! İlk hedefiniz Akdeniz'dir, ileri! (Atatürk)

Alay, kinaye veya küçümseme anlamı kazandırılmak istenen sözden hemen sonra yay ayrıç içinde ünlem işareti kullanılır: İsteseymiş bir günde bitirmiş (!) ama ne yazık ki vakti yokmuş (!). Adam, akıllı (!) olduğunu söylüyor.

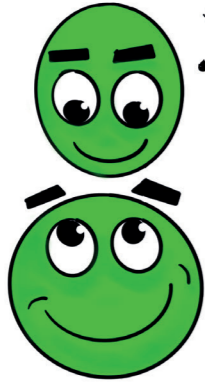


İKİ NOKTA

Kendisiyle ilgili örnek verilecek ya da açıklama yapılacak cümlenin sonuna konur: Yarışmayı kazananlar: Oğuz ve Deniz.

Matematikte bölme işareti olarak kullanılır: $100 : 2 = 50$

Karşılıklı konuşmalarda, konuşan kişiyi belirten sözlerden sonra konur: Sezar: Sen de mi, Brutüs?



SORU İŞARETİ

Soru eki veya sözü içeren cümle veya sözlerin sonuna konur: Ne zaman tükenecek bu yollar, arabacı?

Bilinmeyen, kesin olmayan veya şüpheyle karşılanan yer, tarih vb. durumlar için kullanılır: Yunus Emre (1240?-1320), (Doğum yeri: ?) vb.

Soru bildiren ancak soru eki veya sözü içermeyen cümlelerin sonuna konur: Gümrükteki memur başını kaldırdı: - Adınız?

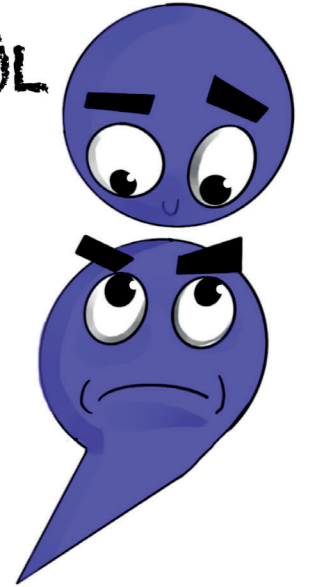


NOKTALI VİRGÜL

Cümle içinde virgüllerle ayrılmış tür veya takımları birbirinden ayırmak için konur: Erkek çocuklara Doğan, Tuğrul, Aslan, Orhan; kız çocuklara ise İnci, Çiçek, Gönül, Yonca adları verilir.

Ögeleri arasında virgül bulunan sıralı cümleleri birbirinden ayırmak için konur: Sevinçten, heyecandan içim içime sığmıyor; bağırarak, kahkahalar atarak, ağlamak istiyordum.

İkiden fazla eş değer ögeleri arasında virgül bulunan cümlelerde öznenin sonuna virgöl konabilir: Yeni usul şiiirimiz; zevksiz, köksüz, acemice görünüyordu.



VİRGÜL

Cümle içinde ara sözleri veya ara cümleleri ayırmak için ara sözlerin veya ara cümlelerin başına ve sonuna konur: Şimdi, efendiler, müsaade buyurursanız, size bir sorayım.

Birbiri ardınca sıralanan eş görevli kelime ve kelime gruplarının arasına konur: Sessiz dereler, solgun ağaçlar, sarı güller...

Sıralı cümleleri birbirinden ayırmak için konur: Ümdük, bekledik, düşündük.



Hitap için kullanılan kelimelerden sonra konur: Efendiler, bilirsiniz ki hayat demek, mücadele, müsademe demektir. (Atatürk)

ÜÇ NOKTA

Anlatım olarak tamamlanmamış cümlelerin sonuna konur: Ne çare ki çirkinliği hemencecik ve herkes tarafından görülüyordu da bu yanı...

Kaba sayıldığı için veya bir başka sebepten dolayı açık yazılmak istenmeyen kelime ve bölümlerin yerine konur: Kılavuzu karga olanın burnu b...tan çıkmaz.

Alıntılarda başta, ortada ve sonda alınmayan kelime veya bölümlerin yerine konur: ... derken şehrin öte başından boğuk boğuk sesler gelmeye başladı...

