



AYT

TÜRKİYE GENELİ
DENEME SINAVI

ÇÖZÜM KİTAPÇIĞI

YENİ
NESİL
SORULAR

MANTIK
MUHAKEME
SORULARI

40 Türk Dili ve Edebiyatı-Sosyal Bilimler-1 / 46 Sosyal Bilimler-2

40 Matematik / 40 Fen Bilimleri

www.sadikuygun.com.tr

192031212

 SADIK UYGUN
YAYINLARI

1. Bu testte sırasıyla Türk Dili ve Edebiyatı (1-24), Tarih (25-34), Coğrafya (35-40) alanlarına ait toplam 40 soru vardır.

2. Yanıtlarınızı optik formun Türk Dili ve Edebiyatı-Sosyal Bilimler-1 Testi için ayrılan kısmına işaretleyiniz.

1. Soruda verilen özellikler sırasıyla Abdülhak Hamit Tarhan, Recaizade Mahmut Ekrem ve Samipaşazade Sezaî'ye aittir. Bu sanatçılar da Tanzimat Edebiyatı II. Dönem sanatçılarıdır.

Yanıt: B

2. Görseller incelendiğinde "Semaver, Sarnıç ve Kayıp Aranıyor" eserlerine ulaşıyor. Bu eserlerin Sait Faik Abasıyanık'a ait olduğu anlaşılır. Çehov ise onun hikâye tarzıdır. Balıkçılar da onun eserlerinde yer edinen bir konudur.

Yanıt: C

3. Şermin, edebiyatımızın ilk çocuk şiiri kitabı kabul edilmektedir. Tevfik Fikret, "Sis" adlı şiiri ile İstanbul'un çirkinliklerini dile getirmiştir. Servetifünun edebiyatının da kurucusu kabul edilmektedir.

Yanıt: D

4. Parçada yanlış olan açıklamalar Triyole ve Terza-Rima şekillerine aittir. İki öncül yer değiştirdiğinde parça yanlışsız olur.

Yanıt: C

5. Parçada özellikleri verilen sanatçı Yaşar Kemal'dir. A, B, C ve D seçeneğindeki eserler ona aittir. E seçeneğindeki eser ise Orhan Kemal'in eseridir.

Yanıt: E

6. Çankaya adlı öğretici metin Falih Rıfkı Atay'a ait bir eserdir.

Yanıt: C

7. Parça Cumhuriyet Dönemi'ndeki Millî Edebiyat Anlayışını Devam Ettiren Şiir tarzına ait bir örnektir. Bu tarzda şiir yazan şairler B, C, D ve E seçeneklerinde verilmiştir. A seçeneğindeki Necip Fazıl Kısakürek ise Saf Şiir anlayışıyla eserler vermiştir.

Yanıt: A

8. A, B ,C ve E seçeneğindeki eserler parçanın da sahibi olan Nazım Hikmet'e aittir. D seçeneğindeki eser ise Orhan Veli Kanık'a aittir. Orhan Veli Toplumcu Gerçekçi akımına değil Garip akımına ait bir sanatçıdır.

Yanıt: D

9. İştikak: Sözcük anlamı "türeme, türetme"dir. Aynı kökenden türemiş birden çok sözcüğün bir yerde kullanılmasına denir. Altı çizili sözcükler "sev-" kökünden türetilmiş ve bir arada kullanılarak istikak sanatına başvurulmuştur.

Yanıt: D

10. Yavru niçin boynun eğri tutarsın, dizesiyle soru sorularak istifham sanatına yer verilmiştir. 11'li hece ölçüsü kullanılmıştır.

a bittersin
a gidersin
a tutarsın

yarım uyak

b menevşe

Nazım biçimi koşmadır.

redif

Yanıt: E

11. 16. yüzyılda Bolu'da yaşadığı düşünülen, kavganın ve özgürlüğün sembolü olarak bilinen halk edebiyatı şairimiz Köroğlu'dur.

Yanıt: C

12. a Kalmadı ümidim soluk ve cıl (iz)
b Işığında berek et
a Ve ölüm kapımda kişner, sabırsız (iz)
b Bir at oldu nihay et

tam uyak

Ölümün ata benzetilmesiyle somutlama yapılmıştır.

1 ve 3. dizeler 11'li, 2 ve 4. dizeler 7'li hece ölçüsüyle oluşturulmuştur.

Yanıt: A

13. Ölüm temalı şiirler İslamiyet öncesi dönemde sagu, halk edebiyatında ağıt, divan edebiyatında mersiye olarak adlandırılmıştır.

Yanıt: D

14. Maddelerde tanıtılan ve ünlü kasidelerinden örnekler verilen 15. yüzyıl divan şairi Ahmed Paşa'dır.

Yanıt: E

15. Parçada tanıtılan sanatçı Katip Çelebi'dir. A,B,C ve D seçenekleri sanatçının eserleridir. E seçeneğindeki eser ise Ali Şir Nevai'ye ait bir eserdir.

Yanıt: E

16. Ali Şir Nevai'nin Mecâlisü'n-Nefâis adlı eseri edebiyatımızın ilk tezkiresidir. Sehi Bey'in Heşt Behişt adlı eseri de Anadolu sahasındaki ilk tezkiremizdir.

Yanıt: D

17. Tanzimat II. Dönemi'n en büyük tartışmalarından biri olan "abes-muktebes" tartışması Muallim Naci ile Re-caizade Mahmut Ekrem arasında yaşanmıştır. Kulak için kafiyeyi savunan isim Re-caizade'dir.

Yanıt: E

18. Moliere → Klasisizm

Emile Zola → Naturalizm

Baudelaire → Sembolizm

Mayakovski → Fütürizm

Realizmi temsil eden sanatçının görseline soruda yer verilmemiştir.

Yanıt: A

19. Vatan Mersiyesi olarak bilinen şiirden alınan bu pasaj Tanzimat Edebiyatı'nda "Vatan, Hürriyet Şairi" olarak bilinen Namık Kemal'e aittir. "Vatan" kelimesi burada anahtar sözcüktür.

Yanıt: C

20. A seçeneği Tanzimat Dönemi'ne ait bir gazetedir. Namık Kemal tarafından 1871 yılında çıkartılmıştır. Diğer seçeneklerdeki dergiler Millî Edebiyat Dönemi'nde ait dergilerdir.

Yanıt: A

21. Kabile üyeleri elde edilecek başarıdan utanç duymak istemediklerini belirtmişler bu nedenle de düşmanların cesur ve kuvvetli olması için dua etmişlerdir. Bu da kendileriyle aynı şartlarda bir düşmanla savaşılarsa yenmeleri durumunda onların utanç duymalarını engelleyecektir.

Yanıt: D

22. "Tarihsel süreç incelendiğinde insanoğlunun hayvanların etinden, sütünden olabildiğince faydalandığı..." cümlesinden A seçeneğine ulaşılır. Tırtılların uzun süre gözlemlendiği ve bu gözlem neticesinde ipek böceğinden ipek elde edildiği bilgisinden B seçeneğine, "Uzun süre sır olarak saklamayı başarmışlardır." cümlesinden D seçeneğine, "büyük bir ekonomik atılım" ifadesinden E seçeneğine ulaşılır. Hayvanlardan yararlanma fikrinin tüm insanoğluna ait olduğu belirtildiğinden C seçeneğine ulaşamaz.

Yanıt: C

23. Boris Suchkov metinde söylediği bir cümle ile parçanın ana fikrini desteklemek için alıntı yapma ve tanık gösterme amacıyla metinde kullanılmıştır. Toplumla edebiyat eseri arasındaki bağlantıyı ortaya koymada en iyi isim olduğu çıkarılamaz.

Yanıt: A

24. Tedric: Kerteleme, sıraya koyma. Söylenecek olan sözü birden değil de azar azar, sırayla söyleme sanatıdır. Günler, haftalar, aylar, yıllar dereceli olarak sıralandığından tedric sanatı kullanılmıştır.

Yanıt: B

25. Osmanlı Devleti, Çanakkale Cephesi'nde elde ettiği başarılar ile olası toprak kayıplarının önüne geçmiştir. Öte yandan Kafkas Cephesi'ni bitiren Brest Litovsk Antlaşması ile Sovyet Rusya, Kars – Ardahan ve Batum'u Osmanlı Devleti'ne bırakmıştır. Irak Cephesi'nde ise Musul dışında kalan tüm Irak toprakları İngilizlerin eline geçmiştir.

Yanıt: D

26. Osmanlı Devleti, 28 Mayıs 1740'ta imzalanan antlaşmayla Fransızlara verilen kapitülasyonları genişletmiştir. Bu antlaşmayla kapitülasyonlar sürekli hâle getirilmiş ve eskisinden farklı olarak hükümdarların saltanat süresiyle sınırlı olmaktan çıkarılmıştır.

Yanıt: D

27. Büyük Millet Meclisi, 11 Eylül 1920'de çıkardığı Fırariler Kanunu ile İstiklal Mahkemelerini kurmuştur. İstiklal Mahkemeleri ile ordudaki asker kaçakları sorunu büyük ölçüde çözüldü. Ayaklanmalar bastırıldıktan sonra suçlular bu mahkemeler aracılığıyla cezalandırıldılar. Ülkede iç güvenliğin sağlanmasında bu mahkemeler çok önemli görevler üstlendi.

Yanıt: A

28. Milli Mücadele'de İnebolu'dan Batum'a kadar uzanan sahada Pontus Rum Devleti'ni kurmak isteyen Rumlar, "Pontus Rum Cemiyeti'ni" kurmuşlardır. Pontus sorunu, Lozan Barış Antlaşması ile tarihe karışmış, Cumhuriyet Dönemi'nde Türkiye – Yunanistan arasında gerçekleşen nüfus mübadelesi sonucunda Rumların Anadolu'yu terk etmesi ile Pontus Cemiyeti'nin varlık nedeni de ortadan kalkmıştır.

Yanıt: C

29. 1080-1178 yılları arasında hüküm süren ve Danişment Gazi tarafından kurulan Danişmentliler özellikle Malatya'nın hâkimiyet altına alınması konusunda Türkiye Selçukluları ile sık sık karşı karşıya gelmiştir. Kayseri, Malatya ve Sivas; bu beyliğin hâkimiyet yıllarında önemli eğitim ve bilim merkezleri hâline gelmiştir. Anadolu'daki en eski medreselerden biri olan Tokat Yağlıbasan Medresesi de Danişmentliler döneminden kalmıştır.

Yanıt: B

30. 4 – 11 Eylül 1919'da toplanan Sivas Kongresi'nde oluşturulan Temsil Heyeti, Ali Fuat Paşa'yı (Cebesoy) Batı Cephesi Kuvayımiliye Umum Komutanlığı görevine atamıştır. Böylece İzmir'in işgali sonrası ortaya çıkan dağınık güçler tek bir otorite altında toplanmıştır.

Yanıt: E

31. 29 Ekim 1923'te Cumhuriyet'in ilanı ile Halifelik makamının da varlığı sebebiyle devlet idaresinde iki başlı bir yapı ortaya çıkmıştır. Bu durum Halifelik makamının kaldırılmasına ortam hazırlamıştır.

Yanıt: A

32. MÖ II. binin başlarından MÖ 612'ye kadar varlığını sürdüren Mezopotamya uygarlıklarından Asurlular, başta Kaniş (Kültepe) olmak üzere Anadolu'nun pek çok yerinde ticaret merkezleri kurmuştur. Ticari faaliyetleri, onların Anadolu'ya yazıyı getirmelerine vesile olmuştur.

Yanıt: B

33. Ak Hunların ortadan kalkmasıyla Sasani İmparatorluğuyla sınır komşusu olan Kök Türkler, kendilerine karşı düşmanca tavır takınan Sasaniilere karşı Bizans ile ittifak kurmuştur. Bu doğrultuda Orta Asya'dan İstanbul'a elçi heyeti gönderilmiştir.

Yanıt: B

34. İslamiyet; Dört Halife Devri'nde İran'ın fethiyle İranlılar, Mısır'ın fethi ile Kıptiler, Tunus'un fethiyle Berberiler arasında yayılmaya başlamıştır.

Yanıt: E

35. Okul gezisi programına göre V numaralı şehre (İzmir) – Efes Antik Kenti için, IV numaralı şehre (Denizli) Pamukkale travertenleri için, III numaralı şehre (Konya) Çatalhöyük neolitik kenti için, II numaralı şehre (Karabük) Safranbolu evleri için gitmişlerdir. Bu durumda I numaralı şehre (Şırnak) gitmemişlerdir.

Yanıt: A

36. Türkiye enerji taşımacılığında köprü görevi üstlenmektedir. Fakat ülkemizde Yeşil Akım adında bir enerji hattı yoktur. Yeşil akım, Karadeniz üzerinden ülkemize aktarılan mavi akım ile karıştırılmamalıdır.

Yanıt: E

37. Soruda da bahsedildiği üzere, yatak eğiminin az olduğu yerde ve tatlı ile tuzlu suyun karşılaştığı yerde biyoçeşitlilik daha fazladır. Haritada verilen II numaralı noktanın gösterdiği akarsunun eğimi diğer akarsuya göre daha azdır. Bu nedenle akış hızı da azdır. Bu bölge deniz ile buluştuğu için diğer noktalara göre biyoçeşitliliğin daha fazla olmasını sağlar.

Yanıt: B

38. Karla örtülü gün sayısının fazla olduğu dağlık bölgelerden olan II numara ile gösterilen Uludağ (Bursa), Özge'nin hem tatil hem de antrenman yapabileceği bir kış turizm alanıdır. Haritada gösterilen I, III, IV ve V numaralı alanlar hem karın yerde kalma süresinin kısa olması ile hem de yükseltilerinin fazla olması nedeniyle kış turizmi için uygun alanlar değildiler.

Yanıt: B

39. Meksika'da Mexico City, Japonya'nın Tokyo, Çin'in Şangay şehri, Hindistan'ın Delhi şehri kalabalık şehirlerdir. Fakat Almanya'nın nüfusu düzenli dağıldığı için nüfusu 10 milyonu geçen bir şehri yoktur. Almanya'nın en kalabalık şehri Berlin'in nüfusu 3 milyondur.

Yanıt: A

40. Göçebe ailelerin genellikle küçükbaş hayvancılık yapmak için kurdukları mevsimlik yerleşmelere oba denir. Aileler genellikle çadırlarda yaşamaktadırlar ve ülkemizde obalara Orta Karadeniz'de ve Toros Dağları'nın bazı kesimlerinde yaygın olarak rastlanır.

Yanıt: B

1. Bu testte sırasıyla Tarih-2 (1-11), Coğrafya-2 (12-22), Felsefe Grubu (Felsefe, Psikoloji, Sosyoloji, Mantık (23-34), Din Kültürü ve Ahlak Bilgisi (35-40), Din Kültürü ve Ahlak Bilgisi dersini yasal olarak almak zorunda olmayan veya farklı müfredat ile alanlar için Felsefe Grubu (41-46) alanlarına ait toplam 46 soru vardır.

2. Yanıtlarınızı optik formun Sosyal Bilimler-2 Testi için ayrılan kısmına işaretleyiniz.

1. Lozan Barış Görüşmelerine İtilaf Devletlerinin, Ankara ve İstanbul hükümetlerini birlikte davet etmeleri TBMM Hükümeti'ni ülkedeki siyasi ikilik sorununu çözme yönünde harekete geçmeye zorladı. Bu doğrultuda 1 Kasım 1922'de saltanatın kaldırılmasına ilişkin kanun teklifi mecliste kabul edilince Osmanlı Devleti resmen sona ermiş oldu.

Yanıt : C

2. İran – Irak Savaşı'nın nedenleri, iki ülke arasındaki:
- Şattularap su yolu sorunu,
 - Mezhep farklılığı ve çatışması (Şii –Sunni)
 - Basra Körfezi'nde egemenlik kurma mücadelesidir.

Yanıt : D

3. **Liberalizm:** Birey-devlet ilişkisini, akılcılık üzerinden açıklamaya çalışan siyasal düşünce akımıdır.

Kapitalizm: Sermaye ve üretim araçlarının özel mülkiyete geçmesi sonucunda sürekli kâr arama ilkeleri üzerine kurulmuş ekonomik sistemdir.

Sosyalizm: Sermaye sahipleriyle işçiler arasındaki eşitsizliği, servet ve refah farkını ortadan kaldırma iddiasında olan ideolojidir.

Yanıt : C

4. Osmanlı Devleti'nde Avrupa hukukundan yararlanılarak hazırlanan ilk kanun 1840 Ticaret Kanunnamesi iken yine Avrupa hukuku örnek alınarak hazırlanan 1850 Ticaret Kanunnamesi ise özel hukuk alanında hazırlanan ilk kanun olmuştur. Mecelle 1868'de Ahmet Cevdet Paşa'nın başkanlığında bir komisyon tarafından hazırlanmıştır. Sadece Müslüman ahaliyi kapsayan ve Hanefi fıkhına göre hazırlanan Mecelle, toplam 16 kitap ve 1851 maddeden oluşmuştur.

Yanıt : C

5. 1921 Anayasası'nda "Egemenlik kayıtsız şartsız milletindir. Yasama ve yürütme yetkisi Büyük Millet Meclisine aittir." maddeleri ile egemenliğin kaynağına ve Büyük Millet Meclisinin yetkilerine yer verilmiştir. Savaş koşullarında hazırlanan bu anayasada kişi hak ve özgürlüklerine yer verilmemiştir.

Yanıt : A

6. I. Dünya Savaşı'nda İngilizler ile anlaşan Mekke Emiri Şerif Hüseyin ve bazı Arap kabileleri Osmanlı egemenliğine karşı ayaklanmıştı. Hicaz Cephesi'nde Fahrettin Paşa'ya bağlı birliklerin gerçekleştirdiği Medine Müdaafası, 30 Ekim 1918'de imzalanan Mondros Ateşkesi'ne rağmen devam etmişti.

Yanıt : B

7. Türk kadını; boşanma, mirastan eşit pay alma, istediği meslekte çalışma ve çocuğunun velayetini alma hakkını 17 Şubat 1926'da kabul edilen Türk Medeni Kanunu ile elde ederken muhtar seçme ve seçilme hakkını ise 1933'te kazanmıştır.

Yanıt : D

8. İlk Çağ'da kara koloniciliğini Mezopotamya medeniyetlerinden Asurlular, deniz koloniciliğini ise Doğu Akdeniz uygarlıklarından Fenikeliler başlatmışlardır.

Yanıt : E

9. XIII. yüzyılda Konya'da Mevlana Celâleddîn Rumi'nin oğlu Sultan Veled tarafından teşkilatlandırılan Mevlevilik ve Nevşehir'de Hacı Bektaşî Veli'nin öncülüğünde ortaya çıkan Bektaşîlik Moğol istilasının yol açtığı kargaşa sürecinde sosyal huzurun sağlanmasına hizmet etmişlerdir.

Babailik, XIII. yüzyılın ilk yarısında (Moğol istilası öncesi) Baba İlyas önderliğindeki Türkmen zümresinin öğretisidir. Anadolu'da devlet otoritesinin zayıflamasında 1240 Babailer İsyanı'nın etkisi büyüktür.

Yanıt : D

10. Orhun Yazıtlarına göre Türkler, devleti evrenin yaratılış düzenine uygun bir tarzda şekillendirmiştir. Yazıtlarda yer alan ifadeye göre gökyüzü ve yeryüzü Türk devletinin mekânını oluştururken Türk kağanları da bütün dünyanın hükümdarı konumundadır.

Yanıt : E

11. 1593 – 1606 savaşları Osmanlı Devleti'nin, Habsburglar karşısında askerî zaafalarını ortaya çıkarmıştır. Yeni harp teknolojisini kullanan Avusturya askeri karşısında eski usul ile savaşan tımarlı sipahiler yetersiz kalmıştır. Bu durum Yeniçeri sayısını artırmak ve Anadolu'da tüfek kullanabilen sekban, sarıca ve levent gibi ücretli askeri toplamak zorunluluğu yaratmıştır.

Yanıt : A

12. Bir ülkenin yüzölçümünün fazla olması o ülkenin gelişmiş veya gelişmemiş olduğunu göstermez. Örneğin Mogolistan büyük bir yüzölçümüne sahip olmakla birlikte az gelişmiş bir ülkedir.

Yanıt : B

13. Çevre sorunlarını önlemek için temiz bir çevrede yaşamak, gelecek nesillere yaşanabilir bir dünya bırakmak, artan çevre sorunları karşısında duyarlı olmak gerekir. Tek kullanımlık plastik tabak ve bardak kullanımı plastik üretimini arttıracığından kaçınılması gereken bir davranıştır. Plastik yerine karton bardak veya tabak kullanılmalı ya da tek kullanımlık ürünler hiç kullanılmamalıdır.

Yanıt : D

14. Antik Dünya'nın 7 Harikası: Keops Piramidi (Mısır), Babil'in Asma Bahçeleri (Irak), Zeus Heykeli (Yunanistan), Rodos Heykeli (Yunanistan), İskenderiye Feneri (Mısır), Kral Mausollas'un Mezarı (Türkiye) ve Artemis Tapınağı (Türkiye) olup bu eserlerin tamamı IV numaralı çemberin içerisinde bulunmaktadır.

Yanıt : B

15. Parçada da anlatıldığı üzere üretimden dağıtıma oradan da tüketime kadar tüm süreçlerde etkili olan faktör, ulaşımdır. Yer şekilleri ve hammadde doğal bir faktördür. Tanıtım ve reklam tüketim üzerinde etkilidir. Tarımsal faaliyetler ise üretim üzerinde etkilidir.

Yanıt : D

16. BM küresel ölçekte siyasi örgüt, AB Bölgesel ölçekte siyasi ve ekonomik örgüt, OPEC küresel ölçekte bir ekonomik örgüt ve KEİ bölgesel ölçekte bir ekonomik örgüttür.

NATO, küresel ölçekte etkili bir askerî örgüttür. Kuruluş amacı üye ülkeler arasında herhangi birinin toprak bütünlüğü, siyasi bağımsızlığı ya da güvenliği tehlikede olduğunda tüm üye ülkelerin bir arada hareket edebilmesini sağlamaktır.

Yanıt : D

17. Kentleşme ile birlikte artan nüfusun ürünlere talebi artarken tüketiciye ulaşmak daha az maliyetlidir. Altyapı yatırımlarının artması, yeni yatırımları teşvik eder. Kentleşmenin doğurduğu sorunların çözümüne katkı sağlar.

Yanıt : D

18. I, II, III ve IV numaralı alanlar ülkemizin eğitim yani engebe oranının oldukça az olduğu yerlerdir. Bu nedenle buralara yapılacak olan demir yolu güzergahında maliyeti arttıracak çok fazla etken yoktur. Fakat V numara ile işaretlenmiş olan Doğu Karadeniz, ülkemizin engebe oranının en yüksek olduğu alanlardan birisidir. Bu nedenle buraya yapılacak olan demir yolu güzergahı üzerinde tünel, köprü ve doldurma yol yapılması maliyeti arttıracaktır.

Yanıt : E

19. Amazon ormanları, tropikal yağmur ormanları biyomuna ait olup şempanze bu biyoma ait bir canlı türüdür. Ren geyiği ve misk öküzü; tundra biyomuna, deve çöl biyomuna, zürafa ise savan biyomuna ait canlılardır.

Yanıt : E

20. Haritada işaretlenmiş noktalardan I "Cebelitarık Boğazı", II "Süveyş Kanalı", III "Malakka Boğazı" ve IV "Panama Kanalı" dır.

Kanallar insan eliyle yapılırken boğazlar doğal olarak oluşmuştur. Soruda konumlarına dayalı öneminin değişmesinde insan etkisi sorulduğu için II ve IV numarada verilen kanallar doğru seçenek olacaktır.

Yanıt : E

21. Nil Nehri Mısır medeniyetinin, Dicle Nehri Mezopotamya medeniyetlerinin, Ganj Nehri Hint medeniyetinin, Gökırmak ise Çin medeniyetinin kurulmasında önemlidir. Fakat Mississippi nehrinin ilk medeniyetler ile bir bağlantısı yoktur.

Yanıt : D

22. Yüksek oranda oksijen içeren serin suları, çok sayıda akarsuyun taşıdığı bol miktarda plankton; Karadeniz'in balık miktarı bakımından zengin olmasını sağlamıştır. Balıkların göç yolları üzerinde bulunan boğazlar ile Ege ve Marmara Denizleri Karadeniz'den sonra en fazla balık avlanan yerlerdir. Akdeniz ise ülkemizde balıkçılığın en az yapıldığı denizdir. Doğu Karadeniz: % 60.8, Batı Karadeniz: % 19.8, Ege denizi: % 8.9, Marmara denizi: % 8.0, Akdeniz: % 2.5

Yanıt : C

23. Heidegger'in "Varlığın anlamı nedir?" sorusu varlığın ne türden bir şey olduğu ile ilgili değil, var olmanın ne anlama geldiği ile ilgili bir sorudur. Bu felsefenin temel disiplinlerinin oluşması için öncelikli olarak incelenmesi gereken bir sorudur. Doğru cevap D seçeneğidir.

Yanıt : D

24. Düalizm; ikicilik, monizm; tekçilik, plüralizm; çoğulculuk anlamına gelir. Dolayısıyla Descartes; madde ve ruh gibi iki farklı töz anlayışıyla düalist, Spinoza; tanrı ve doğayı bir ve aynı gören tek bir töz anlayışıyla monist, Leibniz; varlığı ikiden fazla ilkeyle açıklamasıyla plüralist bir filozoftur.

Yanıt : E

25. Soruda verilen paragraf, geleneksel ile çağdaş dönemde yapılan felsefe gruplandırmaları arasındaki farklılıklar ve bu farklılıkların olumlu ve olumsuz yönleri üzerinedir. Paragrafın sonlarına doğru çağdaş dönemde felsefeye aksiyomatik yöntemin hâkim olduğu, dolayısıyla anlamı sınırlı olmayan terimlerle felsefe yapmanın, anlam karmaşasına neden olacağı vurgulanmıştır. Bu nedenle doğru cevap C seçeneğidir.

Yanıt : C

26. Bilinci öne çıkaran ve zihnin yapısının anlaşılabilmesi için içe bakış yönteminin kullanılması gerektiğini savunan psikoloji yaklaşımı, Wundt'un öncülüğünü yaptığı yapısalci (strüktüralizm) yaklaşımdır. Bu yaklaşım zihnin yapısını ve öğelerini araştırdığı için yapısalci yaklaşım adını alır.

Yanıt : A

27. John Stuart Mill liberal düşünce geleneğinin bir temsilcisi kabul edilmektedir. Ona göre gelişmenin ve ilerlemenin kaynağı birey olduğu gibi, onun da tek, şaşmaz ve sürekli kaynağı özgürlüktür. Toplumla ilişkin gerçekliklere, toplum halinde bir araya gelen insanların davranışları ve arzuları yön verir. Paragrafta doğa bilimlerinde iki farklı elementin bir araya gelip yeni bir element oluşturması örneği verilmiş ve bu örnek üzerinden toplum bilimlerinin tabiat bilimlerindeki gibi bir yöntemle incelenemeyeceği vurgulanmıştır.

Yanıt : E

28. Modernite, Batı'da yaşanan değişimlere verilen addır. Bu değişim tek bir alanda değildir. Batıda yaşanan; aydınlanma, rönesans ve reform hareketleri ile birlikte kültürel, dinsel, bilimsel sanatsal ve daha birçok alanda kendini gösteren değişimlerdir. Bu değişiklikler modernlik olarak adlandırılır. Modernleşme ise Batı dışı toplumların Batı'daki değişimlere benzer değişimlere doğru davranışta bulunmasıdır.

Yanıt : A

29. Psikoloji deneylerinde, deneyde değiştirilen özellik ya da özellikler bağımsız değişken, o özelliklere bağlı olarak değişen özellikler bağımlı değişkendir. Soruda verilen deneyde, değiştirilen koşul uykudur ve uyku bağımsız değişkendir. Hatırlama miktarı, uykuya bağlı olarak değişen koşuldur ve bağımlı değişkendir. Bu nedenle doğru cevap A seçeneğidir.

Yanıt : A

30. Öğrenme sırasında değil de hatırlama sonrasında farkına varılan, bilinçsiz gerçekleşen öğrenmelere "farkına varmadan öğrenme" denir. Soruda Seda, eczanenin yerini tarif edebilmiştir ama tarif edebilme nedeni daha önce eczanenin bulunduğu ortamda bulunmuş olmasından kaynaklıdır. Bilinçli bir şekilde öğrenmesinden kaynaklı değildir. Bu nedenle doğru cevap C seçeneğidir.

Yanıt : C

31. Özdeşlik, çelişmezlik, üçüncü halin imkânsızlığı ve yeter – sebep ilkesi birer mantık ilkesidir. Tümevarım ise akıl yürütme ilkeleri arasında yer alır. Bu nedenle doğru cevap D seçeneğidir.

Yanıt : D

32. Kitle toplumu kavramı, büyük ölçekli sanayileşmeyi, büyük kentleşme hareketlerini ve iş bölümünde yüksek düzeyde uzmanlaşmayla, yönetimi bir bütün olarak bürokratikleşmiş bir toplumsal ortamı ifade eder.

Yanıt : C

33. Bir önermede özne olan terim, bir sınıfın tümünü içine alıyorsa tümeldir. Bütün, hiçbir, her, tüm, hepsi, gibi niceleyiciler tümelliği bildirir.

Olumsuz önerme, içinde belli bir niteliğin yokluğunu bildiren önermelerdir.

Koşullu önermede, yargı bir koşula bağlanır. "İse" bir koşuldur.

Yanıt : A

34. "Ders çalışır (P) isen (\rightarrow) sınavda başarılı olursun (q) ve (\wedge) sınavda başarılı olur (q) isen (\rightarrow) istediğin bölüme yerleşirsin (r)." Sembolleştirilen önermeler yan yana getirildiğinde sonuç:

$(p \rightarrow q) \wedge (q \rightarrow r)$ olur.

Yanıt : A

35. Hz. Muhammed'in genellikle yaptığı ve nadiren terk ettiği eylemlere Sünnet-i Müekkede denir.

Yanıt : C

36. Roma açısından İsa'nın dini kimliğinden daha önemli olan, onun toplumsal düzeni etkileyip etkilemeyeceğidir. İdamının nedeni de budur.

Yanıt : A

37. Hinduizme ait olan bu kavram yogadır. Reenkarnasyon; ölümden sonra yaşam, avatara; tanrının insan suretinde yeryüzüne inmesi, karma, kader inancı demektir. Meditasyon ise yoğunlaşma anlamına gelen bir tür ibadettir.

Yanıt : A

38. Sıfatlar sırasıyla Sıdk, Emanet, Feraset, İsmet ve Tebliğ'dir.

Yanıt : E

39. Yahudiler, geçmişle empati kurmayı sağlamak için Sukkot Bayramı'nı düzenlerler.

Hanuka → Işıklar

Hamursuz → Mayasız

Roş Aşana → Yılbaşı

Şabat → Cumartesi yasağıdır.

Yanıt : B

40. Kavramın tam Türkçesi "güzel bir örnek"tir. Allah sevgisiyle yaşamak isteyenler için üsve-i hasene, sevgili peygamberimiz Muhammed Mustafa'dır.

Yanıt : B

41. Dilthey'in bireysel yaşamların birliğinin, toplumsal yaşamları oluşturduğu düşüncesi ve yine toplumda karşılıklı dayanışmanın kaynağı olarak bireysel yaşam deneyimlerini göstermesi toplumsal dayanışmanın tek tek bireylerden tüm topluma bir etkileşim ağı olduğunu gösterir.

Yanıt : B

42. Paragrafta; toplumsal alanda zengin/elit, orta/memur ve alt/işçi gibi sınıfların ortaya çıkmasının, mülkiyetin insanlar arasındaki paylaşımından kaynaklandığı vurgulanmıştır. Bu durum, "Mülkiyetin toplumsal tabaka ve sınıfların ortaya çıkmasındaki işlevi" ile ilişkili olduğundan doğru cevap A seçeneğidir.

Yanıt : A

43. Ontolojik açıdan materyalist bir filozof olan Hobbes, var olan her şeyin maddeden ibaret olduğunu düşünür. Ona göre ruh bile maddenin farklı bir biçimdir. C seçeneğinde verilen "Varlık, zihinsel süreçlerin bir yansımasıdır." ifadesi Hobbes'un düşünceleriyle çelişen bir ifadedir.

Yanıt : C

44. E seçeneğinde verilen "Bireyin haklarını ve değerini devlet belirler." ifadesi yanlıştır. Çünkü Fichte'ye göre devletin varoluş nedeni, insanların özgürlüklerini güvence altına almak ve doğal haklarını korumaktır. Yani bireyin haklarını ve değerini devlet belirlemez. Her bireyin dokunulmaz olan doğal hakları vardır, devletin varlık amacı bu doğal hakları korumaktır.

Yanıt : E

45. Bireyin kendisindeki bir eksikliğinden dolayı veya bir alandaki başarısızlığından dolayı hissettiği eksikliği başka bir alanda başarılı olma çabasıyla telafi etmeye çalışması, savunma mekanizmalarından "ödünlleme" ye örnektir. Bu nedenle doğru cevap A seçeneğidir.

Yanıt : A

46. Asker, doktor, öğretmen, işçi terimleri hem bireyi hem de bireyler grubunu temsil eder. Bu nedenle distribütif terimler arasında yer alır. Ancak okul terimi, bireylerden oluşan ve grupta gerçekleşen genel bir kavramdır. Yani kolektif kavramlar arasında yer alır.

Yanıt : A

1. Bu testte 40 soru vardır.

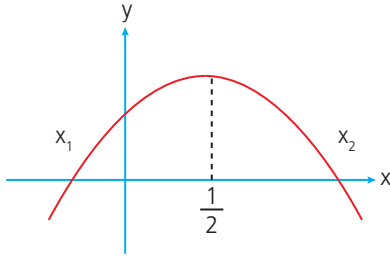
2. Yanıtlarınızı optik formun Matematik Testi için ayrılan kısmına işaretleyiniz.

1. $f(x) = -2 \cdot (x - x_1) \cdot (x - x_2)$

$x = 0$ için $y = -x_1$ çünkü $|AO| = |BO|$

$-x_1 = -2 \cdot (-x_1) \cdot (-x_2)$

$x_2 = \frac{1}{2}$



$\frac{-x_1 + x_2}{2} = x_2 - \frac{1}{12} \Rightarrow \frac{1}{12} = x_2 + \frac{x_1 - x_2}{2}$

$\frac{1}{12} = \frac{x_1 + x_2}{2} \Rightarrow x_1 = -\frac{1}{3}$

$3x_1 - 2x_2 = -1 - 1$
 $= -2$ bulunur.

Cevap: A

2. $\frac{5ab}{b+1} + \frac{6b}{ab+a} = \frac{8a}{b+1}$

$\frac{5a^2b + 6b^2}{ab+a} = \frac{8a^2b}{ab+a} \Rightarrow 5a^2 + 6b^2 = 8a^2$

$3a^2b = 6b^2$

$a^2 = 2b$

$5b + a^2 = 21$

$7b = 21$

$b = 3$ bulunur.

Cevap: A

3. $\log_2^6 < \log_2^{100} < \log_2^7$

$6 < \log_2^{100} < 7$

6,5 civarı

$\log_3^5 < \log_3^{244} < \log_3^6$

$5 < \log_3^{244} < 6$

5,1 gibi

$1,4 < x < 11,6$

↓

2, 3, 4, 5, 6, 7, 8, 9, 10, 11

10 tane

Cevap: C

4. $\log 6 + \log 3 = \log(x+1) + \log 3x$

$\log 18 = \log(3x^2 + 3x)$

$3x^2 + 3x - 18 = 0$

$x^2 + x - 6 = 0$

$+3 \quad -2$

$x = -3$ olamaz.

$x = 2$

$|KL| = \log 3x - \log 3 = \log \frac{3x}{3}$

$= \log x$

$= \log 2$

Cevap: A

5. $x \cdot x^2 \cdot x^3 \dots x^k = x^{\frac{k+1}{2}}$

$k \cdot \frac{(k+1)}{2} = 15 \Rightarrow k \cdot (k+1) = 30 \Rightarrow k = 5$

I. Sbt terim = $P(0) = 1 \cdot 2 \cdot 3 \cdot 4 \cdot 5 = 120$ bulunur.

II. Katsayılar toplamı $P(1) = 2 \cdot 3 \cdot 4 \cdot 5 \cdot 6 = 720$

III. $P(2) = -1 \cdot 6 \cdot (-5) \cdot 12 \cdot (-2 \cdot 7) \neq 0$

I ve II doğrudur.

Cevap: C

6. $-3 + 4i = (a - ib)^2$

$$-3 + 4i = -2abi + a^2 - b^2$$

$$-2ab = 4$$

$$a \cdot b = -2$$

$$a^2 - b^2 = -3$$

$$a = 1$$

ya da

$$a = -1$$

$$+ \quad b = -2$$

$$+ \quad b = 2$$

$$a + b = -1$$

$$a + b = 1$$

$$-1 + 1 = 0 \text{ bulunur.}$$

Cevap: C

7. $(1,111111)^2 = 1,234567654321$

$$2 \cdot (1 + 2 + 3 + 4 + 5 + 6) + 7$$

$$x_{\text{top}} = 2 \cdot \frac{0.7}{2} + 7$$

$$x_{\text{top}} = 49 \text{ olur.}$$

Cevap: D

8. $768 = 2^8 \cdot 3 \rightarrow$ (iki tane $2^9 \cdot 3$)

pirinç	nohut
x gr	y gr

$$x + y = 2^{-2}$$

$$3 \cdot 2^9 = y \cdot 2^{13}$$

$$y = 3 \cdot 2^{-4}$$

$$x + 3 \cdot 2^{-4} = 2^{-2} \Rightarrow x = 2^{-4}$$

Cevap: A

9. $\frac{1}{1} \frac{2}{2} \frac{3}{3} \frac{4}{2} \frac{5}{1} \frac{6}{0}$

$$\frac{7}{1} \frac{8}{2} \frac{9}{3} \frac{10}{2} \frac{11}{1} \frac{12}{0}$$

$$\begin{array}{r} 112 \quad | \quad 6 \\ - 6 \quad | \quad 18 \\ \hline \end{array}$$

$$52$$

$$48$$

$$4$$

$$18.9 + 8 = 170$$

$$\frac{109}{1} \frac{110}{2} \frac{111}{3} \frac{112}{2}$$

Cevap: E

10. $a \cdot \frac{4}{5} \cdot \frac{4}{5} \cdot \frac{4}{5} = 64$

$$a = 125 \text{ birimdir.}$$

Cevap: A

11. $f(g(x)) = \log_2(x + 1)$

$$\log_4(1 - g(x)) = \log_2(x + 1)$$

$$(1 - g(x))^{\frac{1}{2}} = x + 1 \Rightarrow 1 - g(x) = (x + 1)^2$$

$$g(x) = -x^2 - 2x$$

$$g(2) = -2^2 - 2 \cdot 2$$

$$= -8$$

Cevap: B

12. Caner = $y' = -3x^2 + 6x$ artar sonra azalır.

Sıla = $y' = 10x$ artandır.

Azra = $y' = 2x - 2$ artandır.

Cevap: C

13. $f(x) = kx^3 - 3mx^2 + 2x$

$f(x) = 3kx^2 - 6m + 2 = 0$

$f(3) = 0$

$f(-2) = 0$

$27k - 18m = -2$

$27k - 18m = -2$

$12k + 12m = -2$

⇒

$3/6k + 6m = -1$

$45k = -5$

$\frac{k}{m} = -\frac{1}{9} \cdot \frac{18}{-1} = 2$

$k = -\frac{1}{9} \quad m = -\frac{1}{18}$

Cevap: B

14. $2 \sin x \cdot \cos x = \frac{((1-i)^2)^3}{8i} \Rightarrow 2 \sin x \cdot \cos x = \frac{(-2i)^3}{8i}$

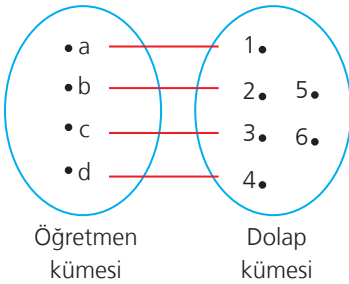
$\sin 2x = \frac{-8i^3}{8i} \Rightarrow \sin 2x = 1$

$2x = 90$

$x = 45$ olabilir.

Cevap: E

15.



Birebir olur

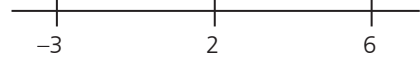
Örten olmaz

İçine olur

Birim olmaz

Cevap: C

16.



$\int_{-3}^6 f(x) dx = \int_{-3}^2 f(x) dx + \int_2^6 f(x) dx$

$-c = a - b \Rightarrow a + c - b = 0$

Cevap: B

17. $Q(x)$ 'in polinom olabilmesi için $P(x)$ sabit olmalıdır.

$\left. \begin{array}{l} a-1=0 \\ a=1 \end{array} \right\} \begin{array}{l} b+2=0 \\ b=-2 \end{array} \right\} P(x) = 4 \cdot 1 - 2 = 2$

$Q(x) = 3x^2 + 2x$ olur. $P(2020) = 2$ dir.

$Q(P(2020)) = Q(2) = 3 \cdot 2^2 + 2 \cdot 2 = 16$ bulunur.

Cevap: D

18. $\int_1^3 f(2x) dx = 16$

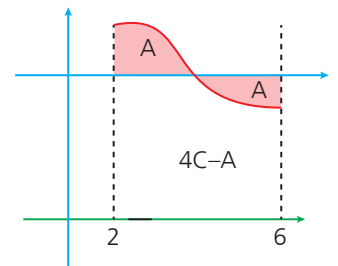
$2x = u$
 $2dx = du$

$\int_2^6 f(u) \frac{du}{2} = 16$

$4C - A + A = 32$

$4C = 32$

$C = 8$



Cevap: A

19. $P(\cos \alpha, \frac{\tan \alpha}{\sqrt{2}}) \Rightarrow \sin \alpha = \frac{\tan \alpha}{2}$

$$\sqrt{2} \cdot \sin \alpha = \frac{\sin \alpha}{\cos \alpha}$$

$$\cos \alpha = \frac{1}{\sqrt{2}} \Rightarrow \alpha = 45^\circ$$

$$\alpha = \frac{\pi}{4}$$

$$\tan\left(\pi - \frac{\pi}{4}\right) = -\tan \frac{\pi}{4}$$

$$= -1 \text{ bulunur}$$

20. $z = a + bi$

$$\bar{z} = a - bi$$

$$5(a + bi) - 2(a - bi) = \frac{(1 - 12i) \cdot (3 + i)}{(3 + i) \cdot (3 - i)}$$

$$5a + 5bi - 2a + 2bi = \frac{3 + i - 36i + 12}{9 + 1}$$

$$3a + 7bi = \frac{15 - 35i}{10}$$

$$30a + 70bi = 15 - 35i$$

$$30a = 15 \quad 70bi = -35 \quad z = \frac{1}{2} - \frac{1}{2}i$$

$$a = \frac{1}{2} \quad b = -\frac{1}{2}$$

Cevap: D

Cevap: B

21. $x^2 + ax - b = 0 \quad \{2, x\}$

$$-a = 2 + x_1$$

$$x^2 - cx + d = 0$$

$$-b = 2x_1$$

$$c = -4 + x_1$$

$$\{-4, x_1\}$$

$$d = 4x_1$$

$$a + c = -6$$

$$\frac{d}{b} = \frac{1}{2}$$

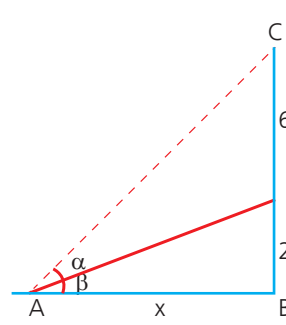
$$\frac{a + c - b}{d} = -1$$

$$\frac{-6}{d} - \frac{1}{2} = -1$$

$$\frac{-6}{d} = \frac{-1}{2} \Rightarrow d = 12$$

Cevap: A

22.



$$\begin{aligned} \tan \alpha &= \tan((\alpha + \beta) - \beta) \\ &= \tan(\alpha + \beta) - \tan \beta \\ &= 1 + \tan(\alpha + \beta) \cdot \tan \beta \end{aligned}$$

$$\tan \alpha = \frac{\frac{8}{x} - \frac{2}{x}}{1 + \frac{8}{x} \cdot \frac{2}{x}} \Rightarrow \tan \alpha = \frac{6}{x} \cdot \frac{x^2}{x^2 + 16} = \frac{6x}{x^2 + 16}$$

Açının geniş olması teğetin büyük olmasını gerektirir.

$$\left(\frac{6x}{x^2 + 16}\right)' = 0 \Rightarrow \frac{6 \cdot (x^2 + 16) - 6x \cdot 2x}{(x^2 + 16)^2}$$

$$6x^2 = 6 \cdot 16$$

$$x^2 = 16 \Rightarrow x = 4 \text{ metre olur.}$$

Cevap: D

23. $4^2 = 16 = 1 + 6 = 7$ olmaz

$$5^2 = 25 = 2 + 5 = 7$$
 olmaz

$$6^2 = 36 = 3 + 6 = 9$$
 olur

$$7^2 = 49 = 4 + 9 = 13$$
 olmaz

$$8^2 = 64 = 6 + 4 = 10$$
 olmaz

$$9^2 = 81 = 8 + 1 = 9$$
 olur.

Cevap: B

24. $\int_a^b \underbrace{f'(x)}_u \cdot \underbrace{f''(x)}_{du} dx = \int u du = \frac{u^2}{2} \Big|_a^b \Rightarrow \frac{[f'(x)]^2}{2} \Big|_a^b$

$$\frac{(f'(b))^2 - (f'(a))^2}{2} = 18$$

$$\Rightarrow \underbrace{(f'(b) - f'(a))}_{-9} \cdot \underbrace{(f'(b) + f'(a))}_{-4} = 36$$

$$f'(b) - f'(a) = -9$$

$$f'(b) + f'(a) = -4$$

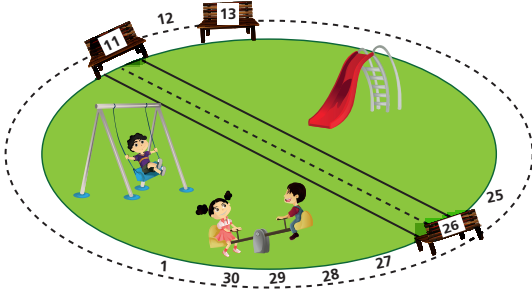
$$2f'(b) = -13$$

$$f'(b) = \frac{-13}{2}$$

$$f'(a) = \frac{5}{2}$$

Cevap: B

25.



$1 + 16 = 17$ en küçük
 $30 + 15 = 45$ en büyük
 $45 - 17 = 28$ bulunur.

Cevap: E

26. $f(1^+) = 3 - 1 = 2^-$

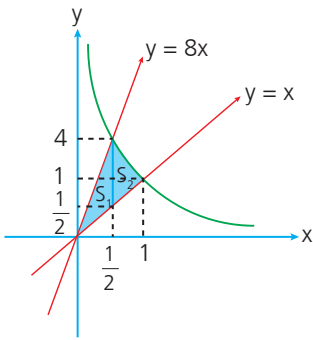
$g(2^-) = 1^-$

$f(1^-) = 1 - (1^-)^2 = 0^+$

$g(0^+) = -3$ bulunur.

Cevap: E

27.



$$S_1 = \left(4 - \frac{1}{2}\right) \cdot \frac{1}{2} \cdot \frac{1}{2}$$

$$S_1 = \frac{7}{8}$$

$$S_2 = \int_{\frac{1}{2}}^2 \left(\frac{1}{x^2} - x\right) dx$$

$$\frac{-1}{x} - \frac{x^2}{2} \Big|_{\frac{1}{2}}^2 \Rightarrow -1 - \frac{1}{2} - \left(-2 - \frac{1}{8}\right)$$

$$S_2 = \frac{5}{8}$$

$$S_1 + S_2 = \frac{12}{8} = \frac{3}{2} \text{ olur.}$$

Cevap: A

28.

S	M
2	8 ✓
3	9 ✓
5	11 x
7	1 ✓
11	5 x

$$\frac{3}{12} = \frac{1}{4}$$

Cevap: C

29.

Zar	Puan
1 →	2
2 →	3
3 →	5
4 →	5
5 →	7
6 →	7

İlk Atış

(1, 1), (2, 2), (3, 3), (3, 4), (4, 3), (4, 4), (5, 5), (5, 6), (6, 5), (6, 6)

$$\frac{10}{36} = \frac{5}{18} \Rightarrow A$$

İkinci Atış

$$1 - \frac{5}{18} = \frac{13}{18} \Rightarrow B$$

$$\frac{13}{18} - \frac{5}{18} = \frac{8}{18} = \frac{4}{9}$$

Cevap: E

30.

$$\frac{\frac{1}{4}}{\frac{1}{2}} = \frac{\log_a^b}{\log_a^b + \log_a^c} \Rightarrow \log_a^b = \log_a^c \Rightarrow b = c$$

$$\frac{\frac{1}{8}}{\frac{1}{4}} = \frac{\log_a^b}{\log_a^b + \log_a^c + \log_a^d} \Rightarrow 3 \log_a^b = \log_a^{c \cdot d} \Rightarrow b^3 = cd$$

$$c^3 = c \cdot d \Rightarrow c^2 = d$$

$$\log c^2 = 2 \text{ bulunur.}$$

Cevap: A

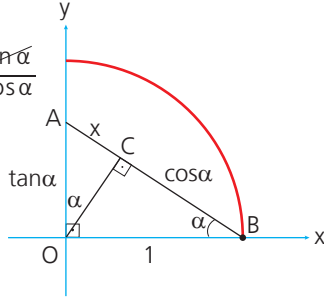
31. $(x + \cos \alpha) \cdot \sin \alpha = \tan \alpha$

$$(x + \cos \alpha) \cdot \sin \alpha = \frac{\sin \alpha}{\cos \alpha}$$

$$x \cdot \cos \alpha + \cos^2 \alpha = 1$$

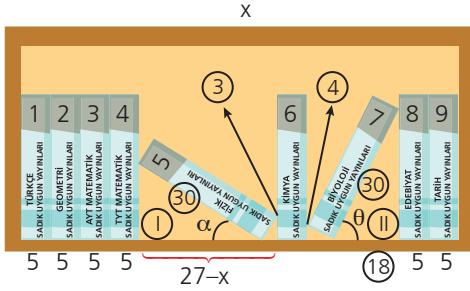
$$x \cdot \cos \alpha = 1 - \cos^2 \alpha$$

$$x = \frac{\sin^2 \alpha}{\cos \alpha}$$



Cevap: D

32.



$$\begin{aligned} 7.5 &= 35 \\ &= 24 \\ &= 18 \\ &= 3 \\ &= 4 + \\ &84 \text{ cm} \end{aligned}$$

I ve II } eş üçgenlerdir.
III ve IV }

Cevap: D

33. $\sqrt{3}y - x - 8 = 0$

$$m = \frac{1}{\sqrt{3}}$$

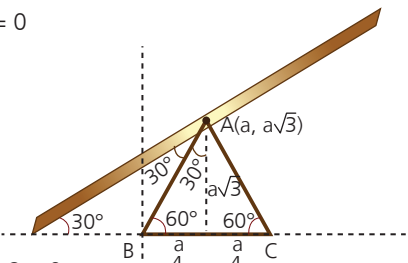
$$\tan 30^\circ$$

$$A(a, a\sqrt{3})$$

$$\sqrt{3} \cdot a\sqrt{3} - a - 8 = 0$$

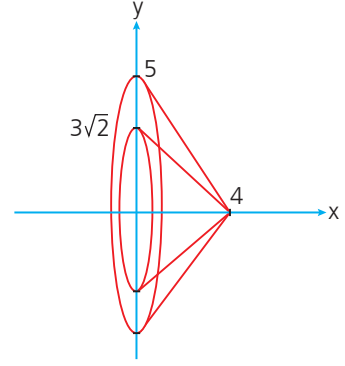
$$a = 4$$

$$\sqrt{3}y - x - 16 \text{ olur.}$$



Cevap: D

34.



$$y = 0 \quad x = 4$$

$$d_1: x = 0 \quad y = 3\sqrt{2}$$

$$d_2: x = 0 \quad y = 5$$

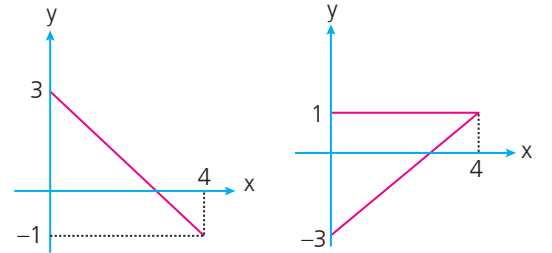
İç içe iki koni oluşur.

$$V = \frac{\pi 25.4}{3} - \frac{\pi 18.4}{3}$$

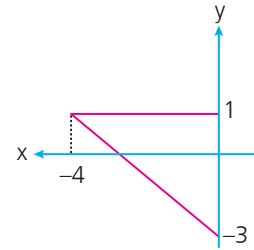
$$V = \frac{28\pi}{3}$$

Cevap: A

35.



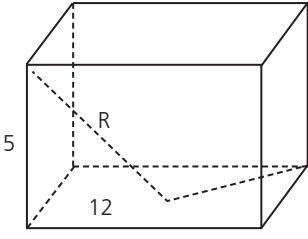
1 br sola ve 3 br aşağıya x eksenlerine göre yansıma



y eksenine göre yansıma

Cevap: B

36.

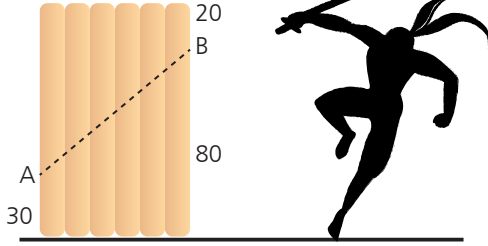


$$R^2 = 5^2 + 12^2$$

$$R = 13 \text{ olur.}$$

Cevap: C

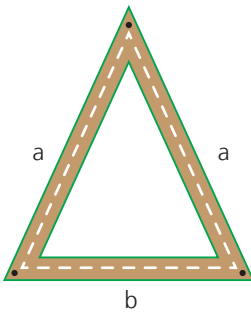
37.



$$\frac{V_1}{V_2} = \frac{20+70}{30+80} = \frac{90}{110}$$

Cevap: C

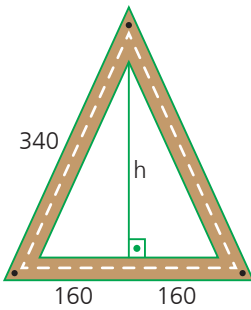
38.



$$a + b = 660$$

$$a = 340$$

$$b = 320$$



$$8 - 15 - 17$$

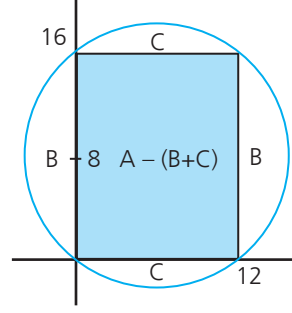
üçgeninden

$$h = 15.20$$

300 bulunur.

Cevap: B

39.



$$A - (B + C) = 16.12$$

$$= 192 \text{ olur.}$$

Cevap: E

40. Orjini A(2, 0)'a öteleyelim. $P_1(a - 2, b)$ olur.

$P_1(a - 2, b)$ yi $+90^\circ$ döndürürsek $P_2(-b, a - 2)$ olur.

P_2 'yi x ekseninde -1 , y ekseninde -5 öteleyerek

$P_3(-b - 1, a - 7)$ olur.

Orjini yine kendi yerine öteleyerek

$P_3(-b + 1, a - 7)$ olur.

$$\left. \begin{array}{l} -b + 1 = a \\ a + b = 1 \end{array} \right\} a = 4$$

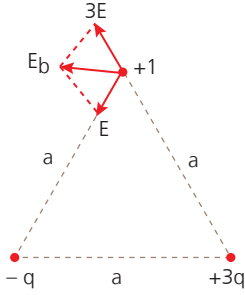
$$\left. \begin{array}{l} a - 7 = b \\ a - b = 7 \end{array} \right\} b = -3$$

$a + b = 1$ bulunur.

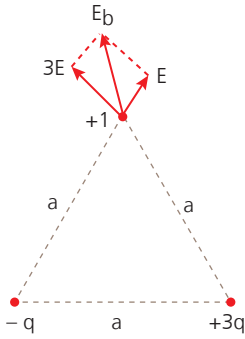
Cevap: C

1. Bu testte sırasıyla, Fizik (1-14), Kimya (15-27), Biyoloji (28-40) alanlarına ait toplam 40 soru vardır.
2. Yanıtlarınızı optik formun Fen Bilimleri Testi için ayrılan kısmına işaretleyiniz.

1.



Elektrik alan E_b dir.
Elektriksel potansiyel ise,
 $V = k \frac{3q}{a} - k \frac{q}{a} = \frac{2q}{a}$
olur.



Aradaki açı küçüldüğü için
(120° den 60° ye)
bileşke alan artar.
 $V' = k \frac{3q}{a} + k \frac{q}{a} = \frac{4q}{a}$
iki katına çıkmıştır.

Yanıt : A

2. Elektromanyetik dalgalar enine dalgalardır. (I. yargı yanlış)

II ve III yargılar ortak özellik olup doğrudur.

Araçların hız belirlemede (radar) mikrodalgalar kullanılır. (IV yargı doğrudur.)

Yanıt : A

3. q yüklü tanecik manyetik alana girince taneciğe v hızıyla $E_m = Bqv$ denklemi ile belirlenen manyetik kuvvet etki eder. Bu kuvvet hıza dik olduğundan çemberse hareket yapar.

$$Bqv = \frac{mv^2}{r}$$

$$r = \frac{mv}{Bq}$$

Buna göre m ve v artarsa r artar, B artarsa r azalır.

Yanıt : D

4. Bu bağıntı parçalanmadır. Yani fisyonudur. U daha kararlı hâle geçecektir. Nükleon sayısı korunur.

Yanıt : E

5. $m = v \cdot d$ (v ile d bilindiğine göre kütle bulunabilir.)
 $\vec{F} = m\vec{a}$ dan ivme bulunabilir. t ler de bilindiğine göre $a - t$ grafiği çizilebilir.

Ancak ilk hız bilinmediğinden diğerleri çizilemez.

Yanıt : B

6. $\overline{KL} = h \tan \alpha$ olduğu için α ve h bilinmesi yeterlidir.

Yanıt : B

7. Gezegenler, Güneş'ten uzaklaşırken hızları azalır. (I. yargı doğru).

Gezegenler, Güneş'ten uzakta iken potansiyel enerjileri büyük, yakinken küçüktür. (II. yargı yanlış.)

Gezegenler Güneş etrafında dolanırken açısal momentumları değişmez. (III. yargı doğru.)

Yanıt : C

8. Basit harmonik harekette yaylı sarkaç için

$T_{\text{yay}} = 2\pi \sqrt{\frac{m}{k}}$ olup kütleyle bağlı m azalır T_{yay} azalır.

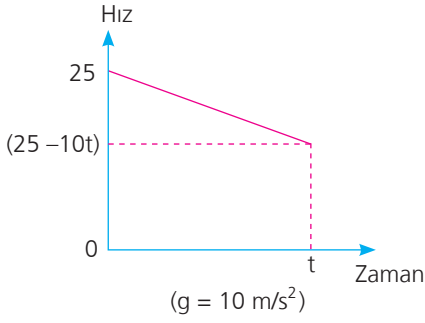
Basit sarkaçta $T_{\text{sarkaç}} = 2\pi \sqrt{\frac{\ell}{g}}$ kütleyle bağlı değildir.

Yanıt : A

9. Transformatör, alternatif akım gerilimini değiştiren düzendir. Bu düzendir, seçeneklerdeki üç devre elemanında da kullanılır.

Yanıt : E

10.



$$\text{Alan} = 20 = \frac{25 + 25 - 10t}{2} \cdot t$$

$$t^2 - 5t + 4 = 0$$

$$(t - 4)(t - 1) = 0$$

Y deliğinin bir tur atıp yine üste gelmesi ile $t = T$ olur.

$$w = \frac{2\pi}{T} = \frac{2.3}{1} = 6 \text{ rad/s}$$

Yanıt : D

11. Fotoelektrik olayda $\tan \alpha = h$ sabittir. (I. yargı doğru)

Metalin cinsi değişirse A ve B değişir. (II. yargı doğru)

Bunlar metale ait sabitlerdir. α değişmez.

Yanıt : B

12. Elektromanyetik dalgaların hepsinin hızı c 'dir.

$(3 \cdot 10^8 \text{ m/s})$ (III. yargı yanlış)

I ve II, x ışınları özelliğidir.

Yanıt : B

13. İtme, momentumdaki değişmedir, $\bar{I} = m\Delta\bar{v}$

Her üç olayda da cisimlerin hızı değişmekte yani itme uygulanmaktadır.

Yanıt : E

14. Sağ elimizin dört parmağı dönme yönünü, avuç içi eksene bakarsa başparmak tork yönünü (+ \vec{Z} yönü) gösterir.

Yanıt : C

15. I. $\Delta H < 0$

II. $\Delta H < 0$

III. $\Delta H > 0$

IV. $\Delta H < 0$

Yanıt : D

16. Sıcaklık artışı ile

- Hız artar.
- Aktivasyon enerjisi değişmez.
- k hız sabiti artar.

Yanıt : C

17. $2\text{Cl}_{(g)} \rightleftharpoons \text{Cl}_{2(g)} + \text{ısı}$

I. Sıcaklık artışı dengeyi girenler yönüne kaydırır. Hacmin azaltılması dengeyi ürünler yönüne kaydırır.

II. Katalizör dengeyi yönünü değiştirmez. Sıcaklık azaltılması dengeyi ürünler yönüne kaydırır.

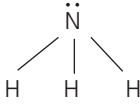
III. Cl gazı ilavesi dengeyi ürünler yönüne kaydırır, hacmin artırılması dengeyi girenler yönüne kaydırır.

Yanıt : B

18. • X metalinin yükseltgenme eğilimi daha büyük olduğu için X elektrodun olduğu kap anottur.
- Tuz köprüsünden anyonlar anot kabına doğru göç ederler.
 - $X + 2Y^+ \rightarrow X^{2+} + 2Y$
0,2 mol 0,4 mol 0,2 mol 0,4 mol

Yanıt : A

19.



- VSEPR gösterimi AX₃E'dir.
- Bağ açıları 107°'dir.
- Bağlayıcı elektron sayısı 6'dır.
- Molekül şekli üçgen piramittir.
- N atomunun hibritleşme elektron dizilimi

$$1s^2(2sp^3)^2(2sp^3)^1(2sp^3)^1(2sp^3)^1$$

şeklindedir.

Yanıt : B

20. ${}_7N$: 2. periyot / 5A grubu

${}_8O$: 2. periyot / 6A grubu

${}_{16}S$: 3. periyot / 6A grubu

${}_{17}Cl$: 3. periyot / 7A grubu

${}_{19}K$: 4. periyot / 1A grubu

Ahmet kırmızı renkli balonu patlatmalıdır.

Yanıt : A

$$21. \frac{v_{H_2}}{v_{CO}} = \sqrt{\frac{200 \cdot 28}{700 \cdot 2}} = \frac{2}{1}$$

H₂ gazı 2 birim yol aldığında CO₂ gazı 1 birim yol alır.

Bu yüzden d noktasında karşılaşırlar.

Yanıt : D

22. Molalite . iyon sayısı . Kk = K.N. yükselmesi (°C)

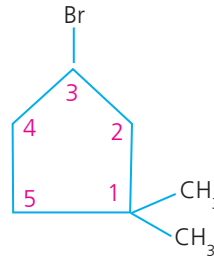
$$\frac{0,6}{X} \cdot 3 \cdot 0,52 = 4,68$$

$$X = 0,2 \text{ kg su}$$

$$x = 200 \text{ g su}$$

Yanıt : B

23.



3-bromo , 1,1 -dimetil siklopentan

Yanıt : C

24. $CaF_2 \rightleftharpoons Ca^{2+}_{(suda)} + 2F^{-}_{(suda)}$

$$X \quad X \quad 2X$$

$$(X) \cdot (2X)^2 = K_{\zeta\zeta}$$

$$4x^3 = 4 \cdot 10^{-6}$$

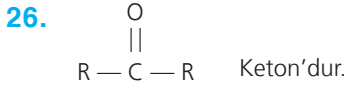
$$x = 1 \cdot 10^{-2} \text{ mol/L}$$

Yanıt : E

25. Anot elektrot olarak Ag seçilmelidir. Katot elektrot olarak bakırdan yapılmış çay kaşığı seçilmelidir.

Elektrolit sıvı ise Ag₂SO₄ olmalıdır.

Yanıt : D



Yanıt : D

27. $M = \frac{n}{V}$

$0,1 = \frac{n}{0,1}$

$n = 0,01$

Her iki kapta da çözünen mol sayıları 0,01 mol'dür.

Yanıt : E

28. Mikrospor ve generatif çekirdekler erkek üreme hücresinin oluşumu sırasında gözlenen yapılar arasında diğeri dişi üreme hücrelerinin oluşumuna aittir.

Yanıt : B

29. D seçeneğinde verilen ifade yanlıştır. Çünkü yürüme ve masaj ile lenf sıvısının akışı hızlanırken dinlenme ile lenf sıvısının akışı yavaşlar.

Yanıt : D

30. Verilen yapıların hiçbirinde kılcal damarlar bulunmaz. Kılcal damarlar, hücrelerle madde alış-verişinin yapılmasını sağlarlar.

Yanıt : E

31. I → Fototropizma olup uyarının yönü önemlidir.

II → Hidrotropizma olup suya doğru yönelimlidir.

III → Negatif kemotropizmadır.

IV → Geotropizma olup yer çekimine karşı yönelimlidir.

Yanıt : A

32. Hayvan türlerinin korunmasında DNA parmak izi yöntemi kullanılmaz ama tespitinde kullanılabilir.

Yanıt : B

33. C seçeneğinde verilen ifade doğru değildir. Çünkü henle kulpunun inen kolunun etrafındaki doku sıvısının ozmotik basıncı yüksek olduğu için bu bölümde doku sıvısına su geçer.

Yanıt : C

34. I → Epidermis,

II → Floem,

III → Kaliptra,

IV → Kök emici tüyler

V → Peristol'u göstermektedir.

Bu yüzden B seçeneğinde verilen ifadenin ilk kısmı doğruysa floemle ksilem arasında demet kambiyumu yer alırsa buna açık iletim demeti, yer almazsa kapalı iletim demeti adı verilir.

Yanıt : B

35. İlk iki özellik ksileme (odun borularına) aitken son iki özellik floeme (soymuk borularına) aittir.

Yanıt : A

36. X → Transkripsiyon (yazılım), Y → Translasyon (okuma) ve Z → Yapısal proteini ifade eder.

Protein sentezi tüm canlılarda aynı mekanizmayla gerçekleşirken transkripsiyon ökaryotlarda, çekirdekte, prokaryotlarda ve sitoplazmada gerçekleşir. Bu durumda I, III ve IV. ifadeler doğrudur.

Yanıt : E

37. Fotosentezde kullanılan su,
– Fotosistemler için e^- kaynağıdır.
– NADP için H^+ kaynağıdır.
– Atmosfer için O_2 kaynağıdır.

Yanıt : C

38. Numaralandırılan yerler sırasıyla HCl, pankreas, enterokinez, ince bağırsak ve ince bağırsak şeklinde olacaktır.

Yanıt : D

39. X mekanizmasında

Salgı hücresinden salgılanan hormon, hedef hücrenin yüzeyinde bulunan resöptöre bağlanarak uyarıda bulunmuştur. Uyarı, tepkiye dönüşürken izlenen yolunda "uyarı - dönüştürücü yol" olarak ifade edildiği görselde verilmiştir.

Y mekanizmasında

Salgı hücresinden salgılanan hormon, hedef hücredeki çekirdek içindedir. Uyarıya karşı oluşturulan tepki yine çekirdek içinde oluşturulmuş. Tepki sonucu oluşturulan molekül de sitoplazmaya gönderilmiştir.

Lakin X ve Y mekanizmalarındaki hormonların yapısıyla ilgili bir bilgi verilmemiştir. Ayrıca protein yapılı hormonların resöptörü hücre yüzeyindedir ya da dışındadır.

Bu durumda Y'deki hormon protein yapılı olamaz.

Yanıt : D

40. X büyüme eğrisi → s tipi büyüme eğrisidir.

Y büyüme eğrisi → J tipi büyüme eğrisidir.

Bu durumda X büyüme evresinde; s ile gösterilen evre, kuruluş evresidir. b evresinde ise çevre direnci maksimum olduğu için popülasyon yoğunluğu dengelenir.

Y büyüme evresinde yani J tipi büyüme evresinde ise c evresinde bireyler ortama uyum sağlarsa popülasyondaki birey sayısı çok hızlı bir artış gösterir. Buna **geometrik artış** adı verilir.

Sonuç olarak I, II ve III. önermeler doğrudur.

Yanıt : D