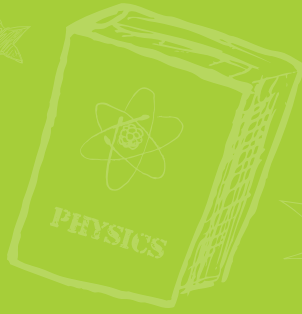


SADIK UYGUN YAYINLARI

$$2+2=4$$



ÇÖZÜM KİTAPÇIĞI

7.SINIF TÜRKİYE GENELİ  
DENEME SINAVI

1

B

BEÇERİ TEMELLİ, YENİ NESİL, MANTIK MUHAKEME SORULARI

Bu kitapçıkta,  
20 Türkçe, 10 Sosyal Bilgiler,  
10 Din Kültürü ve Ahlak Bilgisi,  
10 Yabancı Dil (İngilizce),  
20 Matematik, 20 Fen Bilimleri  
sorusu bulunmaktadır.

[www.sadikuygun.com.tr](http://www.sadikuygun.com.tr)

1. (I) Numaralı cümlede odasına neden hemen gittiğini dile getirmiştir. (II) numaralı cümlede kuzeninin uzun süre onları görmediği için ziyarete geldiği belirtilmiştir. (III) numaralı cümlede şaşırma nedenini bu ziyaretten haberi olmamasına bağlarken (IV) numaralı cümlede ders çalışmak amacıyla odasına gitmesine yer verilmiştir.

Yanıt : B

2. "A" seçeneğinde polis "Dur." ikazının hareketini, "C" seçeneğinde "Trafik akışının ışık idaresine bırakıyorum." hareketini ve "D" seçeneğinde "Trafik akışını kesiyorum." hareketini doğru yaparken "B" seçeneğindeki hareket "Hızlan." işaretini doğru yapmamaktadır.

Yanıt : B

3. I. cümledeki çıkamazsın sözcüğü -ebilmek fiilinin olumsuzu olduğundan birleşik fiildir. III. cümlede "toplamalı-sın" fiili "-malı" gereklilik ekiyle çekimlenmiştir. IV. cümlede "kontrol edeceğim" fiili gelecek zaman kişiyle yani haber kipiyle çekimlenmiştir. II. cümle ise istek kipiyle değil emir kipiyle çekimlenmiştir.

Yanıt : B

4. A şıkkındaki görsel mantar kaya, B şıkkındaki şahit kaya, D şıkkında ise tafoni görseli verilmiştir. C şıkkındaki görsel ise kumul değil bir vadi görselidir.

Yanıt : C

5. T → 0 Soruda verilmiş olan sözcüklerin harfleri bu şekilde şifrelenmiştir. Dolayısıyla 9486 ile şifrelenen sözcük "KARO", 7859 ile şifrelenen sözcük "ERİK" tir.
- P → 1  
Ç → 2  
S → 3  
A → 4  
İ → 5  
O → 6  
E → 7  
R → 8  
K → 9

Yanıt : C

6. Verilen cümlede ad aktarması yapılan sözcük "raket" sözcüğüdür ve şifrelemesi 84970 şeklindedir.

Yanıt : A

7. Oluş bildiren fiiller zaman içerisinde kendiliğinden gerçekleşen fiiler olduğu için yaprakların sararması bu fiile en doğru örnektir.

Yanıt : B

8. değerini bilmesi gerektiği ve bunu her fırsatta kendine hatırlatmasıdır.

Yanıt : C

9. Parçanın geçtiği zaman net olarak verilmemiştir. Dolayısıyla "D" seçeneğinde verilen bilgi yanlıştır.

Yanıt : D

10. Parçaya hâkim olan düşünce insanların elindekilerin kıymetini bilmesi gerektiği ve bunu her zaman hatırlaması gerektiğidir. Konu doğrultusunda parçaya verilebilecek en doğru başlık "A" seçeneğinde verilmiştir.

Yanıt : A

Diğer sayfaya geçiniz →

11. Birinci cümlede kullanılan "kabuk" sözcüğü gerçek anlamının dışında kullanıldığı için "M", ikinci cümledeki "ince" sözcüğü gerçek anlamının dışında kullanıldığı için "M", üçüncü cümledeki "hayal" sözcüğü akla ilk gelen anlamıyla (gerçek anlam) kullanıldığı için "G", dördüncü cümledeki "ışık" sözcüğü yine gerçek anlamından tamamen uzaklaştığı için "M" harfiyle gösterilmelidir.

Yanıt : C

12. Altı çizili olan "link" ve "izolasyon" sözcüklerinin Türkçe karşılıkları "bağlantı" ve "yalıtım"dır.

Yanıt : A

13. Görselde anlatılmak istenen durum, küçüklerin büyüklerine saygı duyması, onlara kıymet vermesidir. Bu görselin anlamını doğru ifade eden cümle "D" şıkkında verilmiştir.

Yanıt : D

14. "B" seçeneğindeki kitap kapağının üzerinde ismin bağ-  
laci (ve) küçük harfle başlamalıdır. Romeo ve Juliet

Yanıt : B

15. Parçada bahsi geçen annenin çocuğu hasta olduğunda büründüğü ruh hâli anlatılmıştır. Ancak annenin o ruh hâliyle sergilediği davranışlar arasında telaşlanmak, ne yapacağını bilemez olmak olmadığından "D" seçeneği anneni durumunu ifade edemez.

Yanıt : D

16. Parçadaki altı çizili eylemlerden II, III ve IV numaralı olanlar I. çoğul şahıs ile çekimlenmişken I numaralı cümle III. tekil şahıs ile çekimlenmiştir.

Yanıt : D

17. Parçanın V numaralı cümlesi birden fazla yüklemlerle cümle olduğu için (sıralı cümle) virgüllerle ayrılmıştır.

Yanıt : B

18. Görseldeki şiir ağızdan çıkan sözlerin davranışa dönüş-  
tüğünü, güzel sözlerin güzel davranışlarla ve eylemlerle karşılandığı anlamını vermektedir.

Yanıt : B

19. Kuşların şarkı söylediği, görselde verilmiştir. Doğadaki varlıklar insana özgü özelliklerin verildiği söz sanatı "ki-  
şileştirme" sanatıdır.

Yanıt : B

20. Dört arkadaştan üçünün söylemiş oldukları sözcüklerin üçünün yazımında yanlışlık yapılmıştır. "sohpet" sözcüğü "sohbet", "herkez" sözcüğü "herkes", "antreman" sözcüğü "antrenman" şeklinde yazılır.

Yanıt : C

Diğer sayfaya geçiniz →

1. Haritaya baktığımızda İzmir'in deniz kıyısında olduğunu görürüz. Diğer taraftan doğal bir limana sahip olduğunu okumaktayız. Bunların doğal sonucu İzmir'de deniz ticaretinin gelişmesidir.

Yanıt : D

2. Osmanlı'da sosyal yaşam alanında ilişkiler soyluluk bağlamında kurulmamıştır. Toplumsal sınıflar tabakalaşma olmaksızın birbiriyle iç içedir.

"İngiltere'de ve Osmanlı'da alt sınıflar farklı ögelerden oluşur." ifadesi bu iki toplumsal yapının birbirinden farklı olduğunu belirtir.

Yanıt : C

3. Osmanlı Devleti, Sanayi Devrimi'ne ayak uyduramadığı için Batılı ülkeler açısından açık pazara dönüşerek yan sömürge hâline gelmiştir. Batılılar Osmanlı'dan satın aldıkları ham maddeleri işleyerek tamamlanmış ürün olarak daha yüksek fiyatlarla Osmanlı'ya geri satmışlardır. Sonuçta Osmanlı ekonomisi dışa bağımlı bir yapısal sorunla karşılaşmıştır.

Ancak Osmanlı'da sendikaların işçi hakları konusundaki çalışmaları ve grevleri ekonomik zarar yaratmıştır, denilemez.

Yanıt : B

4. Ünlü kişilerin özel kaynaklarının onların izni dışında deşifre edilmesi "özel hayatın gizliliği" ilkesine aykırıdır. Hele ki kamu yararının olmadığı durumda bu, cezai sonuçlar doğurur.

Yanıt : D

5. Arkadaşlarının sıkılmasının nedeni Ahmet'in ses tonunu ayarlayamamasıdır. Tekdüze bir ses tonuyla konuşmak etkili bir sunumu engelleyen temel iletişim hatalarındandır.

Yanıt : C

6. Karikatüre baktığımızda masada olması gereken hastanın yerde olduğunu görüyoruz. Bu da birlikte çalışan insanların iletişim problemlerinin olumsuz sonuçlara neden olabileceğini gösterir.

Yanıt : C

7. Medyanın kamuoyu oluşturmadaki gücü onun kitleleri harekete geçirmesiyle ilgilidir.

Hayvan hakları konusunda duyarlılığın sağlanması medya gücü sayesinde oluşturulmaktadır.

Yanıt : B

8. Metin, Osmanlı Devleti'nin Balkanlarda fethettiği yerlere Türk nüfusunu yerleştirdiğini anlatıyor. Bu durumda Balkanlarda kalıcı bir Türk varlığı amaçlanıyor demektir. Böylece devlet otoritesinin de kuvvetlenmesi hedeflenmektedir. Ancak bu metinden Hristiyan halkın gücünden yararlanılmak istendiği sonucunu çıkaramayız.

Yanıt : A

9. A seçeneği → Meşveret (danışma) meclisleri

B seçeneği → Harap durumdaki İstanbul'un vakıflar aracılığı ile yeniden inşa edilmesi

C seçeneği → 20 Nisan deniz bozgunu

metinde verilmiş iken Avrupa yönünde fetihlerin başlaması söz konusu değildir.

Yanıt : D

10. Metinde ilk elçiliklerin Avrupa ülkelerinde geçici olarak III. Ahmet döneminde açıldığını, III. Selim döneminde ise bunların sürekli hâle getirildiğini görüyoruz. Bu durumda I. ve II. öncül doğru iken III. öncül yanlıştır.

Yanıt : A

Diğer sayfaya geçiniz →



1. “Öldükten sonra tekrar dirilmek” anlamına gelen ba’s, ahiret hayatının önemli bir aşamasıdır. Kıyamet koştuktan sonra İsrail sûra ikinci kez üfleyecek ve tüm canlıları tekrar diriltecektir.

**Yanıt : C**

2. Akıl ve duyular yoluyla hakkında bilgi edinilemeyen varlık alanı “Gayb” olarak ifade edilir. İslam inancında gayb bilgisi yalnızca Allah’a mahsustur. Başkaca hiçbir varlık gayb’ı bilmez.

**Yanıt : A**

3. Varlıklar alemi iki bölümde incelenebilir: Duyularımızla algılayabildiğimiz görülebilen varlıklar, Allah’ın haber vermesi sonucu bilebildiğimiz ruhani varlıklar.

Kalem, araba, su görülebilen varlıklara örnek oluştururken; melek, şeytan ve cin görülemeyen varlıklara örnektir.

**Yanıt : C**

4. Ahiret, ölümden sonraki ebedi hayat anlamına gelir. Ahiret günü, kıyametten sonra başlar. İslâma göre herkesin iyiliği ve kötülüğü ile hesaba çekileceği gündür.

**Yanıt : D**

5. Ulü’l - azm olarak kabul edilen peygamberler; Nuh, İbrahim, Musa, İsa ve Muhammed’dir.

Hz. İsa; Hristiyanlara göre çarmıha gerdirilerek, Müslümanlara göre ise göğe yükselerek ölmüştür.

**Yanıt : B**

6. Hurafe ve batıl inançların en temel nedenleri şunlardır:

- Bilgisizlik (cehalet)
- Yanlış neden-sonuç ilişkisi
- Uydurmalar - rivayetler
- Geleceğe ilişkin kaygılar
- Zan ve vehimler
- Korkutulma
- Misyonerlik
- Yanlış anlama

**Yanıt : A**

7. Ahiret inancının başlıca etkileri şunlardır:

- İnsan hayatına yön vererek bir amaç edinmesini sağlar.
- İnsan hem bu dünya, hem de ahiret hayatı için çalışır.
- Toplumlar arası ilişkileri güçlendirir.
- İnsanların sabırlı olmasını sağlar. Böylece umutsuzluğu ortadan kaldırır.
- Adaletli davranmayı sağlar. Dünya nimetlerine karşı zaaf içinde olmasını önler.

**Yanıt : D**

8. Dört büyük melek ve görevleri kısaca şöyledir:

**Cebrail:** Allah tarafından vahiy getirmekle görevlidir. Meleklerin efendisi olarak bilinir.

**Azrail:** Ölüm meleğidir.

**Mikail:** Rüzgâr, yağmur gibi doğa olaylarını idare eder.

**İsrafil:** Kıyamet gününün kopması ve insanların tekrar dirilmesinden sorumludur.

**Yanıt : A**

9. **Kiramen Katibin:** Kulların tüm iyi ve kötü amellerini yazarlar.

**Münker - Nekir:** Kabre konan kimseyi sorgularlar.

**Hafaza melekleri:** İnsanların etrafında gezerek onları kötülüklerden korurlar.

**Hamele-i arş:** Arşı taşıyan meleklerdir.

**Yanıt : C**

10. Ahirette yaptığımız iyiliklerin ve kötülüklerin tartıldığı teraziye **Mizan** adı verilir.

**Amel Defteri:** İnsanın dünyada yaptığı iyilik ve kötülüklerin yazıldığı defterdir.

**Sırat Köprüsü:** Cehennem üzerine kurulan ve cennete kadar uzanan manevi köprüdür.

**Araf:** Günah ve sevapları eşit olanların gideceği geçici arınma yeridir.

**Yanıt : B**

1. Görsellerde verilen spor dallarına göre doğru cevabımız "A" seçeneğidir.

**Yanıt : A**

2. "She always comes on time." "O hep zamanında gelir." cümlesiyle ilk cevabımızın "Punctual" yani dakik olduğunu anlıyoruz. "She can make easily friends." "O kolaylıkla arkadaşlık kurabilir." cümlesi ise bizi "outgoing" yani dışadönük cevabına götürüyor. Sonuç olarak cevabımız "C" seçeneğidir.

**Yanıt : C**

3. Verilen diyalogun anlam bütünlüğü açısından tamamlanması için en uygun seçenek "A" seçeneğidir. Diyalogun sonunda verilen "I must be fit." yani "Fit olmalıyım." cümlesi bizi doğru seçeneğe götürmektedir. Ayrıca seçeneklerde verilen "wh" questionlar soruya verilen "Yes" cevabıyla direkt elenebilir.

**Yanıt : A**

4. Almila'nın iki kardeşi olduğu; onların yaşları, boy ve kilo bilgileri verilmiştir bize. Bu bilgiler doğrultusunda comparative yapı kullanarak A, B ve D seçeneklerinde yapılan kıyaslama cümleleri verilen bilgiler doğrultusunda yanlış bilgiler içermektedir. Buna göre doğru seçeneğimiz "C" seçeneğidir.

**Yanıt : C**

5. "Comparative Adjectives" ile ilgili verilen tabloda 1. grupta irregular adjectives, 2. grupta more + adjectives, 3. grupta ise adjectives + er olduğunu görmekteyiz. Şıklarda verilen sıfatlardan hangisinin 3. gruba ait olduğu sorulmaktadır. Buna göre doğru cevabımız "B" seçeneğidir.

**Yanıt : B**

6. Tabloda kişilerin verilen aktiviteleri hangi sıklıkla yaptıkları listelenmiştir. Tablodaki bilgileri göz önünde bulundurarak yanlış olan cümleyi bulmamız istenmiştir. Tablodaki bilgiye göre "Nick rarely goes trekking" olması gerekirken bize verilen bilgi yanlıştır. Bu yüzden doğru cevabımız "B" seçeneğidir.

**Yanıt : B**

7. Soruda karışık halde verilmiş cümleleri anlamlı bir bütün oluşturacak şekilde sıralamamız istenmiştir. Cümleleri okuduğumuzda doğru seçeneğin "D" olduğunu görmekteyiz.

**Yanıt : D**

8. Verilen açıklamalara göre kelimeleri boşluklara anlamlarına göre yerleştirmemiz ve açıkta kalan seçeneği bulmamız istenmiştir.

İlk boşluğu tamamlayan "trainers" kelimesidir.

İkinci boşluğu tamamlayan "knee pads" kelimesidir.

Üçüncü boşluğu ise "helmet" kelimesi tamamlamaktadır.

Açıkta kalan kelime yani bizim doğru seçeneğimiz "D" "arrow" seçeneğidir.

**Yanıt : B**

9. Soruda Katie ile ilgili kişisel bir özellikten bahsedilmektedir. Katie'nin para harcamaktan hoşlanmaması bizi "D" seçeneğine ulaştırır.

Selfish: bencil

Stubborn: inatçı

Sarcastic: alaycı

Stingy: Cimri

**Yanıt : D**

10. Soruda "look like" kalıbının ne anlama geldiğini bilmemiz gerekmektedir. "What does your sister look like?" sorusu cevapta bizi dış görünüş ile ilgili şıklara götürmelidir. Bu doğrultuda baktığımızda doğru cevabın "C" olduğunu görmekteyiz.

**Yanıt : C**

Diğer sayfaya geçiniz →

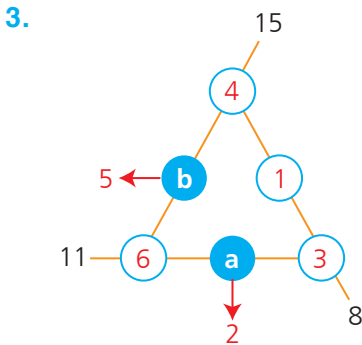
1.  $12 \rightarrow 1 + 2 = 3 \rightarrow 3^2 = 9$   
 $12^2 = 144 \rightarrow 1 + 4 + 4 = 9$   
 $13 \rightarrow 1 + 3 = 4 \rightarrow 4^2 = 16$   
 $13^2 = 169 \rightarrow 1 + 6 + 9 = 16$   
 $20 \rightarrow = 400 \rightarrow 4 + 0 + 0 = 4$   
 $A = 12 \quad B = 13 \quad C = 20$   
 $(11 + 13) : 12 \cdot 20$   
 $= 24 : 12 \cdot 20$   
 $= \frac{24}{12} \cdot 20$   
 $= 2 \cdot 20$   
 $= 40$

Yanıt : A

2.  $\frac{6^3}{16_8} = \frac{3}{8} = \frac{375}{1000} = 0,375$   
 $\frac{1}{4} = \frac{25}{100} = 0,25$   
 $\frac{5}{18} = 0,2\bar{7}$

0,275 bu gösterimlerden biri değildir.

Yanıt : C



$a \cdot b = 2,5 = 10$

Yanıt : C

4. Sağ ön cam:  $37 - 12 = 25$  cm  
 Sağ arka cam:  $37 - 17 = 20$  cm  
 İstenilen durumun sağlanması için camlar aynı hizada olmalıdır.  
 D)  $25 - 13 = 12$  cm  
 $20 - 9 = 11$  cm olamaz.

Yanıt : D

5.  $18:50$  : Öğleden sonra 7'ye 10 var.  $\Rightarrow 7^{10}$   
 $14:15$  : Öğleden sonra 2'yi 15 geçiyor.  $\Rightarrow 2^{15}$   
 $01:45$  : Öğleden önce 2'ye 15 var.  $\Rightarrow (-2)^{15} = -2^{15}$   
 $07:10$  : Öğleden önce 7'yi 10 geçiyor.  $\Rightarrow (-7)^{10} = 7^{10}$

Yanıt : B

6.  $-0,288 = \frac{288}{1000} = -\frac{36}{125}$   
 $36 - 23 = 13$  basamak daha aşağı inmelidir.

Yanıt : A

7. 1. durum  
 $2+2+2+1+1+1+1 = 10$   
 A ile B arası:  $2+2+2 = 6$   
 $\frac{6}{10} = \frac{3}{5}$   
 2. durum  
 $2+2+2+1+1+1 = 9$   
 A ile B arası:  $2 + 2 + 2 = 6$   
 $\frac{6}{9} = \frac{2}{3}$   
 3. durum  
 $2+2+2+1+1 = 8$   
 A ile B arası:  $2+2+2 = 6$   
 $\frac{6}{8} = \frac{3}{4}$   
 $\frac{4}{5}$  bunlardan biri değildir.

Yanıt : D

Diğer sayfaya geçiniz ➡

8. A termometresinde en az 6°C, C termometresinde en az 9°C sıcaklık değişikliği olmalıdır.

$$6 + 9 = 15 \text{ tir.}$$

14°C olamaz.

**Yanıt : A**

9.  $a \cdot c - d - b = 6 \cdot 19 - 29 - 17 = 68$

**Yanıt : B**

10.  $\boxed{5} \times \boxed{1} = 5$   
 $\boxed{10} \div \boxed{2} = 5$   
 $\boxed{9} - \boxed{4} = 5$   
 $\boxed{3} + \boxed{2} = 5$

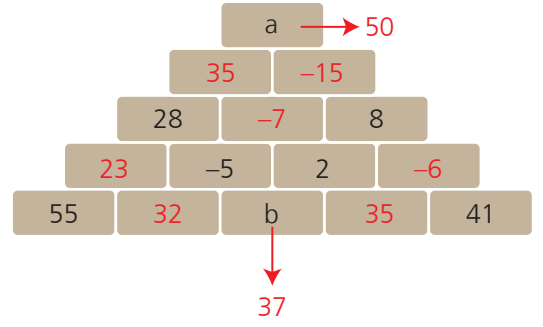
2 sayısı iki kez kullanılmıştır.

**Yanıt : B**

11. Başlangıç Sonra  
 Hakan → 100 TL  $100 - 15 + 18 = 103$  TL  
 Erol → 100 TL  $100 + 15 + 20 = 135$  TL  
 Deniz → 100 TL  $100 - 20 - 18 = 62$  TL

**Yanıt : A**

- 12.



$$a + b = 50 + 37 = 87$$

**Yanıt : D**

13. Baştan 10. Harf H: O

$$\text{YAYIN: } 18 + (-9) + 18 + 1 + 7 = 35$$

Sondan 10. Harf P: O

$$\text{YAYIN: } 8 + (-19) + 8 + (-9) + (-3) = -15$$

$$35 - (-15) = 50$$

**Yanıt : D**

14. ELMAS MARKET  
 A →  $18 - 10 = 8$   
 $6.8 - 4.10 = 8$   
 B →  $15 - 8 = 7$   
 $5.7 - 7.8 = 21$   
 $8 + (-21) = -13$

- GÜMÜŞ MARKET  
 $18 - 11 = 8$   
 $5.7 - 6.11 = -31$

- $15 - 7 = 8$   
 $5.8 - 4.7 = 12$   
 $-31 + 12 = -19$

**Yanıt : C**

15.  $(-1) \cdot 2 \cdot (-3) = 6$

$$4 \cdot (-5) \cdot 6 = -120$$

$$(-1) \cdot (-5) \cdot 2 = 10$$

$$2 \cdot (-3) \cdot 4 = -24$$

$$(-1) \cdot (-3) \cdot 6 = 18$$

$$2 \cdot (-5) \cdot 4 = -40$$

$$6 \cdot (-3) \cdot 4 = -72$$

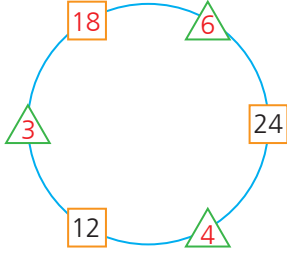
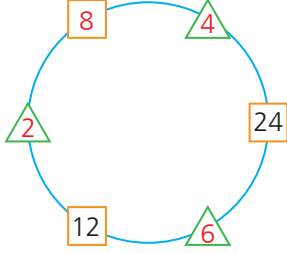
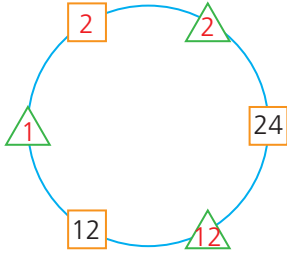
$$(-1) \cdot (-5) \cdot 6 = 30$$

36 bu sayılardan biri değildir.

**Yanıt : D**

Diğer sayfaya geçiniz →

16.



24 olamaz.

Yanıt : D

17.  $(15 + 20) + 25 = (20 + 25) + 15$

Birleşme – Değişme

Yanıt : C

18.  $k = a \cdot (b - c)$

1. adım:  $(-4) \cdot [5 - (-8)]$

$= (-4) \cdot 13$

$= -52$

2. adım: Çift. 3. adıma git.

3. adım:  $(-3) \cdot 13 = -39$

2. adım: Tek. 4. adıma git.

4. adım:  $-39$

Yanıt : D

19.  $\Ç = 2 \cdot 3 \cdot 25 = 150 \text{ cm}$

$-5 + 4 - 7 + 5 - 3 + 2 = -4$

(4 tur aşağı)

$4 \cdot 150 = 600 \text{ cm} = 6 \text{ m}$

$-3$  . katta olunur.

Asansörün üst kısmının sıfırcı kata uzaklığı:

$3 + 3 + 1 = 7 \text{ m}$

Yanıt : B

20.  $A = 1 - \frac{10}{12} = \frac{22}{12} = \frac{11}{6}$

$B = -1 - \frac{3}{18} = -1 - \frac{1}{6} = -\frac{7}{6}$

Yanıt : A

Diğer sayfaya geçiniz ➡

1. Mitoz bölünme ile oluşan yavru hücrelerde kalıtım bilgisi ana hücre ile birbirinin aynısı olurken sitoplazma, su miktarı ve organel sayısı birbirinin aynısı olmayabilir.

**Yanıt : B**

2. Öncüllerimizi incelediğimizde I. öncülümüz X, Y ve Z hücreleri ribozom içerdiği için doğru olacaktır. II. öncülümüz Y hücresi kloroplast içerdiği dolayısıyla fotosentez yaparak kendi besinini ürettiği için doğrudur. III. öncülümüz de X, Y ve Z hücreleri çekirdek bulundurduğu ve çekirdekte bulunan DNA eşlenebileceği için doğrudur.

**Yanıt : D**

3. Barındırdığı enzimlerle hücre içerisindeki büyük molekülleri parçalayan lizozom organeli hücre içi sindirimde görev alır. Aynı zamanda soruda da verildiği gibi hücrenin otolizinde görev alır.

**Yanıt : D**

4. Hücre içerisinde besinleri parçalayarak enerji elde eden organelimiz mitokondridir. Hücrede mitokondri sayısının fazla olması canlının daha fazla enerjiye ihtiyaç duyduğunu ve tükettiğini gösterir.

**Yanıt : A**

5. Kartlardaki bilgileri sırasıyla inceleyecek olursak;

- ★ sarmal galaksi,
  - bulutsu,
  - aynalı teleskop,
  - ▲ takım yıldızı
- olmalıdır.

**Yanıt : C**

6. Tabloda verilen bilgilerden yanlış olanları inceleyelim. Galaksiler biçimlerine göre 3'e ayrılır. Andromeda ve Sombrero birer galaksi örneğidir. Rasathaneler şehir ışığından, ışık kirliliğinden olabildiğince uzak ve yüksek yerlere kurulur. Uzaya giden ilk bilim insanı Yuri Gagarin'dir.

**Yanıt : A**

7. Yapılan çevirmelere göre verilen bilgileri incelersek;

1. Çevirme → Türksat 4A,
  2. Çevirme → Göktürk-1,
  3. Çevirme → Rasat,
  4. Çevirme → Türksat 1A,
  5. Çevirme → Göktürk-2
- olur.

**Yanıt : B**

8. Doğru bir sınıflandırmanın yapılabilmesi için verilen öncüllerden yanlış olanlar bulunmalıdır. Gök cisimlerinin yapısını ve hareketlerini inceleyen bilim dalına astronomi, gezegenlerin yörüngelerine yerleştirilen uzay araçlarına uydu denildiği için I ve IV. öncül yanlış olacaktır.

**Yanıt : D**

9. Soruda bize mitokondri de solunum yapıldığı bilgisi verilmiştir. Soluk alırken  $O_2$  miktarı ilk başta artarken bir süre sonra  $CO_2$ 'ye dönüşeceği için azalır.  $CO_2$  ise başta daha az bulunurken bir süre sonra artacaktır. Mitokondri besinleri parçalayarak enerji elde ettiği için besin miktarı zamanla azalacaktır.  $H_2O$  miktarı soluk verirken dışarı su buharı olarak verdiğimiz için sabit kalmayıp azalacaktır.

**Yanıt : B**

10. Numaralı yapılan incelediğimizde I → Bulutsu, II → Yıldız, III → Sarmal galaksi olduğunu görürüz. O hâlde öğrenci bu yapıların önüne adını ya da soy adını yerleştirerek isimlendirme yapabilir.

**Yanıt : D**

Diğer sayfaya geçiniz →

11. Ceren Öğretmen'in oynatmak istediği oyuna göre öğrencilerden; verilen bilgi ise çizim yapması, çizim ise açıklama yapması istenmiştir. 1 ve 2. grubun kartlardakilere göre yaptıklarını incelersek 1. grup ★, ■ ve ◆ evrelerini doğru ♣, ▲ evrelerini ve sıralamayı yanlış yazmıştır. 2. grup ■, ♣ evrelerini ve sıralamayı doğru ★, ▲ ve ◆ evrelerini yanlış yazmıştır. Gruplar toplam 24'er puan alacaktır.

**Yanıt : C**

12. Mitoz bölünmede kromozom sayısı sabit kalır ve yavru hücreler kalıtsal olarak birebir ana hücreye benzer. Ayrıca mitoz bölünme vücut hücrelerinde görülür. Soruda verilen özelliklerden yukarıda saydıklarımız mitoz bölünme için doğru iken diğer özellikler doğru değildir.

**Yanıt : A**

13. Yalnızca bilgi ve görselden yola çıkarsak hayvan hücrelerinde boğumlanma olurken bitki hücrelerinde boğumlanma görülmez yargısına ulaşabiliriz. Verilen diğer yargılar birer yorum olup yalnızca metin ve görselden ulaşılabileceğimiz yargılar değildir.

**Yanıt : B**

14. Metni okuduğumuzda evrenin oluşumunda en kabul gören görüşün Big Bang Teorisi olduğunu ve evreni gözlemlerken ışık hızından ötürü cisimlerin geçmişteki hâlini gözlemlediğimizi çıkarabiliriz. Ancak evren genişlediği için en son gözlemlediğimiz noktası bize büyüklüğünü verir ifadesine ulaşamayız. Evrende bize hala ışığı ulaşmayan yerler olabilir.

**Yanıt : D**

15. Gözlem yapılacak yerlerin şehir ışıklarından uzak, ışık kirliliği olmayan, karanlık ve yüksek yerlerde olması gerekmektedir. Bu sayede daha kaliteli ve net görüntüler elde ederiz.

**Yanıt : C**

16. Yapılan deney ile genetik bilgisinde düz şemsiyeli olma geni bulunduran su yosunu köküne, parçalı şemsiyeli su yosunu sapı aşılanıyor. Oluşan su yosunu ise çekirdeğinde düz şemsiyeli olma geni barındırdığı için düz şemsiyeli oluyor. Bu sebeple II ve III. öncül doğru olmaktadır. I. öncül doğrudur ancak yapılan deneyle kanıtlanamaz.

**Yanıt : C**

17. Canlıyı meydana getiren yapıları basitten karmaşığa doğru sıraladığımızda

Hücre → Doku → Organ → Sistem → Organizma  
sıralaması oluşur.

Soruda verilen insana ait yapılar aynı şekilde sıralanırsa aşağıdan yukarıya doğru

Kemik hücresi → Kemik doku → El ve ayak kemikleri → İskelet → İnsan

meydana gelir.

**Yanıt : C**

18. Silindirik ve merceklerle oluşturulan model, mercekli teleskop sınıfına girer ve küçük silindirin hareket ettirilmesiyle mercek gerekli odaklamaları yaparak görüntüyü büyütür. Teleskobun dış yüzeyinin şeffaf olması görüntüyü netleştirmeyip bozacağı için Oğuz'un yorumu yanlıştır.

**Yanıt : B**

19. Celali takvimini hazırlayan bilim insanı Ömer Hayyam, Samanyolu Galaksisi üzerinde yaptığı çalışmalarla tanıyan bilim insanı ise Jan Hendrik Oort'tur. Büyük patlama Teorisi'ni ortaya atan kişi Georges Lemaitre iken Dünya'nın döndüğünü belirten ilk bilim insanı Biruni'dir.

**Yanıt : A**

20. Görselleri inceleyecek olursak, I. Bulutsudur. Kendi ek-seni çevresinde dönen gaz ve tozlardan oluşmuştur. II. Yıldızdır. Kütlesi Güneş'in kütlesinin yarısından küçükse yaşamını Beyaz Cüce olarak sonlandırır. III. Kara deliktir. Yıldızın bir süre sonra kütlesinin merkeze çekilmesiyle oluşur. Süpernova patlamaları galaksilerin kimyasal element açısından zenginleşmesini sağlar.

**Yanıt : A**