

UYGUN

T.C. İNKILAP TARİHİ VE ATATÜRKÇÜLÜK 8

KAZANIM TARAMA TESTİ (KTT)

KOORDİNATÖR
Sadık UYGUN

HAZIRLAYAN
Kemal METİNOĞLU

AR-GE : Deniz DAĞLI
Editör : Dr. Özgür AYDIN
Prg. Gel. Uzm. : Özden TAŞAR
Pedagog : Hilâl GENÇAY
Danışman : Psikiyatr Agâh AYDIN
Dizgi : Sadık Uygun Eğitim Yayınları
Baskı : Yazın Matbaası / İstanbul

SADIK UYGUN EĞİTİM YAYINLARI

Karadolap Mah. Neşeli Sk. Nu.:14 Yeşilpınar/Eyüp - İSTANBUL
Tel.: (0212) 625 35 35 www.sadikuygun.com.tr

Türk Dış Politikası - Hatay Türkiye'ye Katılıyor - 2

1.

Ben toprak büyütme heveslisi değilim, barış bozma alışkanlığım yoktur, ancak antlaşmaya dayanan hakkımızın isteyicisiyim. Onu almazsam edemem. Büyük Millet Meclisinin kürsüsünden milletime söz verdim: Hatay'ı alacağım! Milletim benim dediğime inanır. Sözümü yerine getiremezsem onun huzuruna çıkamam, yerimde kalamam. Ben şimdiye kadar yenilmedim, yenilemem; yenilirimse bir dakika yaşayamam.

A. Atatürk

Buna göre Atatürk ile ilgili,

- I. Hatay'ı anavatana katma konusunda kararlı bir tutum sergilemiştir.
- II. Misakımillî doğrultusunda hareket etmiştir.
- III. Halkının kendine olan güvenini korumaya çalışmıştır.

yargılarından hangilerine ulaşılabilir? **K.3**

- | | |
|--------------|-----------------|
| A) Yalnız II | B) I ve III |
| C) II ve III | D) I, II ve III |

2.

Türk ordusunun Musul sorunu ile ilgili olarak askerî harekâta hazırlandığı sırada çıkan Şeyh Sait İsyanı Türkiye'yi zor durumda bıraktı. İsyan nedeniyle Türkiye, Musul sorunu ile gerektiği kadar ilgilenemedi

Sözü edilen durum aşağıdakilerden hangisinin kanıtıdır? **K.1**

- A) Dış politikada başarılı olabilmek için öncelikle iç politikada başarılı olunması gerektiğinin
- B) Musul'un barış yoluyla Türkiye'ye katıldığının
- C) Şeyh Sait İsyanı'nın bastırılmadığının
- D) Türkiye'nin dış politikaya yeteri kadar önem vermediğinin

3.

Kurtuluş Savaşı'nın Güney Cephesi'nde savaştığımız Fransa ile bu cephedeki savaşların ardından Ankara Antlaşması imzalanmıştır. Bu antlaşmaya göre,

- Hatay'da özerk bir yönetimin kurulması,
- Resmî dil olarak Türkçe ve Türk parası kullanılması kabul edildi.

Verilen bilgilere bakılarak,

- I. Hatay, Türkiye Cumhuriyeti'ne bağlanmıştır.
- II. Hatay'da Türk kültürünün devam ettirilmesi kolaylaşmıştır.
- III. Türkiye, Misakımillî'den taviz vermiştir.

yargılarından hangilerine ulaşılabilir? **K.3**

- | | |
|--------------|-----------------|
| A) I ve II | B) I ve III |
| C) II ve III | D) I, II ve III |

4.



Hatay Özerk Cumhuriyet Bayrağı



Türkiye Cumhuriyeti Bayrağı

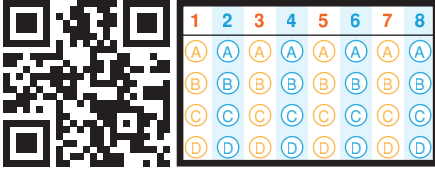
Yukarıda, 1938 yılında kurulan Hatay Özerk Cumhuriyeti ile Türkiye Cumhuriyeti Devleti'nin bayrakları bir arada verilmiştir.

Bu bayraklara bakılarak,

- I. Hatay, Atatürk'ün sağlığında Türkiye'nin sınırlarına katılmıştır.
- II. Hatay, Türkiye Cumhuriyeti ile sıkı bir ilişki içinde olmuştur.
- III. Hatay Özerk Cumhuriyeti, Fransa'nın denetimi altında kurulmuştur.

yargılarından hangilerine ulaşılabilir? **K.3**

- | | |
|--------------|--------------|
| A) Yalnız II | B) I ve II |
| C) I ve III | D) II ve III |



Doğru :
Yanlış :
Boş :
Puan :

5. Silahtan arındırılmış Boğazlar, 1930'lu yıllardan itibaren gerginleşen ve silahlanma yarışının başladığı uluslararası ortamda savunmasız durumdaydı. Boğazların güvenliğini sağlayacak Milletler Cemiyeti gücünü giderek yitirmeye başlamıştı. Avrupa'da yeni bir savaş bekleniyordu. Bu ortamda Türkiye, Boğazların silahsızlandırılmasının kendi güvenliği açısından oluşturduğu sakıncaları gündeme getirmeye başladı.

Sözü edilen gelişmelerin aşağıdaki sonuçlardan hangisine yol açtığı söylenebilir?

K.1

- A) Sadabat Paketi'nin oluşturulması
B) Türkiye'nin Milletler Cemiyetine üye olması
C) Yabancı okulların işleyişinin Türk Hükûmeti'nin kontrolüne bırakılması
D) Montrö Boğazlar Sözleşmesi'nin imzalanması

6. Mustafa Kemal 25 Aralık 1922 tarihinde Fransız Le Journal gazetesine verdiği demeçte şu ifadeleri kullanmıştır:

Musul ilinin millî sınırlarımız içindeki bölgelerden olduğunu defalarca duyurduk. Lozan'da bugün karşımızda yer alanlar bunu çok iyi bilirler. Yurdumuzun sınırlarını belirlediğimiz zaman büyük sıkıntılara katlandık. Çıkarlarımıza aykırı olmakla birlikte barışseverce davrandık. Artık millî topraklarımızdan en küçük bir parçasını bizden koparmaya çalışmak çok haksız bir davranış olur. Bunu kesinlikle kabul edemeyiz. İngilizlerin bu gerçekleri tanımakta tereddüt etmelerine şaşırıyorum.

Mustafa Kemal'in bu sözlerine bakılarak,

- I. Türkiye'nin Musul konusunda İngiltere ile bir anlaşmazlık içinde olduğu,
II. Türkiye'nin Musul konusunda barışçı tutumunu devam ettireceği,
III. Türkiye'nin Musul'u sınırlarına katma konusunda ısrarcı olduğu

yargılarından hangilerine ulaşılabilir? K.1

- A) Yalnız I
B) I ve II
C) I ve III
D) II ve III

7.

1914'te 153,7 Milyon Liralık Osmanlı Dış Borcunun Alacaklı Devletlere Göre Dağılımı (%)

Fransa	49
Almanya	20
Belçika	11
İngiltere	7
İtalya	1
Avusturya - Macaristan	1
Diğer	1

I. Dünya Savaşı yıllarında (1914 - 1918) Almanya'dan yaklaşık 180,5 milyon lira, Avusturya - Macaristan'dan da 2,2 milyon lira borç alınmıştır. Ancak Lozan Barış Antlaşması ile bu borçlar silinmiştir. Lozan Barış Antlaşması ile Osmanlı Devleti'nin 161.603.833 liralık dış borcundan Türkiye'nin payına 105.559.623 lira düşmüştür.

Yukarıda verilen tablo ve bilgiler incelendiğinde,

- I. Osmanlı Devleti'nde kalan borçların yarısından fazlası Türkiye tarafından ödenmiştir.
II. Osmanlı Devleti, Almanya'dan aldığı borcun büyük bir kısmını savaş masrafları için kullanmıştır.
III. Osmanlı Devleti, I. Dünya Savaşı sırasında en çok borcu Fransa'dan almıştır.

yargılarından hangilerine ulaşılabilir? K.1

- A) Yalnız III
B) I ve II
C) I ve III
D) II ve III

8.



Kırk asırlık Türk yurdu, düşman elinde kalamaz.

Atatürk, bu sözünü 1923 yılında yaptığı Adana gezisi sırasında söylemiştir.

Buna göre, Atatürk'ün bu sözü aşağıdaki şehirlerden hangisi için söylenmiş olabilir?

K.3

- A) Batum
B) Hatay
C) Edirne
D) İzmir

Atatürk Bizimle

1. Atatürk'ün ölümü bütün dünyada üzüntü ile karşılandı. Fransa'da, büyük elçilikte açılan defteri, Fransa'nın ileri gelen devlet adamları ve yüzlerce kişi imzalamıştı. Bu başsağlığı dileklerinin en ilgi çekenleri Fransız sömürgelelerinden gelenlerdi. Cezayir'den, Tunus'tan hatta Madagaskar'dan gelen mesajlar "en muzaffer evladını kaybeden kardeş milletin acısını" paylaşmaktaydılar. Suriye gazeteleri de Atatürk'ü Doğu'nun en büyük siması olarak göstermekte, onun cesaret ve enerjisini övmektedirler.

Bu bilgilere bakılarak,

- Atatürk'ün uluslararası alanda saygınlık kazanmış bir lider olduğu,
- Atatürk'ün yaptıklarıyla sömürge altındaki milletlere örnek olduğu,
- Atatürk'ün ölümünün yalnızca Türk milletini üzdüğü

yargılarından hangilerine ulaşılabilir? K.4

- A) I ve II B) I ve III
C) II ve III D) I, II ve III

2.



Millet olarak bize bağımsızlığımızı armağan eden Atatürk'e bağlılığımızı en güzel ifade yolu

Hasan Öğretmen'in sözleri,

- Anıtkabir'i yılda en az bir kere ziyaret etmektir.
- onun gösterdiği yolda ilerlemektir.
- Atatürk ilke ve inkılaplarına bağlı kalmaktır.

ifadelerinden hangileriyle devam ettirilirse doğru bir bilgi verilmiş olur? K.5

- A) Yalnız I B) Yalnız III
C) I ve II D) II ve III

3. Atatürk'ün, 1 Kasım 1938'de Türkiye Büyük Millet Meclisinin açılış töreni nedeni ile hazırladığı açılış konuşması, Başbakan Celal Bayar tarafından meclis kürsüsünde okundu. Atatürk bu metinde yükseköğrenim gençliğinin millî bilinç sahibi, çağdaş ve kültürlü olarak yetiştirilmesini istedi. Yeni öğretim yılında okullarda Türkçe terimlerle yazılmış kitapların okutulacak olmasını sevinçle karşıladığını belirtti. Atatürk özellikle bu söylevinde İstanbul Üniversitesinin geliştirilmesini, Ankara Üniversitesinin tamamlanmasını, Van'da bir üniversite kurulmasını da istedi. Diğer yandan Türk Tarih ve Türk Dil Kurumlarının çalışmalarından duyduğu memnuniyeti ifade etti.

Buna göre Atatürk'ün son dönemlerinde aşağıdakilerden hangisini arzuladığı söylenebilir? K.4

- A) Türkiye'nin uluslararası siyasette söz sahibi olmasını
B) Dünyadaki savaş ortamının son bulmasını
C) Türk milletini eğitim ve kültür alanlarında geliştirmeyi
D) Ekonomik bağımsızlığını sağlamış bir Türkiye Cumhuriyeti'nin yaratılmasını

4.

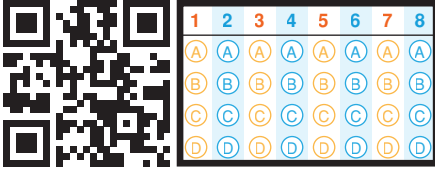
Atatürk'ün hastalık belirtisi ilk kez 1937 yılında meydana çıktı. 1938 yılında iyice belirgin duruma geldi. 1938'in Mayıs ayında Hatay sorunu ile ilgili askerî manevraları izledi. İstanbul'a gelen Romanya Kralı ile görüştü. Bakanlar Kurulu toplantılarına başkanlık etti.

Buna göre Atatürk ile ilgili,

- Büyük bir fedakârlık örneği sergilemiştir.
- Ülke çıkarlarını her şeyin üstünde tutmuştur.
- Hasta olmasına rağmen ülke sorunlarıyla yakından ilgilenmeye devam etmiştir.

yargılarından hangilerine ulaşılabilir? K.5

- A) Yalnız III B) I ve II
C) II ve III D) I, II ve III

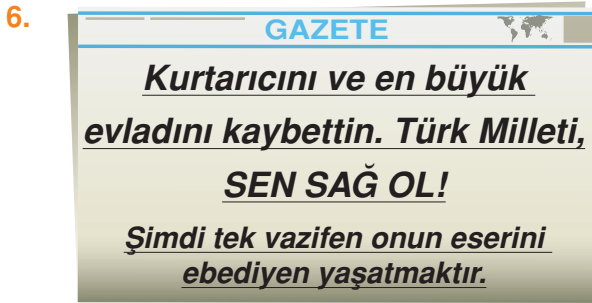


Doğru :
Yanlış :
Boş :
Puan :

5. Ülkemizde her 10 Kasım günü Atatürk törenleri anılır. Ölüm anı olan saat dokuz beş geçe saygı duruşu yapılır. 10 – 16 Kasım tarihleri arası Atatürk Haftası'dır. Bu hafta içinde Atatürk'ün yaşamı, ilke ve inkılapları anlatılır. Radyo ve televizyonlarda Atatürk'ün konuşmaları kendi sesinden dinletilir.

Verilen bilgilere bakılarak aşağıdaki yargılardan hangisine ulaşılabılır? K.5

- A) Türk halkının Atatürk'e saygı duyduğuna ve sahip çıktığına
B) Türkiye'de cumhuriyetçilik ilkesinin halk tarafından korunduğuna
C) Cumhuriyetin tüm değerlerinin halkın tamamı tarafından benimsendiğine
D) Atatürk'ün uluslararası alanda tanınan bir lider olduğuna



6. Yukarıda, 10 Kasım 1938 tarihli bir gazete haberine yer verilmiştir.

Bu gazete haberine bakılarak Atatürk ile ilgili aşağıdakilerden hangisine ulaşılabılır? K.5

- A) Atatürk'ün evrensel bir lider olduğuna
B) Atatürk'ün Türk milleti için taşıdığı değere
C) Atatürk'ün çağdaşlaşma yolunda yaptığı çalışmalara
D) Dünya milletlerinin Atatürk hakkındaki görüşlerine

7. Atatürk'ün ölümünden sonra Avrupa gazetesinde Atatürk ile ilgili yazılar yer almış ve Avrupalı liderler bildirimler yayınlamışlardır. Bu yazı ve bildirimlerde Atatürk'ün Türk milletini bağımsızlığa kavuşturan bir lider ve çağdaş Türkiye'nin kurucusu olduğu, dünya barışına katkı yaptığı vurgulanmıştır.

Verilen bilgilere bakılarak Atatürk ile ilgili,

- I. İnkılapçı,
II. Çok yönlü,
III. Evrensel

ifadelerinden hangileri kullanılabilir? K.4

- A) I ve II
B) I ve III
C) II ve III
D) I, II ve III

8. Savaşta Türkiye'yi kurtaran, savaşta sonra da Türk milletini yeniden diriltiren Atatürk'ün ölümü, yalnız yurdu için değil, Avrupa için de büyük kayıptır. Her sınıf halkın onun ardından döktükleri içten gözyaşları bu büyük kahraman ve modern Türkiye'nin Ata'sına değer bir görünümünden başka bir şey değildir.

Winston CHURCHILL (İngiltere Başbakanı)

İngiltere Başbakanı'nın sözlerine bakılarak,

- I. Atatürk'ün çağdaş Türkiye'nin kuruluşunda büyük rolü olduğu,
II. Atatürk'ün vefatının uluslararası alanda büyük bir kayıp olduğu,
III. İngiltere'nin geldiği noktaya ulaşmasında Atatürk'ün etkin bir rolünün olduğu

yargılarından hangilerine ulaşılabılır? K.4

- A) Yalnız II
B) I ve II
C) I ve III
D) I, II ve III

Ünite Tarama Testi

1. Hatay meselesi, benim şahsi sorunumdur. Durumu Fransa büyükelçisine daha başlangıçta açıkça ifade ettim. Dünyanın bu durumunda böyle bir sorunun, Türkiye ile Fransa arasında silahlı bir anlaşmazlığa sürüklenmesi kesinlikle mümkün değildir. Fakat ben, bunu da hesaba kattım ve kararımı vermiş bulunuyorum. Şayet ufukta, bu yolda binde bir ihtimal belirirse Türkiye Cumhurbaşkanlığı'ndan ve hatta Büyük Millet Meclisi üyeliğinden çekileceğim ve bir fert olarak bana katılacak birkaç arkadaşla beraber Hatay'a gireceğim. Oradakilerle el ele verip mücadeleye devam edeceğim.

Bu sözlerine bakılarak Atatürk ile ilgili,

- I. Vatanseverlik duygusuyla hareket etmiştir.
- II. İleri görüşlü bir liderdir.
- III. Kararlı bir kişilik yapısına sahiptir.
- IV. Uluslararası sorunların çözümünde savaş tek çıkar yol olarak görmüştür.

yargılarından hangileri söylenebilir? K.3

- | | |
|-------------|-----------------|
| A) I ve II | B) I ve III |
| C) II ve IV | D) I, III ve IV |

2. 20 Temmuz 1936 tarihinde imzalanan Montrö Boğazlar Sözleşmesi'ne göre Boğazlar Komisyonu kaldırıldı ve Boğazların savunulması Türkiye'ye bırakıldı.

Bu durum,

- I. Tam bağımsızlık,
- II. Millî egemenlik,
- III. Vatanın bütünlüğü

ilkelerinden hangileriyle ilişkilendirilebilir? K.1

- | | |
|--------------|-----------------|
| A) I ve II | B) I ve III |
| C) II ve III | D) I, II ve III |

3. Türkiye, Milletler Cemiyetinden aldığı davet sonucunda 18 Temmuz 1932 tarihinde bu cemiyete üye olmuştur.

Bu durum,

- I. Türkiye'nin uluslararası alanda ilk kez tanınması,
- II. Türkiye'nin uluslararası alanda saygınlığının artması,
- III. Türkiye'nin barıştan yana bir tutum sergilemesi

durumlarından hangilerinin göstergesidir? K.1

- | | |
|-------------|--------------|
| A) Yalnız I | B) I ve II |
| C) I ve III | D) II ve III |

4. Atatürk'ün ölümünden sonra Fransa basınında 14 Kasım 1938 tarihinde çıkan bir haberde "Atatürk büyük bir adam, çok büyük bir adam, politik bir dehadır." ifadeleri kullanılmıştır.

Fransa basınında Atatürk'ün aşağıdaki yönlerinden hangisi vurgulanmıştır? K.4

- | | |
|-----------|--------------|
| A) Askerî | B) Eğitimci |
| C) Siyasi | D) Yenilikçi |

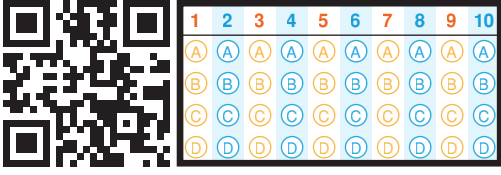
- 5.



Yurtta sulh, cihanda sulh.

Atatürk'ün bu sözü Türk dış politikasının aşağıdaki ilkelerinden hangisiyle ilişkilendirilebilir? K.2

- | | |
|----------------|--------------------|
| A) Barışçılık | B) Bağımsızlık |
| C) Gerçekçilik | D) Hukuka bağlılık |



Doğru :
Yanlış :
Boş :
Puan :

6. II. Dünya Savaşı öncesinde Almanya ve İtalya'nın doğruya doğru yayılmacı bir siyaset izlemesi Balkan devletlerini birbirlerine daha da yakınlaştırdı. Bu yakınlaşma sonucunda Türkiye'nin öncülüğünde bir araya gelen bölge ülkeleri Balkan Antantı adıyla bir antlaşma imzalandılar.

Aşağıdakilerden hangisi Balkan Antantı'na katılan devletlerden biri değildir? K.1

- A) Yunanistan B) Yugoslavya
C) Bulgaristan D) Romanya

7. Lozan Barış Antlaşması'nda ülkemizdeki yabancı okulların Türkiye'nin kanunlarına uygun olarak çalışabilecekleri belirtilmişti. Millî Eğitim Bakanlığı bu okullarla ilgili çeşitli düzenlemeler yaptı. Bu düzenlemelere göre Türkçe, tarih ve coğrafya dersleri Türk öğretmenler tarafından Türkçe olarak okutulacak ve okullar Türk müfettişler tarafından denetlenecekti. Alınan bu kararlar, bazı yabancı devletlerin itirazı ile karşılaştı. Millî menfaatleri doğrultusunda aldığı kararın arkasında duran Türkiye alınan bu kararlara uymayan okulları kapattı. Devletlerin itirazını meselenin kendi içişleri ile ilgili olduğunu söyleyerek dikkate almadı.

Bu durum Türkiye ile ilgili aşağıdakilerden hangisinin göstergesidir? K.1

- A) Batı kültürünün etkisi altına girdiğinin
B) Hukuk kurallarına aykırı hareket ettiğinin
C) Barışçı bir dış politika izlediğinin
D) Bağımsız devlet anlayışına uygun hareket ettiğinin

8. Atatürk, ciddi sağlık sorunlarına rağmen Hatay meselesini son derece önemsiyordu. Atatürk konuyu Milletler Cemiyetine taşıdı.

Bu durum aşağıdakilerden hangisinin göstergesidir? K.3

- A) Türkiye'nin Hatay sorununu barışçı yöntemlerle çözmek istediğinin
B) Hatay'da Türk çoğunluğunun bulunduğu
C) Hatay halkının Türkiye'ye bağlanmak istediğinin
D) Hatay sorununun Türkiye'nin lehine çözüldüğünün

9. I Türk dış politikası diğer devletlerin dış politikalarından ve yönetim sistemlerinden etkilenmez.

- II Türkiye, ülke menfaatlerini ve kendi halkını dikkate alan bir dış politika yürütür.

Yukarıda verilen bilgilerde Türk dış politikasının temel esaslarından sırasıyla hangileri vurgulanmıştır? K.2

- A) Barışçılık - Gerçekçilik
B) Bağımsızlık - Millîlik
C) Hukuka bağlılık - Bağımsızlık
D) Millîlik - Gerçekçilik

10. Atatürk, 1938 yılı Mayıs ayında Mersin ve Adana'yı ziyaret edip sınırdaki askerî birlikleri denetledi. İleri derecede hasta olmasına rağmen resmî geçit törenini ayakta izleyerek gerekirse Hatay için savaşabileceği mesajını verdi.

Bu durum Atatürk ile ilgili aşağıdakilerden hangisinin göstergesidir? K.5

- A) Vatan ve millet sevgisini her şeyin üstünde tuttuğunun
B) Savaş yanlısı bir kişiliğe sahip olduğunun
C) Dış politikada tutarlı davrandığının
D) Hatay'ın Türkiye topraklarına katılmasını sağladığının

Yine Bir Dünya Savaşı -1

1.

GAZETE

AVRUPA'DA HARP BAŞLADI

Alman orduları harbi bırakıp Polonya'yı terk etmezlerse İngiltere ve Fransa orduları derhal harbe girecekler.

Alman - Leh Harbi Şiddetle Devam Ediyor!

Yukarıda verilen gazete haberinin seçeneklerdeki savaşlardan hangisi hakkında bilgi verdiği söylenebilir? **K.1**

- A) Körfez Savaşı
B) I. Dünya Savaşı
C) II. Dünya Savaşı
D) Kore Savaşı

2.

I. Dünya Savaşı'ndan sonra kalıcı barışı sağlamak için kurulan Milletler Cemiyeti başarılı olamadı. Almanya, I. Dünya Savaşı'ndan yenik ayrılmıştı. Egemenliği altındaki toprakları kaybetmiş, ekonomik yükümlülükler altına girmişti. Bu durumdan kurtulmak isteyen Almanya, sanayisini güçlendirerek İtalya ve Japonya ile ittifak kurdu.

Sözü edilen gelişmelerin aşağıdakilerden hangisine yol açtığı söylenebilir? **K.1**

- A) II. Dünya Savaşı'nın başlamasına
B) Soğuk Savaş Dönemi'nin başlamasına
C) Almanya'nın dünya siyasetine yön vermesine
D) Uluslararası sorunların barışçı yöntemlerle çözümlenmesine

3.

Çok zaman geçmeden Avrupa'da bir fırtına kopacak, bu müthiş kasırga, dünyanın her tarafına yayılacak ve insanlık genel bir savaş felaketinin bütün kötülükleri ile bir kere daha karşılaşacak! Bu kanlı, tehlikeli durumda tarafsız kalmak, savaşa katılmamak ve devlet gemisini bu fırtına ortasında hiçbir engelle çarptırmadan yöneterek savaş dışında ve barış içinde yaşamaya çabalamak, bizim için hayati önem taşımaktadır.

Mustafa Kemal Atatürk

Atatürk'ün bu sözlerine bakılarak,

- I. II. Dünya Savaşı'nın çıkacağını önceden tahmin etmiştir.
II. Türkiye'nin II. Dünya Savaşı'na katılmasının zararlı olacağını belirtmiştir.
III. Devletler arası sorunların çözümünde savaş tek çare olarak görmüştür.

yargılarından hangilerine ulaşılabilir? **K.1**

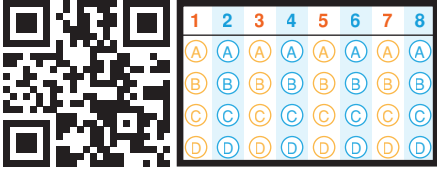
- A) Yalnız I
B) I ve II
C) I ve III
D) II ve III

4.

II. Dünya Savaşı	
Mihver Devletler	Müttefik Devletler
Almanya	İngiltere
.....I.....	Sovyet Rusya
JaponyaII.....

Bu tabloda numaralandırılmış yerlere aşağıdakilerin hangisinde verilenler getirilmelidir? **K.1**

- I
A) Türkiye
B) Polonya
C) ABD
D) İtalya
- II
Avusturya – Macaristan
Türkiye
Yunanistan
Fransa



Doğru :
Yanlış :
Boş :
Puan :

5. II. Dünya Savaşı, ABD'nin Japonya'nın Hiroşima ve Nagazaki kentlerine atom bombası atmasıyla sona erdi.

Sözü edilen bu gelişmenin,

- I. Uluslararası alanda barışın sağlanması
- II. Savaşta ölen ve yaralanan insan sayısında büyük artış yaşanması
- III. Savaşın olumsuz etkilerinin geniş alanlarda hissedilmesi

durumlarından hangisi üzerinde etkili olduğu söylenebilir?

K.1

- A) I ve II B) I ve III
C) II ve III D) I, II ve III

6. Türkiye barışçı dış politikası gereği II. Dünya Savaşı'nda tarafsız kalarak kendisini savaş dışında tutmaya çalıştı. Bununla birlikte güvenliğini sağlamak üzere dostluk ve ittifak antlaşmaları yapmayı da ihmal etmedi. İtalya'nın Arnavutluk'u işgalinden sonra güvenliğinin tehlikeye düştüğünü hissederek İngiltere ve Fransa ile karşılıklı yardım antlaşması imzaladı. Bir yandan da Almanya'yı karşısına almamak için 1941'de bu ülke ile bir saldırmazlık paktı kurdu.

Buna göre II. Dünya Savaşı sırasında Türkiye'nin tutumu ile ilgili aşağıdakilerden hangisi söylenebilir?

K.1

- A) Savaşa fiilen katılmıştır.
B) Dünyada meydana gelen gelişmelere karşı kayıtsız kalmıştır.
C) Denge politikası izleyerek savaşın olumsuz etkilerinden korunmaya çalışmıştır.
D) İngiltere ve Fransa'nın politikalarına karşı çıkmıştır.

7. Türkiye, II. Dünya Savaşı sırasında tarafsızlık politikası izlemesine rağmen savaş sonrasında kurulacak uluslararası sistemin dışında kalmak da istemiyordu. Bu nedenle Yalta Konferansı'nda alınan karara uyararak 23 Şubat 1945'te Almanya ve Japonya'ya savaş ilan etti. Böylece Birleşmiş Milletler Teşkilatının kurucu üyeleri arasında yer almaya hak kazandı.

Buna göre Türkiye ile ilgili,

- I. Müttefik Devletlerin yanında savaşa katılmıştır.
- II. Savaşta kazandığı başarılarla sınırlarını genişletme fırsatı bulmuştur.
- III. Uluslararası gelişmelerden uzak kalmamak adına savaşa girmiştir.

yargılarından hangilerine ulaşılabilir?

K.1

- A) I ve II B) I ve III
C) II ve III D) I, II ve III

8. Türkiye fiilen katılmamış olsa da II. Dünya Savaşı'nın olumsuz etkilerini yakından hissetti. Savaşın ortaya çıkardığı olumsuz durumların önüne geçebilmek adına birtakım önlemler aldı.

Buna göre aşağıdakilerden hangisi Türkiye'nin II. Dünya Savaşı'nda aldığı önlemlerden biri değildir?

K.1

- A) Cumhuriyet yönetimine bir süre ara verilerek totaliter bir rejime geçildi.
B) Ekonomik sıkıntıların önüne geçmek için halktan yeni vergiler toplandı.
C) Askerî harcamaları arttırdı, sivil savunma önlemleri aldı.
D) Gece karartma uygulaması yapıldı ve bazı şehirlerde sokağa çıkma yasağı uygulandı.

Yine Bir Dünya Savaşı -2

1.



Çocuklar, II. Dünya Savaşı'nın çıkmasında hangi faktörler etkili olmuştur?

Sosyal bilgiler öğretmeninin sorusuna aşağıdaki öğrencilerden hangisi yanlış yanıt vermiştir? K.1

A)



Almanya ve İtalya'nın saldırgan ve yayılcı bir politika izlemeleri

B)



Dünya barışını korumak için kurulan Milletler Cemiyetinin devletler arasındaki sorunları çözmede yetersiz kalması

C)



Devletler arasında sömürgecilik yarışının başlaması

D)



I. Dünya Savaşı'nın ardından imzalanan barış antlaşmalarının devletler arasındaki sorunlara kalıcı çözümler getirmemesi

2. Türkiye, II. Dünya Savaşı boyunca,

- Denge siyaseti izlemiştir.
- Tarafsızlığını korumaya çalışmıştır.
- Her iki tarafla diplomatik ilişkiler kurmuş, bunun sonucunda hem Mihver Devletlerle hem de Müttefik Devletlerle çeşitli antlaşmalar imzalamıştır.

Türkiye'nin bu tutumunda,

- I. Çıkarlarını koruma
- II. Savaşın olumsuz etkilerinden korunma
- III. Dünya siyasetine egemen olma

anlayışlarından hangileri etkili olmuştur? K.1

- | | |
|--------------|-----------------|
| A) I ve II | B) I ve III |
| C) II ve III | D) I, II ve III |

3.

II. Dünya Savaşı'nda Türkiye, İngiltere ve Fransa arasında imzalanan yardım paktına göre,

- Türkiye bir Avrupa devletinin saldırısına uğrarsa İngiltere ve Fransa'dan yardım görecekti.
- İngiltere ve Fransa'ya karşı Akdeniz'deki bir saldırıda Türkiye, İngiltere ve Fransa'ya yardım edecekti.

Buna göre,

- I. Savaşın sona erdirilmesi amaçlanmıştır.
- II. Türkiye, Müttefik Devletlerin desteğini sağlamıştır.
- III. Türkiye, güvenlik konusunda İngiltere ve Fransa ile iş birliği yapmıştır.

yargılarından hangileri doğrudur? K.1

- | | |
|--------------|--------------|
| A) Yalnız II | B) I ve II |
| C) I ve III | D) II ve III |

4.

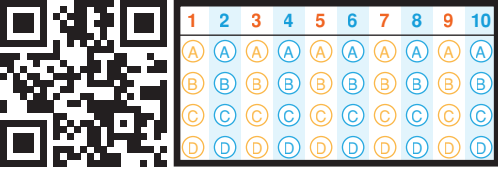
Türkiye, II. Dünya Savaşı'na fiilen katılmasa da savaşın olumsuzluklarından korunmak için bazı önlemler almıştır.

Bu doğrultuda,

- Radyo yayınlarında kesintiler yapılmıştır.
- Araçların trafiğe çıkmasına kısıtlamalar getirilmiştir.
- Yeni vergiler getirilmiş, tahıl stoklarına el konulmuş ve bazı gıda ürünleri karneyle verilmiştir.

Buna göre Türk halkının II. Dünya Savaşı sırasında aşağıdaki hak ve özgürlüklerinden hangisine kısıtlama getirildiği söylenemez? K.1

- A) Haber alma hakkı
- B) Barınma hakkı
- C) Seyahat etme özgürlüğü
- D) Malını dilediği gibi kullanma hakkı



Doğru :
Yanlış :
Boş :
Puan :

5. Türkiye, Atatürk'ün
değişine uygun olarak II. Dünya Savaşı'nın
dışında kalmayı başardı. Savaş sırasında
takip ettiği denge politikası sayesinde sa-
vaşın son zamanlarına kadar tarafsızlığını
korudu.

**Bu metinde boş bırakılan yere Atatürk'ün
aşağıdaki özdeyişlerinden hangisi getiril-
melidir?**

K.1

- A) "Egemenlik kayıtsız şartsız milletindir."
B) "Ordunun görevi, vatani çiğnemek isteyen
düşmana karşı ayağa kalkmaktır."
C) "Yurtta sulh, cihanda sulh."
D) "Hayatta en hakiki mürşit ilimdir."

6. II. Dünya Savaşı, Mihver Devletlerin yenilgisiyle
sonuçlanmıştır.

**Buna göre aşağıdakilerden hangisi, savaştan
yenik ayrılan devletlerden biri değildir?**

K.1

- A) Rusya
B) İtalya
C) Japonya
D) Almanya

7. II. Dünya Savaşı sırasında İstanbul'da ve birçok
şehirden hava saldırısı tehlikesine karşı uzun bir
süre karartma uygulandı. Belli bölgelerde gece
23.00'ten sonra sokağa çıkma yasağı getirildi.

**Türkiye'nin bu önlemleri almasında aşağı-
dakilerden hangisi etkili olmuştur?**

K.1

- A) Vatandaşlarının can güvenliğini korumak
B) Savaş sırasında tarafsızlığı sağlamak
C) Devletler arasında barışı korumak
D) İsrافی önlemek

8. Türkiye, II. Dünya Savaşı'nın başlamasıyla
birlikte tarafsız bir politika izledi. Jeopolitik ko-
numu ve önemi yüzünden savaşan devletler
Türkiye'yi yanlarında savaşa sokmak için giri-
şimlerde bulundular.

**Buna göre devletlerin Türkiye'yi savaşa
sokmak istemesinde,**

- I. Cumhuriyet rejimiyle yönetilmesi
II. Üç tarafının denizlerle çevrili olması
III. Boğazlara sahip olması

faktörlerinden hangileri etkili olmuştur?

K.1

- A) Yalnız II
B) I ve III
C) II ve III
D) I, II ve III

9. Türkiye, II. Dünya Savaşı'na katılmamasına
rağmen savaşın sosyal ve ekonomik yönden
olumsuz etkilerini yaşadı.

**Bu durum, aşağıdakilerden hangisinin gös-
tergesidir?**

K.1

- A) Savaşın kısa sürede sona erdiğinin
B) Savaşta yalnızca Avrupalı devletlerin yer al-
dığıının
C) Türkiye'nin birtakım önlemler aldığıının
D) Savaşın geniş alanda etkili olduğunun

10. Aşağıdakilerden hangisi II. Dünya Sava-
şı'nın nedenlerinden biri değildir?

K.1

- A) İtalya'nın I. Dünya Savaşı'nda umduğunu
bulamaması
B) Japonya'nın Avrupalı devletleri Asya kıta-
sından uzak tutmak istemesi
C) Avusturya - Macaristan veliahdının Sırp bir
milliyetçi tarafından öldürülmesi
D) Almanya'nın I. Dünya Savaşı sonrasında
imzaladığı Versay Antlaşması'na tepki gös-
termesi

Demokrasi Yolunda Türkiye

1.



Yukarıda, 2 Kasım 1945 tarihli bir gazete haberine yer verilmiştir.

Gazete haberine konu olan bu durumun,

- I. Hükümetin yaptığı işlerin denetlenememesi
- II. Halkın görüş ve düşüncelerinin meclise tam olarak yansımaması
- III. Halkın seçme ve seçilme hakkının elinden alınması

sonuçlarından hangilerine yol açtığı söylenebilir?

- A) Yalnız I B) I ve II
C) I ve III D) II ve III

2.

Türkiye Cumhuriyeti tarihinde birden fazla partinin katıldığı ilk seçim 21 Temmuz 1946 tarihinde yapıldı. Bu seçimle birlikte çok partili hayat kısa sürede benimsendi. 1950 yılına kadar ülkede 25 siyasi parti daha kuruldu. 1946 seçimleri sonucunda Cumhuriyet Halk Fırkasının iktidarı devam etti.

Verilen bilgilere bakılarak,

- I. Türk milleti demokratik sisteme ayak uydurmaya başlamıştır.
- II. Türkiye'de tek parti iktidarı günümüze kadar sürmüştür.
- III. Türkiye'de demokratik nitelikte gelişmeler yaşanmıştır.

yargılarından hangilerine ulaşılabilir?

- A) I ve II B) I ve III
C) II ve III D) I, II ve III

3.

II. Dünya Savaşı'nda yaşanan can ve mal kayıpları ve insan haklarına aykırı uygulamalar, dünyada barış ve huzur ortamına olan özlemi arttırdı.

Sözü edilen durumun aşağıdakilerden hangisine yol açtığı söylenebilir?

- A) Soğuk Savaş Dönemi'ne girilmesine
B) Uluslararası ilişkilerin kesilmesine
C) Türkiye'nin devletler arası ilişkilerde söz sahibi olmasına
D) Demokrasi rejimine verilen önemin artmasına

4.

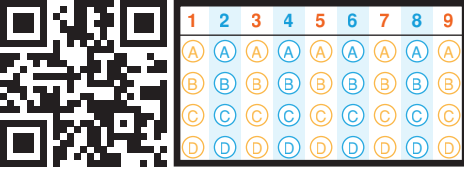
.....?

- 18 Temmuz 1945'te Millî Kalkınma Partisi kuruldu.
- 7 Ocak 1946'da Demokrat Parti kuruldu.
- 21 Temmuz 1946'da ilk çok partili genel seçimler yapıldı.
- 16 Ekim 1946'da İnsan Hakları Cemiyeti kuruldu.

Bu şemaya verilebilecek en uygun başlık aşağıdakilerden hangisidir?

- A) Demokrasi Yolunda Türkiye
B) Soğuk Savaş Yılları
C) İkinci Dünya Savaşı ve Türkiye
D) Millî Güç Unsurları

Doğru :
Yanlış :
Boş :
Puan :



5. Türkiye'de yeni siyasi partilerin kurulması ve yapılan seçimlerle başlayan demokratik süreç gelişerek devam etti. Ancak bu süreç 27 Mayıs 1960, 12 Mart 1971 ve 12 Eylül 1980'deki askerî müdahalelerle zaman zaman kesintiye uğradı. Demokrasiye zarar veren bu müdahalelerin etkileri anayasa değişiklikleri ve anayasal düzenlemeler, yeni siyasi partilerin kurulması ve özgürlüklerin genişletilmesiyle aşılmaya çalışıldı.

Bu paragrafa bakılarak,

- I. Ülkemizde cumhuriyet rejimine zaman zaman ara verilmiştir.
- II. Türkiye'de demokratik ortama zarar verecek bazı gelişmeler yaşanmıştır.
- III. Türkiye'nin çok partili siyasi hayata geçmesi, çevresindeki ülkelere örnek olmuştur.

yargılarından hangilerine ulaşılabilir? K.2

- A) Yalnız II B) I ve II
C) I ve III D) II ve III

6. II. Dünya Savaşı ABD, İngiltere, Fransa gibi demokrasi ile yönetilen ülkelerin zaferiyle sonuçlandı. Türkiye de Birleşmiş Milletlerin kuruluşuna katılarak bu devletlerin yanında yer aldı.

Bu durumun aşağıdaki gelişmelerden hangisine neden olduğu söylenebilir? K.2

- A) Türkiye'nin ekonomik açıdan dışa bağımlı duruma gelmesine
B) Dünyada ve Türkiye'de demokratik gelişmelerin yayılmasına
C) Türkiye'nin iç işlerine yabancı devletler tarafından müdahale edilmesine
D) II. Dünya Savaşı'nın olumsuz etkilerinin tüm dünyada hissedilmesine

7. II. Dünya Savaşı'ndan sonra dünyada demokratik yönetimler güç kazanmaya başladı. Ülkemiz de bu duruma ayak uydurdu ve yeni siyasi partiler kurulmaya başlandı.

Buna göre, II. Dünya Savaşı'nın ardından Türkiye'de kurulan ilk siyasi parti aşağıdakilerden hangisidir? K.2

- A) Demokrat Parti
B) Cumhuriyet Halk Fırkası
C) Millî Kalkınma Partisi
D) Serbest Cumhuriyet Fırkası

8. Türkiye II. Dünya Savaşı sonucunda Birleşmiş Milletlerin önerisi ve Türk milletinin isteği ile tam bir demokratik düzene geçme kararı aldı.

Aşağıdaki gelişmelerden hangisinin bu durum sonucunda yaşandığı söylenebilir? K.2

- A) Cumhuriyetin ilan edilmesi
B) Çok partili siyasi hayata geçilmesi
C) Türkiye'nin Birleşmiş Milletlere üye olması
D) Atatürk'ün cumhurbaşkanı seçilmesi

9. 1946 yılında Cumhuriyet Halk Fırkasından ayrılan bir grup milletvekili, Demokrat Partiyi kurdu. 1946 yılında yapılan genel seçimler sonucunda Demokrat Parti, 66 milletvekili çıkararak mecliste yer aldı.

Bu bilgilere bakılarak,

- I. TBMM'de farklı görüşlerin temsil hakkı doğmuştur.
- II. İktidar partisinin denetlenmesine uygun bir ortam doğmuştur.
- III. Ülkede demokratik gelişmeler güç kazanmıştır.

yargılarından hangilerine ulaşılabilir? K.2

- A) I ve II B) I ve III
C) II ve III D) I, II ve III

İnsan Haklarıyla Vardır - Gelişen Türkiye

1. İnsan hak ve özgürlükleri 1948 yılında ilan edilen Birleşmiş Milletler İnsan Hakları Evrensel Bildirgesi ile güvence altına alındı. Türkiye, bu bildirme esas alınarak hazırlanan ve uluslararası bir belge olan Avrupa İnsan Hakları Sözleşmesi'ni 1954 yılında imzaladı.

Verilen bilgilere bakılarak,

- Dünyada demokratik gelişmelerin yaşandığı
- Türkiye'nin insan hakları konusunda duyarlı olduğu
- Türkiye'de insan hakları konusunda meydana gelen ihlallerin tamamıyla son bulunduğu

Yargılarından hangilerine ulaşılabilir? K.5

- A) Yalnız II B) I ve II
C) I ve III D) I, II ve III

2.

1948	10 Aralık BM İnsan Hakları Evrensel Bildirgesi ilan edildi.
1950	Yapılan genel seçimler sonucunda Demokrat Parti iktidar oldu.
1952	Türkiye İşçi Sendikaları Konfederasyonu (Türk-İş) kuruldu.
1954	Türkiye, Avrupa İnsan Hakları Sözleşmesi'ni imzaladı.
1961	1961 Anayasası yürürlüğe girdi.

Verilen tabloya bakılarak,

- Türkiye'nin insan hakları konusunda uluslararası gelişmelere uzak kalmadığı
- Türkiye'nin insan hakları konusunda dünyanın en önde gelen devletlerinden biri olduğu
- Türkiye'nin insan hak ve özgürlüklerine değer veren bir ülke olduğu

Yargılarından hangilerine ulaşılabilir? K.5

- A) I ve II B) I ve III
C) II ve III D) I, II ve III

3.

İNSAN HAKLARI EVRENSEL BİLDİRGESİ

Bütün insanlar özgür, onur ve hakları yönünden eşit doğarlar.

Yasa önünde herkes eşittir ve herkese ayırım gözetilmeksizin yasanın koruyuculuğundan eşit olarak yararlanma hakkını tanır.

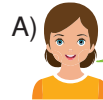
İnsan Hakları Evrensel Bildirgesi'nin bu maddelerine bakılarak aşağıdaki yargılardan hangisine ulaşılabilir? K.5

- Bireylerin şahsi çıkarları, devletlerin çıkarlarından daha önce gelmektedir.
- Dünya üzerindeki her devlet İnsan Hakları Evrensel Bildirgesi'ne uymak zorundadır.
- Bireylerin kanunlar önündeki eşitliği doğuştan gelir ve yaşamları boyunca devam eder.
- Her birey sınırsız özgürlüğe sahiptir.

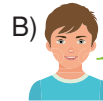
4.

8-A sınıfının öğrencileri T.C. İnkılap Tarihi ve Atatürkçülük dersinde, demokratik sistemin ülkemizde tam olarak yerleşmesi için gerekli unsurlar konusunda fikirlerini söylemişlerdir.

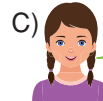
Buna göre aşağıdaki öğrencilerden hangisi, konuyla ilgili yanlış bir görüş dile getirmiştir? K. 8.1.7.5



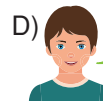
A) Düşünce özgürlüğü



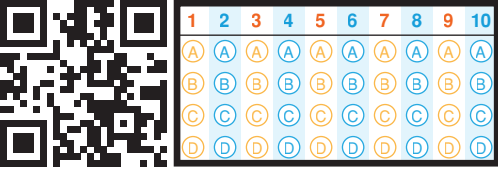
B) Laik yapı



C) Çok partili yaşam



D) Irk birliği



Doğru :
Yanlış :
Boş :
Puan :

5. İnsan Hakları Evrensel Bildirgesi'nin 3. maddesinde "Yaşamak, özgürlük ve kişi güvenliği herkesin hakkıdır." ifadesi yer almaktadır.

Buna göre insan haklarıyla ilgili aşağıdakilerden hangisi söylenebilir? K.5

- A) Yasalarla koruma altına alınmıştır.
B) İhlal edenlere çok ağır cezalar verilir.
C) Ülkeden ülkeye değişiklik gösterebilir.
D) Geçmişten günümüze süreklilik göstermiştir.

6. 1965 yılında Türkiye genelinde sadece üç yüz köyde elektrik bulunurken bu sayı 1970 yılında hızla artarak üç bin köye ulaştı.

Buna göre 1970'li yıllara yaklaşıldığında Türkiye'de aşağıdaki alanların hangisinde yatırımlar yapıldığı söylenebilir? K.4

- A) Sağlık
B) Eğitim
C) Tarım
D) Bayındırlık

7. Türkiye, II. Dünya Savaşı'nın ardından İnsan Hakları Sözleşmesi'ni imzalamış ve çok partili siyasi yaşama geçmiştir.

Yalnızca bu bilgilere bakılarak Türkiye ile ilgili,

- I. Rejim değişikliği yaşamıştır.
II. İnsan haklarına saygılı olduğunu göstermiştir.
III. Demokratikleşme yolunda adımlar atmıştır.

yargılarından hangilerine ulaşılabilir? K.5

- A) Yalnız I
B) I ve II
C) II ve III
D) I, II ve III

8. Atatürk Ortaokulunun 8-B sınıfının öğrencileri Dünya İnsan Hakları Günü ile ilgili aşağıdaki panoyu hazırlamışlardır.



Öğrencilerin hazırladığı bu panoya bakılarak insan hakları ile ilgili aşağıdakilerden hangisi söylenemez? K.5

- A) Evrensel değerleri temel almıştır.
B) Toplumsal hayatı kolaylaştırıcı faktörlerden meydana gelir.
C) İnsana verilen değer sonucunda ortaya çıkmıştır.
D) Bireylerin rolleri ve statülerine göre değişiklik gösterir.

9. Ülkemizde 1950'li yıllardan sonra,

- Sağlık alanında iyileştirmeler yapıldı.
- Ekonomik alanda gelişmeler yaşandı.

Sözü edilen gelişmelerin aşağıdakilerden hangisine yol açtığı söylenebilir? K.4

- A) Türkiye'nin dışa bağımlı hâle gelmesine
B) Demokrasi anlayışının ülke geneline yayılmasına
C) Nüfusun hızla artmasına
D) Halkın kültürel seviyesinin yükselmesine

10. Katıldığı bir televizyon programında "İnsan hakları evrenselidir." diyen bir bilim insanı, insan hakları ile ilgili aşağıdakilerden hangisini vurgulamaya çalışmıştır? K.5

- A) Tüm dünyada geçerli olduğunu
B) Toplumların gelenek ve göreneklerine göre şekillendiğini
C) Uzun yıllardır uygulandığını
D) Gelişmesinde uluslararası kuruluşların katkısının olduğunu

Soğuk Savaş Yılları

1. II. Dünya Savaşı devletler arasındaki ilişkileri ve güçler dengesini tümüyle değiştirdi. İngiltere ve Fransa bu savaştan galip çıkmalarına rağmen çok büyük kayıplarla karşılaştılar. Böylece dünya siyasetinde belirleyici birer güç olmaktan uzaklaştılar. Bu devletlerin güç kaybına uğramasının ardından dünyada iki yeni süper güç ortaya çıktı.

Yukarıdaki metinde “süper güç” olarak söz edilen devletler seçeneklerin hangisinde verilmiştir? K.3

- A) Türkiye - Japonya
B) ABD - Sovyet Rusya
C) İtalya - ABD
D) Sovyet Rusya - Almanya

2. SSCB, II. Dünya Savaşı'nın ardından yayılmacı siyaseti nedeniyle savaş sırasında müttefik olduğu Avrupa devletleriyle karşı karşıya geldi. Ancak savaş sonrası dönemde Avrupa'daki hiçbir devlet Sovyetleri durduracak güçte değildi. Bunun üzerine SSCB'yi durdurma ve onun gücünü dengeleme görevini ABD üstlenmek zorunda kaldı. Böylece SSCB'nin öncülüğündeki Doğu Bloku'na üye ülkeler ile ABD'nin öncülüğündeki Batı Bloku'na üye ülkeler arasında askerî, siyasi, ekonomik ve kültürel alanlarda yeni bir rekabet dönemi başladı.

Verilen bilgilere bakılarak,

- I. II. Dünya Savaşı'nın ardından devletler arasında bloklar meydana gelmiştir.
II. II. Dünya Savaşı'ndan sonraki süreçte ABD ve SSCB arasında çeşitli alanlarda mücadeleler yaşanmıştır.
III. SSCB, ABD ile baş edecek gücü bulamadığından kısa sürede dağılma durumuna gelmiştir.

yargılarından hangilerine ulaşılabilir? K.3

- A) I ve II
B) I ve III
C) II ve III
D) I, II ve III

3. Soğuk Savaş başladığı sırada Türkiye yalnız bir ülke görünümündeydi. Bu durumda ülkenin yalnızlığını sürdürmek ya da bloklardan birine dâhil olmak yönünde bir karar vermesi gerekiyordu. Türkiye bunun üzerine SSCB'nin karşısında yer alan Batı Bloku'nda yer almaya karar vermiştir.

Türkiye'nin Soğuk Savaş Dönemi'nde SSCB'nin karşısında yer almasında,

- I. SSCB'nin Balkanlarda Panславизм politikasını uygulamak istemesi
II. SSCB'nin Türkiye'den toprak talebinde bulunması
III. SSCB'nin Türkiye'den Boğazlarda üs istemesi

durumlarından hangileri etkili olmuştur? K.3

- A) I ve II
B) I ve III
C) II ve III
D) I, II ve III

4.

	Soğuk Savaş Dönemi	
	ABD	SSCB
Siyasi Yapı	Serbest seçimlerle hükümetin başa geldiği bir siyasi modeli benimsemiştir.	Devlet yönetiminin ve tüm birimlerinin tek partinin elinde olduğu bir anlayışı benimsemiştir.
Ekonomik Yapı	Serbest piyasa ekonomisine dayalı olarak özel sektör ağırlıktadır.	Ekonomik faaliyetler bütünüyle devletin elindedir.

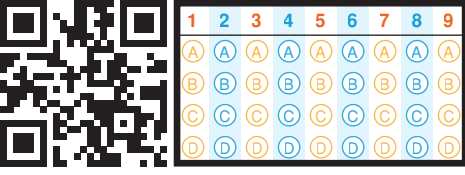
Tabloda verilen bilgilere bakılarak,

- I. ABD'de devlet yönetimi alanında demokratik bir sistem benimsenmiştir.
II. SSCB'de özel sektöre yatırım imkânı tanınmamıştır.
III. İki devlet siyasi ve ekonomik anlamda birbirine zıt bir görüntü vermektedir.

yargılarından hangilerine ulaşılabilir? K.3

- A) I ve II
B) I ve III
C) II ve III
D) I, II ve III

Doğru :
Yanlış :
Boş :
Puan :



5. Türkiye, Soğuk Savaş Döneminde ABD ve müttefiklerinin yanında yer almasına rağmen Sovyetler Birliği ile dostane ilişkilerini sürdürmeyi başarmıştır.

Bu durum Türkiye ile ilgili aşağıdakilerden hangisini kanıtlar niteliktedir? K.3

- A) Sovyet Rusya ile çıkar ilişkisi içinde olduğunu
B) Barışçı bir dış politikadan yana olduğunu
C) Bütün devletlere eşit mesafede yaklaştığını
D) Uluslararası alanda itibar kaybı yaşadığını

6. Devletler arasında silahlı mücadeleye dönüşmeyen sınırlı çekişme ya da uluslararası gerginlik durumuna soğuk savaş denir.

Buna göre ABD ile SSCB arasında yaşanan Soğuk Savaş Dönemi'nde, aşağıdaki alanların hangisinde bir çekişme meydana geldiği söylenemez? K.3

- A) Siyasi
B) Ekonomik
C) Askerî
D) Kültürel

7. Batı Avrupa ülkeleri, ABD'nin önderliğinde SSCB'nin yayılcı politikaları karşısında ortak bir güvenlik sistemi kurmaya karar verdiler. Birleşmiş Milletler Teşkilatının ilkelerine sadık kalarak oluşturulacak bu savunma teşkilatı barışı korumayı amaç edinecekti.

Verilen bilgilerle aşağıdakilerden hangisi arasında bir ilişki kurulabilir? K.3

- A) Milletler Cemiyeti
B) Varşova Paktı
C) Balkan Antantı
D) NATO

8. Soğuk Savaş Dönemi'nde Sovyetlerin Doğu Avrupa'da yayılması ABD'yi bir dizi önlem almaya itti. ABD Başkanı Harry Truman, bu ortamda kendi adıyla anılan Truman Doktrini'ni ortaya attı. Truman Doktrini, Sovyet tehdidi altındaki ülkeleri ekonomik ve askerî açıdan güçlendirmeyi amaçlıyordu. Bu doktrin çerçevesinde yapılan ekonomik yardımlar, Marshall Planı olarak adlandırıldı. Türkiye'nin de içinde bulunduğu on altı ülkeye yapılacak ekonomik yardımlar, daha çok askerî araç ve gereçler ile birlikte tarım araçlarını kapsıyordu.

Verilen bilgilere göre,

- I. Sovyet tehdidinin ABD'yi rahatsız ettiği
II. Marshall Planı'nın ABD ekonomisi üzerinde olumsuz bir etkide bulunduğu
III. Batı Bloku'ndaki ülkelerin güçlendirilmek istendiği

yargılarından hangileri doğrudur? K.3

- A) Yalnız II
B) Yalnız III
C) I ve II
D) I ve III

9. NATO, 4 Nisan 1949'da Washington'da yapılan Kuzey Atlantik Antlaşması'yla kuruldu. Antlaşma ABD, Kanada, Norveç, Danimarka, Hollanda, Belçika, Lüksemburg, İngiltere, Fransa, Portekiz, İzlanda ve İtalya arasında imzalandı. Antlaşmaya göre üye ülkelerden herhangi birine yapılacak bir saldırıya karşı bütün üyeler hep birlikte karşı koyacaklardı.

Buna göre NATO ile ilgili aşağıdakilerden hangisi söylenebilir? K.3

- A) Dünyanın en büyük ordusuna sahiptir.
B) Yalnızca Avrupa kıtasındaki ülkeler arasında oluşturulmuştur.
C) Yoksul ülkelere sosyal ve ekonomik yardımlar yapmaktadır.
D) Uluslararası iş birliğini öngörmektedir.

Savaşta ve Barışta Türk Ordusu – Türkiye'ye Yönelik Tehditler

1. Zaferleri ve geçmişi insanlık tarihi ile başlayan, her zaman zaferle beraber uygarlık ışıklarını taşıyan kahraman Türk ordusu! Memleketini en buhranlı ve güç anlarda zulümden, felaket ve sıkıntılardan ve düşman saldırısından nasıl korumuş ve kurtarmış isen, cumhuriyetin bugünkü verimli döneminde de askerlik tekniğinin bütün modern silah ve araçları ile donatılmış bir şekilde görevini aynı bağlılıkla yapacağına hiç şüphem yoktur. Türk vatanının ve Türklük topluluğunun şan ve şerefini, iç ve dış her türlü tehlikelere karşı korumaktan ibaret olan görevini her an yapmaya hazır ve hazırlanmış olduğuna benim ve büyük ulusumuzun tam bir inanç ve güvenimiz vardır.

Mustafa Kemal Atatürk

Atatürk'ün bu sözlerine bakılarak,

- Milletin Türk ordusuna duyduğu güveni dile getirmiştir.
- Türk ordusunun görevlerinden söz etmiştir.
- Cumhuriyetin kurulmasıyla Türk ordusuna eskisi kadar ihtiyaç duyulmadığını belirtmiştir.

yargılarından hangilerine ulaşılabilir?

K.6

- A) Yalnız I B) I ve II
C) I ve III D) II ve III

2. Türkiye Cumhuriyeti Silahlı Kuvvetleri, saldırgan emeller gütmez. Bağımsızlığı, ülkesi, milleti ve onuru tehdit ve tehlikeye maruz kaldığında ya da bağlı bulunulan uluslararası kuruluşların müşterek idealleri doğrultusunda birlikte alınan kararlar doğrultusunda harekete geçer.

Verilen bilgilere bakılarak Türk Silahlı Kuvvetleri ile ilgili aşağıdakilerden hangisine ulaşamaz?

K.6

- A) "Yurtta barış, dünyada barış." ilkesi doğrultusunda hareket eder.
B) Türk milletinin çıkarları doğrultusunda çalışır.
C) Uluslararası alanda iş birliğine açıktır.
D) Ülkemizin sınırlarını genişletmek amacıyla görev yapar.

3. Türk Silahlı Kuvvetleri dünya barışına katkıda bulunmak için dünyanın çeşitli yerlerinde faaliyetlerde bulunmaktadır.

Buna göre aşağıdakilerden hangisi Türk Silahlı Kuvvetlerinin görev yaptığı ülkelerden biri değildir?

K.6

- A) Somali B) Kore
C) Suudi Arabistan D) Bosna Hersek

4. Aşağıdaki tabloda, Türk ordusunun görev yaptığı bazı yerler ve buralarda bulunma sebepleri verilmiştir.

Tarih	Yer	Bulunma Sebebi
1950	Kore	Kuzey Kore'nin Güney Kore'ye saldırması
1992	Somali	Somali'deki iç savaşın sivil insanların hayatını tehdit eder bir hâl alması
1993	Bosna Hersek	İnsanî yardım amaçlı güvenli bölgelerin oluşturulması ve korunması
1997	Arnavutluk	Arnavutluk'taki iç karışıklık
1999	Kosova	Kosova'da yaşanan krizin silahlı çatışmaya dönüşmesi

Buna göre Türk ordusunun sözü edilen yerlerde görev yapmasının nedeni aşağıdakilerden hangisi olabilir?

K.6

- A) Dünya barışına katkıda bulunmak
B) Uluslararası siyasete yön vermek
C) Başka devletlerin iç işlerine müdahalede bulunmak
D) Dünyadaki ekonomik sorunları sonlandırmak



1	2	3	4	5	6	7	8
A	A	A	A	A	A	A	A
B	B	B	B	B	B	B	B
C	C	C	C	C	C	C	C
D	D	D	D	D	D	D	D

Doğru :
Yanlış :
Boş :
Puan :

5.

Türk Silahlı Kuvvetlerin Görev ve Sorumlulukları	
I	Huzur ve güvenliği sağlama
II	Doğal afetlerde halka yardım etme
III	Siyasi gelişmelere yön verme
IV	Savunma sanayisini geliştirme

Yukarıdaki şemanın doğru olması için numaralandırılmış kutulardan hangisi çıkarılmalıdır?

K.6

- A) I B) II C) III D) IV

6.

...Meydana getirilen bütün birlik ve beraberliğe rağmen yine en güzel, en şaşmaz, en doğru düşünüş biçimlerini ve ülküleri bozmaya çalışacak insanlara tesadüf edilecektir. Öylelerine karşı bütün millet bireyleri çok sert karşılık vermelidir. Hepimiz için öylelerine karşı ezici bir birlik kitlesi şeklinde belirmemiz, en gerekli bir vicdani zorunluluktur. Zira bu hususta bozgunculuk yapacak insanlara hoşgörüyle davranmak, değer vermek, eğitim işareti değil, belki bir milletin mutluluğuna, şerefine, namusuna göz dikmiş insanlara göz yummadır ki hiçbir zaman, hiçbir şey buna izin veremez. Hiç kimse buna izin vermek hakkına sahip değildir ve siz de olmamalısınız.

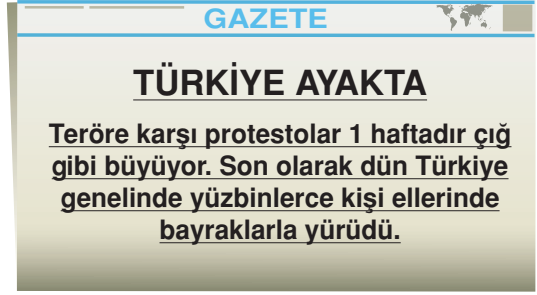
K. Atatürk

Atatürk, bu sözlerinde Türk milletine aşağıdakilerden hangisini öğütlemiştir?

K.7

- A) Diğer devletlerle uyumlu bir şekilde yaşamayı
B) Dünya barışını tehdit edecek davranışlardan kaçınmayı
C) Devlet yönetiminde millî iradenin esas alınmasını
D) Ülkemizdeki birlik ve beraberliği bozmaya yönelik tehditlere karşı tepki göstermeyi

7.



Verilen gazete haberine bakılarak,

- I. Türk halkı millî birlik ve beraberlik örneği sergilemiştir.
II. Dış tehdit unsurlarını yıldırmada en büyük kuvvet halka aittir.
III. Türk halkı dışarıdan gelen tehdit unsurlarına karşı tepkisini ortaya koymuştur.

yargılarından hangilerine ulaşılabilir?

K.7

- A) I ve II B) I ve III
C) II ve III D) I, II ve III

8.



Milletimiz çok büyük bir devrim gerçekleştirmiştir. Gerçekten yüzyıllardan beri uymaya alıştığımız bir yönetim şeklinin dışına çıkarak dünyada benzeri bulunmayan bir devlet kurduk. Fakat bu yeniliğin kesinlikle tersine bir hareketi gerektireceğini hatırimızdan çıkarmamak gerekir. Bu harekete "gericilik" derler. Yaptığımız işler ve aldığımız sonuçlara göre bu gibi gerici hareketler her zaman beklenebilir.

Atatürk, bu sözlerinde aşağıdaki tehdit unsurlarından hangisine dikkat çekmiştir?

K.7

- A) İrticai faaliyetler B) Terörizm
C) Misyonerlik D) Kaçakçılık

SSCB Dağıldıktan Sonra

1. 1991 yılında SSCB'nin dağılması birçok önemli sonucu beraberinde getirmiştir.

Aşağıdakilerden hangisi bu sonuçlardan biri değildir? K. 8

- A) Soğuk Savaş Dönemi sona erdi.
- B) Dünya barışını korumak için Birleşmiş Milletler kuruldu.
- C) ABD dünya siyasetinde en önemli güç hâline geldi.
- D) Varşova Paktı ortadan kalktı.

3.



SSCB'nin dağılmasının ardından birçok Türk devleti bağımsızlığını ilan etmiştir.

Aşağıdakilerden hangisi, Cemile Öğretmen'in sözünü ettiği devletlerden biri değildir? K. 8

- A) Ermenistan
- B) Azerbaycan
- C) Kırgızistan
- D) Özbekistan

2. Bugün Sovyetler Birliği dostumuzdur, komşumuzdur, müttefikimizdir. Bu dostluğa ihtiyacımız vardır. Fakat yarın ne olacağını kimse bugünden kestiremez. Tıpkı Osmanlı gibi, tıpkı Avusturya-Macaristan gibi parçalanabilir, ufalabilir. Bugün elinde sınırsız tuttuğu milletler avuçlarından kaçabilirler. Dünya yeni bir dengeye ulaşabilir. İşte o zaman Türkiye ne yapacağını bilmelidir... Bizim bu dostumuzun idaresinde dili bir, inancı bir, özü bir kardeşlerimiz vardır. Onlara sahip çıkmaya hazır olmalıyız. Hazır olmak, yalnız o günü susup beklemek değildir. Hazırlanmak lâzımdır. Milletler buna nasıl hazırlanır? Manevi köprüleri sağlam tutarak. Dil bir köprüdür... İnanç bir köprüdür... Tarih bir köprüdür... Köklerimize inmeli ve olayların böldüğü tarihimizin içinde bütünleşmeliyiz. Onların bize yaklaşmasını beklememeliyiz. Bizim onlara yaklaşmamız gereklidir...

Mustafa Kemal Atatürk

Atatürk'ün bu sözlerine bakılarak,

- I. Geçmişimize ve kültürümüze sahip çıkmamızın önemine değinmiştir.
- II. Orta Asya Türk devletlerinin bağımsızlığını sağlamak için gerekirse silahlı mücadeleye girebileceğimizi belirtmiştir.
- III. Sovyet Rusya'nın dağılacağını önceden tahmin etmiştir.

yargılarından hangilerine ulaşılabilir? K. 8

- A) I ve II
- B) I ve III
- C) II ve III
- D) I, II ve III

4.

- I. Dünyadaki ülke sayısı artmıştır.
- II. Orta Asya'daki Türk Cumhuriyetleri bağımsızlığına kavuşmuştur.
- III. Dünya nüfusu artmıştır.
- IV. İki kutuplu dünya düzeni sona ermiştir.

SSCB'nin dağılmasının sonuçları ile ilgili verilen bilgilerden hangisi yanlıştır? K. 8

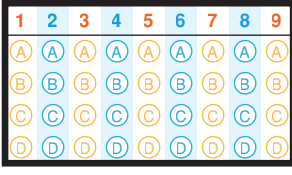
- A) I
- B) II
- C) III
- D) IV

5.

- SSCB'nin dağılmasının ardından bağımsızlığını ilan eden Türk devletlerini tanıyan ilk ülke Türkiye oldu. Türkiye bu ülkelerle yakın ilişkiler kurmuş ve onları uluslararası kuruluşlara girmeleri konusunda teşvik etmiştir.

Türkiye'nin bu tutumunda aşağıdakilerden hangisi etkili olmuştur? K. 8

- A) Türkiye'nin bu devletlerden ekonomik beklentisinin olması
- B) Türkiye'nin sınırlarını genişletme isteği
- C) Türkiye'nin dünya siyasetinde söz sahibi olmak istemesi
- D) Türkiye'nin bu devletlerle tarihî ve kültürel bağlarının bulunması



Doğru :
Yanlış :
Boş :
Puan :

6. Sovyetler Birliği'nin dağılma sürecinde bu devletin çatısı altında bulunan ülkeler birlikten ayrılarak bağımsızlıklarını ilan ettiler. Bu ülkelerden bir kısmı bir araya gelerek Bağımsız Devletler Topluluğunu kurdular.

Aşağıdakilerden hangisi Bağımsız Devletler Topluluğuna katılan ülkelerden biri olamaz?

K. 8

- A) Türkiye B) Türkmenistan
C) Ukrayna D) Tacikistan

7.

SSCB'nin Dağılmasının Dünya Üzerindeki Etkileri	SSCB'nin Dağılmasının Türkiye Üzerindeki Etkileri
Soğuk Savaş Dönemi sona ermiştir.	Türkiye Cumhuriyeti'nin toprak bütünlüğüne yönelik bir tehdit sona ermiştir.
ABD, dünya siyaseti üzerindeki en önemli güç hâline gelmiştir.	Orta Asya ve Kafkaslardaki doğal gaz ve petrolün Türkiye üzerinden dünyaya pazarlanmasının yolu açılmıştır.
Orta Asya ve Balkanlarda birçok yeni devlet ortaya çıkmıştır.	Türk cumhuriyetleri bağımsızlıklarını elde etmişlerdir. Böylece Türkiye'nin bu devletlerle siyasi, ekonomik ve kültürel ilişkileri artmıştır.

Tabloda verilen bilgilere bakılarak,

- I. Dünyanın siyasi haritası yeniden çizilmek zorunda kalmıştır.
II. Türkiye'nin ekonomik ve stratejik önemi artmıştır.
III. Türkiye ile Sovyet Rusya arasındaki savaş sona ermiştir.
IV. Dünya üzerindeki güç dengelerinde değişiklik meydana gelmiştir.

yargılarından hangilerine ulaşılabilir? K. 8

- A) I ve II B) I ve III
C) II ve IV D) I, II ve IV

8.

G A Z E T E
Osmanlı Devleti döneminde 16. yüzyılın sonu, 17. yüzyılın başlarında Osmanlı Valisi Silahdar Hüseyin Paşa Şariç tarafından yaptırılan ve 1992 - 1995 Bosna Savaşı esnasında birçok Osmanlı eseri ile birlikte yerle bir edilen Şariç Han'da 2013 yılında Bosna Hersek İslam Birliği ve TİKA'nın katkılarıyla başlanan inşaat çalışmaları tamamlandı.

Verilen gazete haberine göre TİKA'nın kurulmasında,

- I. Dünya barışına katkıda bulunmak
II. Türk dilinin kullanım alanını yaygınlaştırmak
III. Türklere ait ortak kültür mirasını korumak
- amaçlarından hangisi ya da hangileri etkili olmuştur?** K. 8

- A) Yalnız III B) I ve II
C) I ve III D) II ve III

9.

Türkiye, Orta Asya Türk Cumhuriyetleri ile olan ekonomik ilişkilerini her geçen gün daha da geliştirmeye çalışmaktadır. Bu amaçla Türkmenistan ve Kazakistan'dan çıkarılacak doğal gazı Avrupa'ya ulaştıracak Nabucco Projesi'ni gerçekleştirmek için çaba harcamaktadır. 2009 yılında imzalanan bu projeye Hazar Denizi, Orta Asya ve Orta Doğu'dan çıkarılacak petrol ve doğal gazın önemli bir bölümünün Türkiye'de toplanması ve buradan dağıtılması planlanmaktadır.

Sözü edilen projenin,

- I. Ülkemizin ekonomik gelirlerinin artması
II. Ülkemizin stratejik öneminin artması
III. Ülkemizin sınırlarının genişlemesi

sonuçlarından hangisine ya da hangilerine yol açacağı söylenebilir? K. 8

- A) Yalnız I B) Yalnız II
C) I ve II D) II ve III

Körfez'de Savaş - Bir Proje de Siz Yapın - Avrupa Birliğine Doğru

1. Türkiye, Körfez Savaşı sırasında Birleşmiş Milletlerin yanında yer almış ancak savaşa aktif olarak katılmamıştır. Buna rağmen ülkemiz savaşta en çok etkilenen ülkelerden biri olmuştur.

Türkiye'nin savaşta yer almamasına rağmen olumsuz etkilenmesinde aşağıdakilerden hangisi etkili olmuştur? K. 10

- A) Savaş döneminde dünyada bir ekonomik krizin meydana gelmesi
B) Savaş sırasında Türkiye'nin birçok Avrupa ülkesiyle ilişkilerinin bozulması
C) Türk Silahlı Kuvvetlerinin güçsüz kalması
D) Savaşın Türkiye'nin hemen sınırında meydana gelmiş olması

2. İkinci Körfez Savaşı'nın Türkiye'ye Etkileri

1	Savaşta sonra Irak'ta otorite boşluğu ortaya çıktı. Ülkelerindeki karmaşa ortamından kaçan Iraklılar, Türkiye ve komşu ülkelere göç ettiler. Türkiye, Birleşmiş Milletlerin mültecilere yardım kararının uygulanmasında önemli rol aldı.
2	Irak'ın kuzeyindeki otorite boşluğu, Türkiye'de terör faaliyetlerinin artmasına zemin hazırladı.
3	Körfez Savaşlarında Türkiye, savaş bölgesi ilan edilmese de yüz binden fazla yabancı turist rezervasyonlarını iptal ettirerek ülkemize gelmekten vazgeçmiştir.

İkinci Körfez Savaşı'nın sonunda yaşanan bu durumların Türkiye'yi etkilediği alanlar sırasıyla aşağıdakilerin hangisinde verilmiştir? K. 10

- | | | |
|---|---|---|
| 1 | 2 | 3 |
| A) Sosyal | Güvenlik | Ekonomik |
| B) Ekonomik | Toplumsal | Güvenlik |
| C) Güvenlik | Sosyal | Toplumsal |
| D) Sosyal | Ekonomik | Güvenlik |

3.



Yukarıda, 18 Ocak 1991 tarihli bir gazete haberine yer verilmiştir.

Gazete haberine konu edilen bu savaşın, aşağıdakilerden hangisi olduğu söylenebilir? K. 10

- A) II. Dünya Savaşı
B) Kore Savaşı
C) Körfez Savaşı
D) Soğuk Savaş

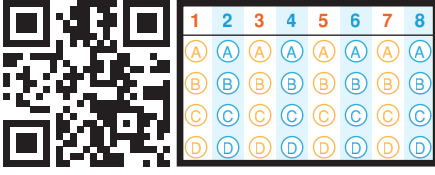
4.

Artık engelsiz ve bağımsız bir hayata atılan Türkiye için, iktisadi hayatını boğmakta olan kapitülasyonlar yoktur. Gerek tarım, gerek memleketin varlık ve genel sağlığı konularında önemi kesin olan ormanlarımızı da modern önlemlerle iyi duruma getirmek, genişletmek ve ormanlarımızdan en yüksek faydayı sağlamak da önemli amaçlarımızdan biridir.

Mustafa Kemal Atatürk

Atatürk, bu sözlerinde aşağıdakilerden hangisini vurgulamıştır? K. 11

- A) Türkiye'nin stratejik önemini
B) Milletimizin ekonomik refaha kavuşturulması için yapılması gerekenleri
C) Türkiye'nin ekonomik açıdan dünyanın önde gelen ülkelerinden biri olduğunu
D) Doğal kaynaklarımızın korunması ve onlardan en doğru şekilde faydalanılmasının önemini



Doğru :
Yanlış :
Boş :
Puan :

5. Cumhuriyetin ilanının ardından,

- Ülkemizdeki madenleri aramak, rezervlerini ve özelliklerini tespit etmek amacıyla 1935 yılında Maden Tetkik Arama Enstitüsü (MTA) kurulmuştur.
- Bulunan madenlerin devlet eliyle işletilmesi için 1935 yılında Etibank faaliyete başlamıştır.
- Petrol ve doğalgaz aramak, sondaj ve üretim faaliyetlerini sürdürmek için 1954 yılında Türkiye Petrolleri Anonim Ortaklığı (TPAO) kuruldu.

Verilen bilgilere bakılarak,

- Ülkemizin doğal kaynaklarının gün yüzüne çıkarılması ve kullanılması amacıyla çalışmalar yapılmıştır.
- Ülkemizden başka ülkelere ihraç edilen maden miktarında artış meydana gelmiştir.
- Ülkemizin ekonomik açıdan kalkındırılması amaçlanmıştır.

yargılarından hangilerine ulaşılabilir? K.9

- A) I ve II B) I ve III
C) II ve III D) I, II ve III

6. Türkiye'nin uluslararası alanda içinde yer aldığı pek çok proje bulunmaktadır. Bu uluslararası projelerin en önemlilerinden biri Bakü-Tiflis-Ceyhan (BTC) Petrol Boru Hattı Projesi'dir.

Sözü edilen petrol boru hattının,

- Ermenistan
- Gürcistan
- Azerbaycan
- Bulgaristan

ülkelerinin hangilerinden geçtiği söylenebilir? K.9

- A) I ve III B) I ve IV
C) II ve III D) III ve IV

7.



Yukarıda verilen habere bakılarak Türkiye ile Avrupa ülkeleri arasında hangi alanda iş birliği yapıldığı söylenebilir? K.9

- A) Ekonomik B) Siyasi
C) Kültürel D) Sosyal

8.

Avrupa Birliğinin üye sayısı Ağustos 2016 itibarıyla yirmi sekizdir. Türkiye ve Makedonya da aday ülkelerdir. Ocak 2009'da müstakil bir devlet bakanı, Türkiye ile Avrupa Birliği arasındaki ilişkileri yürütmek üzere başmüzakereci olarak görevlendirilmiştir. Türkiye, Avrupa Birliğine üyelik çerçevesinde müzakerelere devam etmektedir.

Verilen bilgilere göre,

- Türkiye, Avrupa Birliğine 2009 yılında kabul edilmiştir.
- Türkiye, Avrupa Birliğine üye olmak için çaba göstermektedir.
- Türkiye ile Avrupa Birliği ilişkileri 2009 yılında başlamıştır.

yargılarından hangilerine ulaşılabilir? K.12

- A) Yalnız I B) Yalnız II
C) II ve III D) I, II ve III

Ünite Tarama Testi

1. Atatürk aşağıdaki sözlerini son günlerini geçirdiği Dolmabahçe Sarayı'ndaki odasında yakın arkadaşı Ali Fuat Cebesoy'a söylemiştir.

Pek yakında dünya vaziyeti, mütareke senelerinden daha çok ciddi olacak ve karışacaktır. İkinci büyük bir harp karşısında kalacağız. Bunun neticesinde dünyanın vaziyeti ve dengesi bütünüyle değişecektir. İşte, bu devre esnasında doğru hareket etmesini bilmeyip en küçük bir hata yapmamız hâlinde, başımıza mütareke senelerinden daha çok felaketler gelmesi mümkündür.

Verilen parçaya bakılarak Atatürk ile ilgili,

- Türkiye'nin II. Dünya Savaşı'na mutlaka girmesini istemiştir.
- İleri görüşlülük özelliği ön plana çıkmıştır.
- Türkiye'nin uluslararası siyasette doğru hareket etmesi gerektiğini belirtmiştir.

yargılarından hangilerine ulaşılabilir? K.1

- A) I ve II B) I ve III
C) II ve III D) I, II ve III

2. I. Dünya Savaşı'nın ardından kurulan Milletler Cemiyeti başarılı olamamıştır.

Aşağıdakilerden hangisi bu duruma kanıt gösterilebilir? K.1

- A) Hatay'ın Türkiye'ye katılması
B) II. Dünya Savaşı'nın meydana gelmesi
C) Lozan Antlaşması'nın imzalanması
D) Boğazlarda denetimin Türkiye'ye bırakılması

3. Ülkemizde II. Dünya Savaşı sonrası okullaşma oranı hızlı bir şekilde artmış ve insanlarımızın eğitim seviyesi yükselmiştir. Eğitimimizin arzu edilen düzeye gelmesi için milletçe gayret gösterilmiştir.

Bu durumun Türkiye'de,

- Kalkınma hızının artması
- Uluslararası ilişkilerin zayıflaması
- Bilimsel faaliyetlerin hız kazanması

gelişmelerinden hangilerine yol açtığı söylenebilir? K.4

- A) Yalnız I B) I ve II
C) I ve III D) II ve III

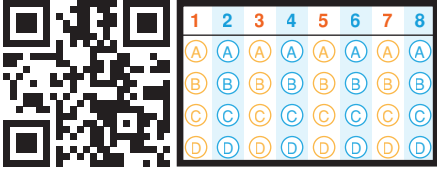
4. 28 Haziran 1919 tarihinde Almanya ile İttifak Devletleri arasında imzalanan Versay Antlaşması'na göre Almanya egemenliği altındaki toprakları kaybetti. Ekonomik yükümlülükler altına giren Almanya'nın ordusu da silahsızlandırıldı. İçinde bulunduğu durumdan kurtulmak isteyen Almanya, sanayisini yeniden güçlendirmek için ham madde arayışına girdi. Kendisi ile benzer amaçlar besleyen İtalya ve Japonya ile ittifak yaptı. 1 Eylül 1939 tarihinde Almanya'nın Polonya'ya girmesiyle II. Dünya Savaşı başladı.

Verilen bilgilere bakılarak,

- Almanya'nın I. Dünya Savaşı'nın ardından siyasi ittifaklara girdiği
- I. Dünya Savaşı'nın ardından imzalanan antlaşmaların dünya barışını sağlamada yetersiz kaldığı
- II. Dünya Savaşı'nın Almanya'nın galibiyetiyle sonuçlandığı

yargılarından hangilerine ulaşılabilir? K.1

- A) I ve II B) I ve III
C) II ve III D) I, II ve III



Doğru :
Yanlış :
Boş :
Puan :

5. Mihver Devletlerin yenilgisiyle sonuçlanan II. Dünya Savaşı'nda milyonlarca askerin yanı sıra birçok sivil vatandaş da hayatını kaybetmiştir.

Bu durumun aşağıdakilerden hangisine yol açtığı söylenemez?

K.5

- A) Milletler Cemiyetinin kurulmasına
B) İnsan haklarını korumaya yönelik çalışmaların artırılmasına
C) Dünyada kalıcı barış ortamının sağlanmasına
D) Demokratik anlayışın dünyaya yayılmasına

6. Türkiye 21 Haziran 1946'da yapılan genel seçimlere ilk kez birden fazla partiyle girdi. Bu seçimleri kazanan Cumhuriyet Halk Fırkası, iktidarını 1950 yılına kadar devam ettirdi. 1950 genel seçimleri ise Demokrat Partinin zaferi ile sonuçlandı.

Verilen bilgilere bakılarak,

- I. 1946 seçimlerinde demokratik ilkeler gözetilmiştir.
II. Çok partili siyasi hayata geçilmiştir.
III. Demokrat Parti uzun yıllar iktidarda kalmıştır.

yargılarından hangilerine ulaşılabilir?

K.2

- A) I ve II
B) I ve III
C) II ve III
D) I, II ve III

7. II. Dünya Savaşı devam ederken 4-11 Şubat 1945 tarihleri arasında toplanan Yalta Konferansı'nda savaştan sonra Birleşmiş Milletler adıyla uluslararası bir teşkilatın kurulmasına karar verildi.

Birleşmiş Milletlerin kurulmasının temel nedeni aşağıdakilerden hangisidir?

K.1

- A) Sömürgecilik anlayışını yaygınlaştırmak
B) Yenilen devletleri baskı altında tutmak
C) Devletlerin dış siyasetlerine yön vermek
D) Devletler arasındaki sorunları barışçı yöntemlerle çözmek

8. Türkiye Cumhuriyeti Devleti'ni bölmek amacıyla ortaya çıkan iç tehdit unsurları, ülkemizde anarşi ve terör ortamı yaratmak istemektedir. Bu nedenle hem toplumda korkuya neden olarak devlet otoritesini sarsmaya hem de ülkemizi ekonomik yönden zayıflatmaya çalışırlar.

Yukarıda sözü edilen durumun önüne geçmek için,

- I. Millî değerlerimize sahip çıkmak
II. Birlik ve beraberlik duyguları içinde hareket etmek
III. Uluslararası alanda aktif bir siyaset izlemek

politikalarından hangileri benimsemelidir?

K.7

- A) I ve II
B) I ve III
C) II ve III
D) I, II ve III

Ünite Tarama Testi

1. Türkiye, II. Dünya Savaşı'na fiilen girmemişti ama jeopolitik konumunun önemi nedeniyle savaş sonrası düzende yerini belirlemek zorundaydı. Türkiye ABD ve SSCB Bloku'na bağlı ülkelerle komşu durumundaydı. Her iki blok da Türkiye'yi yanında görmek istiyordu. ABD'nin Türkiye ile yakınlaşma girişimlerinde bulunduğu sırada SSCB, Türkiye'den toprak ve Boğazlardan üs talebinde bulunmuştu.

Bu durumun aşağıdaki sonuçlardan hangisine yol açtığı söylenebilir? K.3

- A) Türkiye'nin ABD Bloku'nun yanında yer almasına
B) Türkiye'nin SSCB ile yakınlaşmasına
C) Türkiye'nin yeni bir savaşa girmesine
D) Türkiye'nin Boğazlardaki egemenlik haklarından vazgeçmesine

2. Atatürk'ün "Yurtta barış, dünyada barış." ilkesine bağlı olan Türkiye Cumhuriyeti Silahlı Kuvvetleri, saldırgan emeller gütmeyen, bağımsızlığı, ülkesi, milleti ve onuru tehdit ve tehlikeye maruz kaldığında ya da bağlı bulunulan uluslararası kuruluşların ortak amaçları doğrultusunda birlikte alınan kararlar doğrultusunda harekete geçer.

Buna göre Türk Silahlı Kuvvetleri ile ilgili aşağıdakilerden hangisi söylenemez? K.6

- A) Barışçılık ilkesi doğrultusunda hareket eder.
B) Uluslararası kuruluşlarla iş birliği içinde çalışır.
C) Milliyetçilik ilkesini prensip edinmiştir.
D) Yalnızca Türk ulusunun çıkarlarını dikkate alır.

3. Bir inancı yayma görüntüsü altında insanların zaaflarından yararlanarak onları din değiştirmeye zorlayan ve bu şekilde dış güçlere destek sağlamaya çalışan sistemli bir organizasyondur. Dış güçlerden destek alarak inançlarına ait metinleri ücretsiz dağıtmak, yardım maksadıyla insanların kendi yanlarına çekmeye çalışmak başlıca faaliyetleridir.

Bu metinde ülkemize karşı yürütülen dış tehdit unsurlarının hangisinden söz edilmiştir? K.7

- A) Terörizm
B) Misyonerlik
C) Kaçakçılık
D) Anarşi

4. Aşağıdaki devletlerden hangisinin II. Dünya Savaşı'nda fiilen yer aldığı söylenemez? K.1

- A) Japonya
B) İtalya
C) Türkiye
D) Rusya

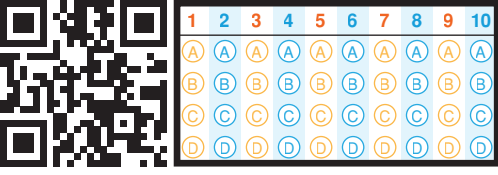
5. 1970'li yıllarda dünyada başlayan ekonomik kriz ve ülkemizdeki siyasi istikrarsızlık ekonomimizi olumsuz etkiledi. Bu dönemde ortaya çıkan ekonomik kriz sebebiyle birçok temel ihtiyaç maddesi temin edilemez hâle geldi.

Bu durumun,

- I. Toplumsal sorunların yaşanması
II. İnsan yaşamının olumsuz etkilenmesi
III. Ülke içinde üretimin artması

sonuçlarından hangilerine yol açtığı söylenebilir? K.4

- A) I ve II
B) I ve III
C) II ve III
D) I, II ve III



Doğru :
Yanlış :
Boş :
Puan :

6. Yerli üretimi teşvik eden ekonomi politikası sayesinde 1960'lı ve 1970'li yıllarda Türk ekonomisi yıllık ortalama yüzde 6,8 oranında büyüdü. Sanayi üretiminde ise bu oran yüzde 10 seviyesine çıktı.

Bu durumun sonucunda aşağıdakilerden hangisinin meydana geldiği söylenebilir?

K. 4

- A) Dışa bağımlılığın azalması
B) Ülkeye girecek olan tüm yabancı yatırımların engellenmesi
C) Özel sektörün ekonomik girişimlerinin devlet tarafından yasaklanması
D) Türk parasının değerini kaybetmesi

7. Türkiye sahip olduğu madeni sayesinde uluslararası alanda oldukça önemli bir yere sahiptir. Bu madenin dünya üzerindeki rezervinin yaklaşık yüzde 63'ü ülkemizde yer alır.

Bu bilgide boş bırakılan yere, aşağıdakilerden hangisi getirilmelidir?

K. 9

- A) petrol
B) bor
C) demir
D) doğal gaz

8. Türkiye, Körfez Savaşı'ndan en fazla etkilenen ülkelerden biri oldu. Ham petrol ihtiyacımızın yüzde 40'ını karşıladığımız boru hattını kapattığımız için ülkemizde petrol fiyatı bir ayda yüzde 63 oranında arttı. Diğer yandan Irak en fazla ticaret yaptığımız ülkelerden biriydi. Ancak Habur Sınır Kapısı'nı kapattığımız için bu ülke ile ticaretimiz durma noktasına geldi.

Verilen bilgilere bakılarak Körfez Savaşı'nın Türkiye'yi aşağıdaki alanların hangisinde etkilediği söylenebilir?

K. 10

- A) Askerî
B) Siyasi
C) Hukuki
D) Ekonomik

9. Ülkemizde doğal kaynaklardan verimli bir şekilde yararlanmaya yönelik birtakım projeler hayata geçirilmektedir. Bunlardan en önemlisi 1970'lerde temeli atılan Türkiye'nin en büyük projesi olan Güneydoğu Anadolu Projesi (GAP)'dir.

Aşağıdakilerden hangisinin Güneydoğu Anadolu Projesi'nin amaçlarından biri değildir?

K. 11

- A) Köyden kente olan göçleri arttırmak
B) Tarımda sulama imkânını arttırmak
C) Tarım ürünlerinin çeşitliliğini arttırmak
D) Bölge halkına ekonomik açıdan destek olmak

10. Yugoslavya Federasyonu Soğuk Savaş sonrasında parçalandı. Bu devleti oluşturan cumhuriyetlerden Slovenya ve Hırvatistan 1991'de federasyondan ayrıldılar. Federasyonu devam ettirmek isteyen Sırbistan ise parçalanmayı silah kullanarak durdurmaya çalışınca Yugoslavya iç savaşı başladı. Bu savaş bir süre sonra Bosna Hersek ve Makedonya'nın da ayrılmasıyla şiddetini arttırdı.

Bu durumun,

- I. Yeni bir dünya savaşının çıkması
II. Uluslararası alanda siyasi sorunların yaşanması
III. Avrupa'nın siyasi haritasının yeniden çizilmesi

gelişmelerinden hangilerine yol açtığı söylenebilir?

K. 8

- A) I ve II
B) I ve III
C) II ve III
D) I, II ve III

5. Ünite: Atatürkçülük

KTT 43	KTT 44	KTT 45	KTT 46	KTT 47	KTT 48	KTT 49	KTT 50	KTT 51
1 - D	1 - A	1 - A	1 - D	1 - D	1 - A	1 - D	1 - C	1 - D
2 - A	2 - A	2 - A	2 - A	2 - B	2 - D	2 - B	2 - A	2 - C
3 - B	3 - D	3 - B	3 - B	3 - A	3 - B	3 - D	3 - D	3 - D
4 - C	4 - B	4 - C	4 - C	4 - D	4 - C	4 - C	4 - A	4 - B
5 - A	5 - D	5 - D	5 - A	5 - C	5 - A	5 - A	5 - B	5 - C
6 - C	6 - C	6 - A	6 - B	6 - A	6 - C	6 - B	6 - D	6 - A
7 - D	7 - D	7 - B	7 - A	7 - B	7 - D	7 - C	7 - C	7 - A
8 - B	8 - B	8 - C	8 - D	8 - C	8 - A	8 - A	8 - C	8 - B
9 - A		9 - D	9 - D	9 - A	9 - B			9 - D
		10 - C			10 - C			

KTT 52	KTT 53	KTT 54	KTT 55	ÜTT 56	ÜTT 57	ÜTT 58
1 - C	1 - B	1 - C	1 - C	1 - D	1 - C	1 - C
2 - B	2 - C	2 - A	2 - D	2 - C	2 - A	2 - D
3 - C	3 - A	3 - B	3 - A	3 - A	3 - D	3 - A
4 - A	4 - B	4 - D	4 - C	4 - B	4 - A	4 - B
5 - D	5 - C	5 - B	5 - B	5 - A	5 - B	5 - C
6 - C	6 - B	6 - D	6 - A	6 - A	6 - C	6 - B
7 - C	7 - D	7 - C	7 - C	7 - D	7 - B	7 - A
8 - D	8 - D	8 - A	8 - B	8 - C	8 - C	8 - C
9 - B	9 - D	9 - B	9 - D	9 - B	9 - D	9 - D
		10 - A		10 - C	10 - A	10 - B
				11 - D		11 - A

