

UYGUN®

T.C. İNKILAP TARİHİ VE ATATÜRKÇÜLÜK 8 ®SPOTLU SORU BANKASI

HAZIRLAYAN
Özlem ASLAN

AR-GE : Serkan YAŞA, Gürkan GÜLENER,
Rıfat İÇÖZ, Deniz DAĞLI,
Seçil ÖZŞAHİNOĞLU, Deniz BABA
Editör : Dr. Özgür UYGUN AYDIN
Prg. Gel. Uzm. : Özden TAŞAR
Pedagog : Hilâl GENÇAY
Danışman : Psikiyatrist Agâh AYDIN
Dizgi : Sadık Uygun Eğitim Yayınları
Baskı : Yazın Matbaası / İstanbul
ISBN : 978-975-6019-95-5



Bu kitabın sunum ve formatı noter tarafından tasdiklidir, alıntı yapılamaz.

Bu kitap Millî Eğitim Bakanlığı öğretim programlarına uygun olarak hazırlanmış olup, 8. sınıf öğrencilerine tavsiye olunur.

MEB sınav sorularının yayım izni için Bakanlığa telif ücreti ödenmiştir.
Her hakkı MEB Ölçme Değerlendirme ve Sınav Hizmetleri Genel Müdürlüğüne aittir.

SADIK UYGUN EĞİTİM YAYINLARI

Camikebir Mah. Sanayi 20. Sk. Nu.: 2 SEFERİHİSAR - İZMİR

Tel.: (0232) 743 55 43 www.sadikuygun.com.tr

ARADIĞIN HER ŞEY BU KİTAPTA

BİR KAHRAMAN DOĞUYOR

KONU TESTİ 2



1798 Fransız İhtilali sonucunda ortaya çıkan milliyetçilik akımı, Osmanlı Devleti'ni olumsuz etkilemiştir. Milliyetçiliğin etkisiyle Sırp, Bulgarlar, Yunanlılar, Osmanlı Devleti'ne karşı bağımsızlık amaçlı ayaklanmalar çıkmışlardır. Bu ayaklanmalar, Osmanlı Devleti'nin dağılma sürecini hızlandırmıştır. Osmanlı Devleti, azınlıkların ayaklanmalarını önlemek amacıyla birtakım yenilikler yapmıştır.

Aşağıdakilerden hangisi Osmanlı Devleti'nin ayaklanmaları önlemek amacıyla yaptığı yeniliklerden biri değildir?

- A) Tanzimat Fermanı
B) Islahat Fermanı'nı
C) I. Meşrutiyet'in ilanı
D) Sened-i İttifak

(Spot 4'e göre)

1877 - 1878 Osmanlı - Rus Savaşı nedeniyle II. Abdülhamit Meclis-i Mebusan'ı kapatarak meşrutiyet sistemine ara vermiştir. Bu durum aşağıdakilerden hangisinin göstergesidir?

- A) Halkın iradesi yok sayılmıştır.
B) Osmanlı Devleti'ne askerî kaynak sağlanmıştır.
C) Osmanlı Devleti'nin ilerleyişini hızlandırmıştır.
D) Padışahın yetkileri kısıtlanmıştır.

(Spot 12'ye göre)

Tanzimat Fermanına göre; Askerlik, vatan görevi hâline getirilmiştir. Müslümanlarda olduğu gibi gayrimüslimlere de askerlik yükümlülüğü getirilerek askerliğin süresi 4 yıl olarak kabul edilmiştir.

Tanzimat Fermanı'nda sözü edilen bu duruma göre aşağıdakilerden hangisi söylenemez?

- A) Gayrimüslimlere ayrıcalıklar tanınmıştır.
B) Toplumda eşitlik sağlanmıştır.
C) Askerlik zorunlu olmaktan çıkarılmıştır.
D) Yalnızca Müslüman halkın askerlik yapmasını engellemiştir.

(Spot 7'ye göre)

1. Ünite

BİR KAHRAMAN DOĞUYOR

SPOT BİLGİLER

6. Sanayi İnkılabının sonucunda hem moda ve pazar arayışına giren devletlerin arasında sömürgecilik yarışları hızlanmıştır.

7. 1839 yılında ilan edilen Tanzimat Fermanı'yla Osmanlı Devleti içinde yaşayan gayrimüslimlere haklar bakımından eşit duruma getirilmiştir.

8. Osmanlı Devleti'ni ilan eden Avusturyalı devletlerin ilanı karşısına engel olmak istemiştir.

9. 1856 yılında Avrupa devletlerinin baskısıyla kabul edilen Islahat Fermanı daha çok gayrimüslim halka yöneliktir.

10. Osmanlı Devleti'nde 1876 yılında I. Meşrutiyet ilan edilerek halk ilk kez kısıtlı da olsa devlet yönetimine katılma hakkını elde etmiştir. Bu tarihte açılan Meclis-i Mebusan'daki milletvekilleri halk tarafından seçilmiştir.

11. Meşrutiyet sisteminin geçmesiyle birlikte Osmanlı Devleti'nin ilk anayasası olan Kanunuselsi de yürürlüğe konulmuştur.

12. 1877-1878 Osmanlı - Rus Savaşı nedeniyle II. Abdülhamit Meclis-i Mebusan'ı kapatarak meşrutiyet sistemine ara vermiştir.

13. 1908 yılında İttihat ve Terakki Cemiyetinin baskısıyla II. Abdülhamit tarafından I. Meşrutiyet ilan edilmiştir.

SPOT BİLGİLER
EN ÖNEMLİ VE ÖZET BİLGİLER BENDE!

M.8.2.2.6
NEYİ ÖĞRENMEN GEREKTİĞİNİ BEN SÖYLERİM.

ÇIKMIŞ SORU VE ÇÖZÜMLERİNİ BENDE BULABİLİRSİN.
YORUMLU SORU

KONU TESTİ
KONUYU BENİMLE ÖĞRENEBİLİRSİN!

SPOT 1'E GÖRE
SPOT BİLGİYLE İLGİLİ SORU ÇÖZMENİ SAĞLARIM.

ÜNİTE TESTİ
KONUYLA İLGİLİ HER SORUYU İÇERİRİM.

BEKLENEN SORU
SINAVDA SİZİNLE KARŞILAŞABİLİRİM!

6. Ünite

ATATÜRK DÖNEMİ TÜRK DİŞ POLİTİKASI

YORUMLU ÖRNEK SINAV SORULARI

TÜRK DİŞ POLİTİKASI

1. Sevri Antlaşması'nın, Türk milletinin ekonomik bağımsızlığını elinden alan kararları, Lozan Antlaşması ile ortadan kaldırılmaya çalışılmıştır. Lozan Antlaşması'nın aşağıdaki kararlarından hangisi bunun bir göstergesidir?

- A) Türkiye-Yunanistan sınırı Meriç Nehri kabul edilince.
B) Boğazların her iki yakası askerden arındırılacak.
C) Gayrimüslimler Türk vatandaşları sayılacak.
D) Kapitülasyonlar kesin olarak kaldırılacak.

Çözüm: Yabancılar verilen adli, mali, siyasi ve ekonomik ayrıcalıklara kapitülasyon denir. Kapitülasyonların kaldırılması ile söz edilen ayrıcalıklarda bağımsızlık kazanılmış olur. Yanıt D'dir. (Taktik 1'e göz atın.)

TAKTİK 2
Lozan Barış Antlaşması'na göre ülkemizde yaşayan tüm azınlıklar Türk vatandaşları kabul edilmiştir.

2. Lozan Barış Antlaşması'nın aşağıdaki maddelerinden hangisi, Sevri Antlaşması'nda yer alan 'Gayrimüslimlere çok geniş ayrıcalıklar tanınacaktır.' kararını geçersiz hale getirmiştir?

- A) Kapitülasyonlar kesin olarak kaldırılacaktır.
B) Ülkede yaşayan tüm azınlıklar, Türk vatandaşları kabul edilecektir.
C) Orduyla ilgili hiçbir sınırlama getirilmeyecektir.
D) Boğazların her iki yakası askerden arındırılacaktır.

Çözüm: Ülkede sınırları içinde yaşayan azınlıklardan Türk vatandaşları kabul edilmiş; ülkedeki birlik ve beraberliği sağlamaya yönelik bir adımdır. Doğru yanıt B'dir. (Taktik 1'e göz atın.)

TAKTİK 1
Kapitülasyon : Yabancı devletlere tanınan adli, mali ve hukuksal ayrıcalıklardır.

Şuna dikkat etmeliyiz, kapitülasyonlar sadece mali (ekonomik) ayrıcalık demek değildir.

3. Lozan Barış Antlaşması'nın aşağıdaki kararlarından hangisi, ülkede birlik ve beraberliği sağlamaya yardımcı olur?

- A) Kapitülasyonlar kaldırılacaktır.
B) Tüm azınlıklar Türk vatandaşları kabul edilecektir.
C) Boğazlar, başkanı Türk olan bir komisyon tarafından yönetilecektir.
D) Türkiye ile Yunanistan arasında Meriç Nehri sınırı olacaktır.

Çözüm: Osmanlı İmparatorluğu çok uluslu bir yapıya sahipti ve ülke içinde farklı etnik kökenden, farklı dirlere mensup bireyler yaşıyordu. Farklı etnik kökene ve farklı dine mensup olan vatandaşların (azınlıkların) Türk vatandaşları kabul edilmesi ülke içinde birlik ve beraberliği sağlamaya yönelik bir adımdır. Doğru yanıt B'dir. (Taktik 2'ye göz atın.)

Uzman Yorumu
En büyük geldirici kapitülasyonlardır. Kapitülasyonların kaldırılması ülke içindeki birlik ve beraberliği sağlamaya yardımcı yabancı devletlere verilen imtiyazların önüne geçmiştir.

Uzman Yorumu
Lozan Antlaşması'yla ilgili özellikle "Kapitülasyonlar kaldırılacaktır" maddesindeki sorulara basit cevaplar verilmelidir. Lozan Antlaşması'nın diğer maddeleri de dikkatle okunmalıdır.

SAYEMDE SORU ÇÖZMEN KOLAYLAŞACAK.

TAKTİK
SAYEMDE SORU ÇÖZMEN KOLAYLAŞACAK.

UZMAN YORUMU
ÖĞRETMENLERİN SORU VE ÇÖZÜMLERİ İLGİLİ YÖNLENDİRMELERİNİ İÇERİRİM.

BİRLİKTE SORULARI ÇÖZEBİLİR, EKSİKLERİNİ GÖREBİLİR, TÜM SORULARIN ÇÖZÜMÜNÜ İZLEYEBİLİRİZ!

QR KOD



İSTİKLÂL MARŞI

Korkma, sönmez bu şafaklarda yüzen al sancak;
Sönmeden yurdumun üstünde tüten en son ocak.
O benim milletimin yıldızıdır, parlayacak;
O benimdir, o benim milletimindir ancak.

Çatma, kurban olayım, çehreni ey nazlı hilâl!
Kahraman ırkıma bir gül! Ne bu şiddet, bu celâl!
Sana olmaz dökülen kanlarımız sonra helâl...
Hakkıdır, Hakk'a tapan, milletimin istiklâl!

Ben ezelden beridir hür yaşadım, hür yaşarım.
Hangi çılgın bana zincir vuracakmış? Şaşarım!
Kükremiş sel gibiyim, bendimi çiğner, aşarım.
Yırtarım dağları, enginlere sığmam, taşarım.

Garbın âfâkını sarmışsa çelik zırhlı duvar,
Benim iman dolu göğsüm gibi serhaddim var.
Ulusun, korkma! Nasıl böyle bir îmânı boğar,
"Medeniyet!" dediğin tek dişi kalmış canavar?

Arkadaş! Yurduma alçakları uğratma, sakın.
Siper et gövdeni, dursun bu hayâsızca akın.
Doğacaktır sana va'dettiği günler Hakk'ın...
Kim bilir, belki yarın, belki yarından da yakın.

Bastığın yerleri "toprak!" diyerek geçme, tanı:
Düşün altındaki binlerce kefensiz yatanı.
Sen şehid oğlusun, incitme, yazıktır, atanı:
Verme, dünyaları alsan da, bu cennet vatanı.

Kim bu cennet vatanın uğruna olmaz ki fedâ?
Şühedâ fışkıracak toprağı sıksan, şühedâ!
Cânı, cânânı, bütün varımı alsın da Huda,
Etmesin tek vatanımdan beni dünyada cüdâ.

Ruhumun senden, İlâhi, şudur ancak emeli:
Değmesin mabedimin göğsüne nâ-mahrem eli.
Bu ezanlar -ki şehadetleri dînin temeli-
Ebedî yurdumun üstünde benim inlemeli.

O zaman vecd ile bin secde eder -varsa- taşım,
Her cerîhamdan, İlâhi, boşanıp kanlı yaşım,
Fışkırır ruh-ı mücerred gibi yerden na'şım;
O zaman yükselerek arşa değer belki başım.

Dalgalar sen de şafaklar gibi ey şanlı hilâl!
Olsun artık dökülen kanlarımın hepsi helâl.
Ebediyen sana yok, ırkıma yok izmihlâl:
Hakkıdır, hür yaşamış, bayrağımın hürriyet;
Hakkıdır, Hakk'a tapan, milletimin istiklâl!

Mehmet Âkif Ersoy

BİR KAHRAMAN DOĞUYOR



KONU	KAZANIMLAR
20. YÜZYILDA AVRUPA VE OSMANLI DEVLETİ	İTA.8.1.1. Avrupa'daki gelişmelerin yansımaları bağlamında Osmanlı Devleti'nin yirminci yüzyılın başlarındaki siyasi ve sosyal durumunu kavrar.
MUSTAFA KEMAL'İN ÇOCUKLUK VE EĞİTİM HAYATI	İTA.8.1.2. Mustafa Kemal'in çocukluk ve öğrenim hayatından hareketle onun kişilik özelliklerinin oluşumu hakkında çıkarımlarda bulunur.
MUSTAFA KEMAL'İ ETKİLEYEN OLAYLAR VE FİKİRLER	İTA.8.1.3. Gençlik döneminde Mustafa Kemal'in fikir hayatını etkileyen önemli kişileri ve olayları kavrar.
CEPHEDEN CEPHEYE MUSTAFA KEMAL	İTA.8.1.4. Mustafa Kemal'in askerlik hayatı ile ilgili olayları ve olguları onun kişilik özellikleri ile ilişkilendirir.

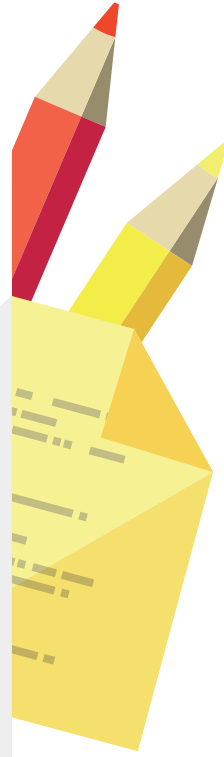


Uzman Yorumu

Geçmiş yıllardaki MEB sınavları incelendiğinde Bir Kahraman Doğuyor ünitesinden;

- Pek çok soru geldiği görülmektedir.
- Sorular genellikle bilgi ve yorumlamaya göre hazırlanmıştır.
- Özellikle Mustafa Kemal'in fikir hayatı üzerinde dört büyük şehrin etkilerini konu alan soru tarzları ile karşılaşıldığı görülmüştür.
- Bu şehirlerin sosyokültürel ve sosyoekonomik yapılarının yorumlanması üzerine kurulan bu soruları çözmek için
 - Selanik
 - Manastır
 - Sofya
 - İstanbul

gibi şehirlerin ticari, siyasi ve toplumsal yapıları hakkında bilgi sahibi olunması yeterli olacaktır.



SPOT BİLGİLER

18. yüzyılda Avrupa'da ortaya çıkan ve her konuda akla öncelik tanıyan düşünce sistemine **Aydınlanma**, bu düşünce sisteminin etkisiyle bilim ve felsefede büyük gelişmeler olduğu bu yeni döneme **Aydınlanma Çağı** adı verilmiştir.
- Aydınlanma Çağı** ile,
 - Bilimsel ve teknolojik gelişmeler **Sanayi İnkılabı**'nin temellerini oluşturdu.
 - Siyasi ve sosyal gelişmeler ABD'nin kurulmasında ve **Fransız İhtilali**'nin çıkmasında etkili oldu.
 - Avrupa'da **akılcı düşünce** sistemi gelişti.
- Fransa'da mutlak monarşinin yıkılarak yerine cumhuriyetin kurulması olayı **Fransız İhtilali** olarak adlandırılır.
- Fransız İhtilali**yle birlikte dünyaya milliyetçilik, özgürlük, eşitlik gibi akımlar yayılmıştır. Özellikle milliyetçilik akımı çok uluslu devletler üzerinde etkili olmuş ve bu devletlerde bağımsızlık isyanları başlamıştır. Bu durum çok uluslu yapıdaki devletleri olumsuz etkilemiştir.
- Sanayi İnkılabı**, 18.yüzyılda İngiltere'de başlayıp sonrasında Batı Avrupa'ya yayılmış, yeni üretim tekniklerinin geliştirildiği ve buharlı makinelerin kullanımının başladığı dönemdir.

1 Tanzimat Fermanı'nda

- Kanunlar herkese eşit şekilde uygulanacak,
- Hiç kimse yargılanmadan cezalandırılmayacak,
- Vergiler herkesin gelirine göre alınacak,

kararları kabul edilmiştir.

Bu kararlar aşağıdaki alanlar ile eşleştirildiğinde seçeneklerden hangisi dışarıda kalır? **ITA.8.1.1**

- A) Hukuk B) Ekonomi
C) Adalet D) Siyaset

(Spot 7'ye göre)

2 Osmanlı Devleti, 20. yüzyılda sömürgecilik, milliyetçilik, Panslavizm politikaları karşısında tehlikeli durumları azaltmak için çeşitli önlemler almıştır. Tanzimat ve Islahat Fermanları yayımlanmış ve meşrutiyet sistemine geçilmiştir.

Osmanlı Devleti'nin bu önlemleri almasında,

- I. Ülke içindeki azınlıkları kışkırtmak,
II. Devletin dağılmasını önlemek,
III. Toprak bütünlüğünü korumak

amaçlarından hangileri etkili olmuştur? **ITA.8.1.1**

- A) Yalnız II B) I ve II
C) I ve III D) II ve III

(Spot 7, 8 ve 9'a göre)

3 Fransız İhtilali'nin çıkmasından bir süre sonra bazı milletler bağımsızlık ayaklanmalarına başlamışlardır.

Buna göre bağımsızlık isyanlarına neden olan fikir akımı aşağıdakilerden hangisidir? **ITA.8.1.1**

- A) Demokrasi B) Eşitlik
C) Özgürlük D) Milliyetçilik

(Spot 4'e göre)

4 İlk olarak İngiltere'de başlayan Sanayi İnkılabı daha sonra diğer Avrupa ülkelerine de yayıldı. Kömür, petrol ve su gücüyle çalışan fabrikalar kuruldu.

Sözü edilen bu durumun;

- I. Üretimin seri hâle gelmesi,
II. El ile üretimden makine gücü ile üretime geçilmesi,
III. Avrupa'da tarımsal faaliyetlerin hız kazanması

gelişmelerinden hangilerine yol açtığı söylenemez? **ITA.8.1.1**

- A) Yalnız I B) Yalnız III
C) I ve II D) II ve III

(Spot 5'e göre)

5 Osmanlı Devleti'nde 1876 yılında ilan edilen I. Meşrutiyet'le beraber Meclis-i Mebusan ve Meclis-i Âyan adında iki yeni meclis açılmıştır. Bunlardan Meclis-i Mebusan'ın üyeleri halk tarafından seçilirken, Meclis-i Âyan'ın üyeleri padişah tarafından belirlenmiştir.

Buna göre I. Meşrutiyet'in ilanıyla beraber,

- I. Osmanlı Devleti'nin yönetimi farklı bir aileye geçmiştir.
II. Osmanlı Devleti'nin yönetim anlayışında değişiklik yaşanmıştır.
III. Osmanlı halkı yönetime katılma fırsatını elde etmiştir.

gelişmelerinden hangileri yaşanmıştır? **ITA.8.1.1**

- A) Yalnız II B) I ve III
C) II ve III D) I, II ve III

(Spot 10'a göre)

SPOT BİLGİLER

1



Fransız İhtilali sonucunda milliyetçilik akımı yayılmaya başlamıştı. Bu akımdan en çok etkilenen ülkelerden biri Osmanlı Devletiydi.

Yukarıdaki görselden yola çıkarak milliyetçilik akımının Osmanlı Devleti üzerinde etkili olmasının nedeni aşağıdakilerden hangisidir? **ITA.8.1.1**

- A) Dağılma sürecine girmiş olmaları
- B) Çok uluslu yapıya sahip olmaları
- C) Ekonominin zayıf olması
- D) Denge siyaseti uygulamaları

(Spot 4'e göre)

2 Tanzimat Fermanına göre;

Askerlik, vatan görevi hâline getirilmiştir. Müslümanlarda olduğu gibi gayrimüslimlere de askerlik yükümlülüğü getirilerek askerliğin süresi 4 yıl olarak kabul edilmiştir.

Tazminat Fermanı'nda sözü edilen bu duruma göre aşağıdakilerden hangisi söylenebilir? **ITA.8.1.1**

- A) Gayrimüslimlere ayrıcalıklar tanınmıştır.
- B) Toplumda eşitlik sağlanmıştır.
- C) Askerlik zorunlu olmaktan çıkarılmıştır.
- D) Yalnızca Müslüman halkın askerlik yapmasına karar verilmiştir.

(Spot 7'ye göre)

3

1789 Fransız İhtilali sonucunda ortaya çıkan milliyetçilik akımı, Osmanlı Devleti'ni olumsuz etkilemiştir. Milliyetçiliğin etkisiyle Sırlar, Bulgarlar, Yunanlılar, Osmanlı Devleti'ne karşı bağımsızlık amaçlı ayaklanmalar çıkarmışlardır. Bu ayaklanmalar, Osmanlı Devleti'nin dağılma sürecini hızlandırmıştır. Osmanlı Devleti, azınlıkların ayaklanmalarını önlemek amacıyla birtakım yenilikler yapmıştır.

Aşağıdakilerden hangisi Osmanlı Devleti'nin ayaklanmaları önlemek amacıyla yaptığı yeniliklerden biri değildir? **ITA.8.1.1**

- A) Tanzimat Fermanı
- B) Islahat Fermanı'nı
- C) I. Meşrutiyet'in İlanı
- D) Sened-i İttifak

(Spot 7, 8 ve 10'a göre)

4

1877 - 1878 Osmanlı - Rus Savaşı nedeniyle II. Abdülhamit Meclis-i Mebusan'ı kapatarak meşrutiyet sistemine ara vermiştir.

Bu durum aşağıdakilerden hangisinin göstergesidir? **ITA.8.1.1**

- A) Halkın iradesi yok sayılmıştır.
- B) Osmanlı Devleti'ne askerî kaynak sağlanmıştır.
- C) Osmanlı Devleti'nin ilerleyişi hızlanmıştır.
- D) Padişahın yetkileri kısıtlanmıştır.

(Spot 12'ye göre)

5

Sanayi İnkılabı ile birlikte seri üretime geçen devletlerin hammadde ihtiyacı arttı. Ayrıca bu devletler ürettikleri ürünleri satabilecekleri yeni pazar alanları da aramaya başladılar.

Sözü edilen bu durumun aşağıdakilerden hangisini hızlandırdığı söylenebilir? **ITA.8.1.1**

- A) Özgürlük
- B) Milliyetçilik
- C) Demokrasi
- D) Sömürgecilik

(Spot 6'ya göre)

6. Sanayi İnkılabı'nın sonucunda ham madde ve pazar arayışına giren devletlerin arasında **sömürgecilik** yarış hızlanmıştır.

7. 1839 yılında ilan edilen **Tanzimat Fermanı**'yla Osmanlı Devleti içinde yaşayan gayrimüslimler Müslümanlarla haklar bakımından **eşit** duruma getirilmiştir.

8. Osmanlı Devleti, **Tanzimat Fermanı**'nı ilan ederek Avrupalı devletlerin iç işlerine karışmasını engellemek istemiştir.

9. 1856 yılında Avrupalı devletlerin baskısıyla kabul edilen **Islahat Fermanı** daha çok gayrimüslim halka yöneliktir.

10. Osmanlı Devleti'nde 1876 yılında **I. Meşrutiyet** ilan edilerek halk ilk kez kısıtlı da olsa devlet yönetimine katılma hakkını elde etmiştir. Bu tarihte açılan Meclis-i Mebusan'daki milletvekilleri halk tarafından seçilmiştir.

11. Meşrutiyet sistemine geçilmesiyle birlikte Osmanlı Devleti'nin **ilk anayasası** olan **Kanuniesasi** de yürürlüğe konulmuştur.

12. 1877-1878 Osmanlı - Rus Savaşı nedeniyle II. Abdülhamit Meclis-i Mebusan'ı kapatarak **meşrutiyet** sistemine ara vermiştir.

13. 1908 yılında İttihat ve Terakki Cemiyetinin baskısıyla II. Abdülhamit tarafından **II. Meşrutiyet** ilan edilmiştir.

SPOT BİLGİLER

1. **Selanik,**
 - Ekonomik, siyasi ve kültürel bakımdan zengin,
 - Farklı fikir akımlarının görüldüğü bir kenttir.
2. **Atatürk'ün ailesi,**
 - Anadolu'dan Balkanlara göç etmiştir.
3. **Mustafa Kemal; Selanik, Manastır ve Sofya'da,**
 - Gençlik yıllarını geçirmiş
 - Ülke meseleleriyle ilgilenmiştir.
4. **Fransız İhtilali,**
 - Milliyetçilik akımının doğmasına sebep olmuş,
 - 19. yüzyılda Osmanlı Devleti'nde yaşayan azınlıklar milliyetçilik akımının etkisiyle ayaklanmışlardır.
5. **Osmanlı Devleti'nin çöküşünü önlemek isteyen aydınlar bazı fikir akımları ortaya atmışlardır. Bunlar:**
 - Osmanlılık, Batıcılık, İslamcılık ve Türkçülük.
6. **Osmanlılık,**
 - Osmanlı Devleti içindeki tüm milletleri Osmanlı vatandaşı sayarak dağılmayı önlemeyi amaçlar.
7. **İslamcılık (Pan-İslamizm)**
 - Osmanlı Devleti içindeki Müslümanları halifenin liderliğinde birleştirmeyi hedefler.

- 1 Mustafa Kemal'in doğum yeri olan Selanik; Müslüman, Musevi, Rum, Ermeni, Bulgar gibi çeşitli milletlerin, kültürlerin ve dinlerin iç içe olduğu bir şehirdi. Selanik'te uyum içinde yaşayan milletler arasındaki uyum, Fransız İhtilali'nin yaydığı milliyetçilik akımının etkisi ayrıca İngiltere, Fransa ve Rusya gibi büyük devletlerin kışkırtmaları sonucunda bozuldu.

Verilen bilgilere bakılarak,

- I. Selanik'in çok uluslu bir yapıya sahip olduğu,
- II. Bazı devletlerin Osmanlı üzerinde olumsuz faaliyetlerde bulunduğu,
- III. Fransız İhtilali'nden olumsuz etkilenen tek devletin Osmanlı olduğu

yargılarından hangilerine ulaşılabılır?

ITA.8.1.1

- A) I ve II B) I ve III
C) II ve III D) I, II ve III

(Spot 1 ve 4'e göre)

- 2 Osmanlı Devleti içinde farklı uluslar bir arada yaşamaktaydı. Bu uluslar yüzyıllar boyunca barış içinde yaşamışken Fransız İhtilali'nin etkisiyle birçok millet ayrılıkçı isyanlarda bulunmuştur. O dönemde bir grup aydın Osmanlı Devleti sınırları içindeki herkesi Osmanlı vatandaşı sayarak bu isyanların önlenebileceğini düşünmüştür.

Bu paragrafta Osmanlı Devleti'ni yılmaktan kurtarmak için ortaya atılan fikir akımlarının hangisinden söz edilmiştir?

ITA.8.1.1

- A) Batıcılık B) Pan-islamizm
C) Türkçülük D) Osmanlılık

(Spot 6'ya göre)

- 3 Bu fikir akımına göre devletin parçalanmasını engellemek için Müslüman milletler Osmanlı halifesinin liderliğinde tek bir çatı altında birleşmelidir.

Hakkında bilgi verilen fikir akımı aşağıdakilerden hangisidir?

ITA.8.1.1

- A) Osmanlılık B) Türkçülük
C) İslamcılık D) Batıcılık

(Spot 7'ye göre)

- 4 Mustafa Kemal'in doğduğu şehir Selanik, Osmanlı'nın Batı'ya açılan önemli bir kentiydi. Limanıyla Ege Denizi'ne açılan şehir Osmanlı ticaretinde önemli bir konuma sahipti. Üsküp, Belgrad, Manastır, Sofya ve İstanbul gibi önemli kentlere demir yolu ağıyla bağlanmış; farklı milletler burada yıllarca huzur içinde yaşamıştır.

Bu bilgilere göre, Selanik'in Mustafa Kemal'in yaşamına etkisi ile ilgili aşağıdakilerden hangisi söylenemez?

ITA.8.1.1

- A) Zengin bir kültürel ortamda yetişmiştir.
B) Askerlik mesleğine ilgi duymuştur.
C) Değişik dillerden gazete ve dergileri okuma imkânı bulmuştur.
D) Fikir hayatının gelişmesinde önemli katkıları olmuştur.

(Spot 1'e göre)

- 5 İngiltere'nin sömürgecilik siyaseti, Osmanlı Devleti'nin egemenliği altındaki Arabistan Yarımadası üzerinde de devam etmektedir. İngiltere Arabistan Yarımadası'na sahip olmak ve kendisine bağlı bir devlet kurmak istiyordu. İngiltere bu politikasını gerçekleştirmek için Mekke Emiri Şerif Hüseyin'in Arap Milliyetçiliği ve Arap krallığı kurma düşüncesini biliyordu. İngiltere, Şerif Hüseyin ile anlaşarak Araplar'ın Ortadoğu'da Osmanlı Devleti'ne karşı isyan etmelerini sağlamıştır. Halifenin tüm gayretlerine rağmen Ortadoğu'da Arap - İngiliz işbirliği devam etmiştir.

Bu bilgiye göre Osmanlı Devleti'ni dağılmaktan kurtarmak amacıyla ortaya atılan fikir akımlarından hangilerinin önemini yitirdiğine ulaşabiliriz?

ITA.8.1.1

- A) Türkçülük - İslamcılık
B) Ümmetçilik - Batıcılık
C) Milliyetçilik - İslamcılık
D) Batıcılık - İslamcılık

(Spot 5, 6, 7'ye göre)

SPOT BİLGİLER

1 “Balkanlarda yaşayan Türkler, Anadolu Türklerine göre sosyal ve ekonomik açıdan farklı gelişmeler göstermişlerdir. Her şeyden önce var olma ve ayakta kalma mücadelesine girmişlerdir.”

Yukarıdaki bilgilere göre, Balkan Türklerinin Anadolu Türklerine göre farklılıklar göstermesinin nedeni ne olabilir? **ITA.8.1.1**

- A) Balkanlar üzerinde özel teşkilatların olması
B) Osmanlı Devleti'nin Balkan Türklerine önem vermesi
C) Balkanların milliyetçilik akımı nedeniyle ayaklanmaların merkezi hâline gelmesi
D) Anadolu Türklerinin ekonomik zenginliğinin yüksek olması

(Spot 9'a göre)

2 Mustafa Kemal, Osmanlı Devleti'nin çöküşüne yol açan olayların en fazla görüldüğü Selanik'te büyümüştür. Çocukluk ve gençlik yıllarında Balkanlar ve İstanbul'da bulunmuş, gittiği yerlerde devletin içinde bulunduğu durumu gözlemlemiş ve bunlardan siyasi dersler çıkarmıştır.

Buna göre Mustafa Kemal ile ilgili;

- I Ülkenin siyasi olaylarıyla ilgilenip çözüm aradığı
II Gençlik yıllarının farklı şehirlerde geçtiği
III Osmanlı devlet yöneticileri ile beraber hareket ettiği

yargılarından hangilerine ulaşılabilir? **ITA.8.1.1**

- A) Yalnız I
B) Yalnız II
C) I ve II
D) I ve III

(Spot 3'e göre)

3 Osmanlı Devleti 18'inci yüzyıldan itibaren giderek Avrupalı Devletler karşısında güç kaybetmeye ve gerilemeye başlamıştır. Osmanlı Devletini çöküntüden kurtarmak ve eski gücüne kavuşturmak için, askeri, siyasi, sosyal, iktisadi, hukuki ve kültürel alanda Avrupalı tarzda yeniliklerin yapılmasını savunan fikir akımıdır.

Hakkında bilgi verilen fikir akımı aşağıdakilerden hangisidir? **ITA.8.1.1**

- A) Osmanlıcılık
B) Türkçülük
C) Batıcılık
D) Pan-islamizm

(Spot 12'ye göre)

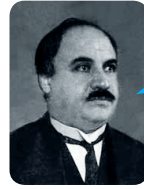
4 Atatürk'ün babası Ali Rıza Efendi, Rumeli'nin fethi sırasında Aydın'ın Söke ilçesinden getirilerek Selanik'e yerleştirilen Türklere'dir. Annesi Zübeyde Hanım ise Konya'dan göç ettirilerek Selanik'e yerleştirilmiş Türklere'dir.

Buna göre aşağıdaki yorumlardan hangisi yapılamaz? **ITA.8.1.1**

- A) Ali Rıza Bey ve Zübeyde Hanım'ın aileleri Rumeli'ye göç ettirilmişlerdir.
B) Rumeli'de sadece Türk aileler yaşamaktadır.
C) Osmanlı Devleti bazı Türk ailelerini fethettiği önemli kentlere göç ettirmiştir.
D) Mustafa Kemal'in ailesinin kökeni Anadolu'ya dayanmaktadır.

(Spot 2'ye göre)

5



Osmanlı Devleti'nde yaşayan Türkleri millî bir duyguyla birleştirmeyi amaçlamaktayız.

Ziya Gökalp'in yukarıda bahsettiği fikir akımı hangi seçenekte doğru olarak verilmiştir? **ITA.8.1.1**

- A) Osmanlıcılık
B) Türkçülük
C) Batıcılık
D) İslamcılık

(Spot 10'a göre)

8. İslamcılık fikir akımı,

- Müslüman milletleri bir arada tutmayı amaçlamıştır. Osmanlı halifesinin gücünden yararlanılmaya çalışılmıştır.

9. Osmanlı Devleti'nin Balkan topraklarında yaşayan Türkler, Fransız İhtilali'nden olumsuz etkilenmiştir.

10. Türkçülük fikir akımı,

- Balkan uluslarının ayaklanarak bağımsızlıklarını kazanması üzerine güç kazanmıştır.
- Osmanlı Devleti'nde yaşayan Türkleri millî bir duygu ile birleştirmeyi amaçlar.

11. Milliyetçilik akımı,

- Fransız İhtilali ile yayılmış
- Çok uluslu imparatorlukları olumsuz etkilemiştir.

12. Batıcılık fikir akımı,

- Osmanlı Devleti'nin kurtuluşunun tek yolunun Batı'ya ayak uydurmaktan geçtiğini savunur.

- 1 Mustafa Kemal'in çocukluk dönemini geçirdiği Selanik, çeşitli din ve milliyetten oluşan nüfusuyla renkli bir yapıya sahipti. Yüzyıllarca bir arada yaşayan bu farklı kültürler, Fransız İhtilali'nin etkisiyle çatışma ortamı içine sürüklenmişlerdir.

Bu bilgilere göre, Selanik şehrinin sosyal ve kültürel yapısına ilişkin;

- I. Çok uluslu bir yapıya sahiptir.
- II. Zengin bir kültürel yapı vardır.
- III. Milliyetçilik düşüncesi etkili olmuştur.
- IV. Ticari hayata gayrimüslimler hâkimdir.

yargılarından hangilerine ulaşılabilir?

- A) Yalnız I B) I, II ve III
C) I, III ve IV D) I, II, III ve IV

Çözüm:

- Selanik'te çeşitli din ve milliyetten insanların bir arada yaşaması çok uluslu olduğunu gösterir.
 - Çok uluslu olduğu için farklı kültürler bir arada yaşamış ve bu da kültürel zenginliğe yol açmıştır.
 - Fransız İhtilali'nin etkisiyle çatışma ortamının oluşması milliyetçilik düşüncesinden etkilendiğinin kanıtıdır.
- Verilen metinde ticari hayata gayrimüslimlerin hâkim olduğuna dair bir bilgi bulunmamaktadır. Doğru yanıt B'dir.

(Taktik 1'e göz atın.)

TAKTİK 1

Fransa'da 1789 yılında meydana gelen Fransız İhtilali'yle monarşi düzeni yıkılarak cumhuriyet kurulmuştur. Fransız İhtilali'nin ardından dünyaya özgürlük, eşitlik, demokrasi ve milliyetçilik gibi kavramlar yayılmaya başlamıştır.

- 2 Osmanlı Devleti'nin Fransız İhtilali sonucunda ortaya çıkan milliyetçilik akımından etkilenmesinin temel nedeni aşağıdakilerden hangisidir?

- A) Yeniliklere kapalı olması
B) Ekonomisinin zayıf olması
C) Yöneticilerinin yetersiz olması
D) Çok uluslu bir yapıya sahip olması

Çözüm:

Milliyetçilik akımı her milletin bağımsız bir devlete sahip olmasını öngörür. Osmanlı Devleti çok uluslu yapıya sahip olduğundan içinde yaşayan çeşitli milletler milliyetçilik akımının etkisiyle ayaklanmaya başlamıştır. Doğru yanıt D'dir.

(Taktik 2 ve 3'e göz atın.)

TAKTİK 2

Fransız İhtilali sonucunda ortaya çıkan milliyetçilik akımı özellikle çok uluslu devletler üzerinde olumsuz bir etkiye sahip olmuştur.

TAKTİK 3

Osmanlı Devleti çok uluslu bir yapıya sahip olduğundan Fransız İhtilali'nden olumsuz etkilenmiştir. Fransız İhtilali'nin ardından Osmanlı topraklarında yaşayan azınlıklar bağımsızlık isyanlarına başlamışlardır.

- 3 Sanayi İnkılabı'nın ortaya çıkardığı işçi sınıfının haklarını korumak amacıyla oluşturulan kuruluş, aşağıdakilerden hangisidir?

- A) Sendika B) Kooperatif
C) Lonca D) Ahilik

Çözüm:

Sanayi İnkılabı'yla beraber ortaya çıkan işçi sınıfının haklarının korunması için sendikalar kurulmuştur. Doğru yanıt A'dır.

(Taktik 4'e göz atın.)

TAKTİK 4

Sanayi İnkılabı'nın ardından işçi sınıfı ortaya çıkmıştır. İşçilerin haklarını korumak için sendikalar kurulmuştur.

- 4 Avrupa tarihinde görülen;

- I. Rönesans
- II. Coğrafi keşifler
- III. Fransız İhtilali
- IV. Sanayi İnkılabı

gelişmelerinden hangilerinin Osmanlı ekonomisi üzerinde doğrudan olumsuz etkileri olduğu söylenebilir?

- A) Yalnız II B) Yalnız III
C) II ve IV D) I, II ve IV

Çözüm:

- Coğrafi Keşiflerle birlikte Avrupalılar yeni ticaret yolları keşfetmişlerdir. Bu durumda Osmanlı Devleti'nin elinde bulunan İpek ve Baharat yolları eski önemini yitirmişlerdir. Osmanlı ekonomisi Coğrafi Keşiflerden olumsuz etkilenmiştir.
- Sanayi İnkılabı'yla beraber Avrupalı devletler hızla sanayileşmeye başlamıştır. Osmanlı Devleti bu duruma ayak uyduramamış ve Avrupalı devletlerin yarı sömürgeci durumuna gelmiştir. Bu durum da Osmanlı ekonomisini olumsuz etkilemiştir.

Doğru yanıt C'dir.

(Taktik 5'e göz atın.)

TAKTİK 5

Osmanlı Devleti Avrupa'da meydana gelen Coğrafi Keşifler ve Sanayi İnkılabı'ndan ekonomik açıdan olumsuz etkilenmiştir.

- 5 İslahat Fermanı'na göre;
- Gayrimüslimleri küçük düşürücü deyim ve ifadeler kullanılmayacak,
 - Vergilerde eşitlik olacak, gayrimüslimlerden alınan haraç vergisi kaldırılacak,
 - Devlet hizmetlerine, askerlik görevine ve okullara gayrimüslimler de alınacaktı.

Fermandaki bu kararlarla aşağıdakilerden hangisi amaçlanmıştır?

- A) Eğitim alanında düzenlemeler yapmak
B) Kültürel gelişmeyi sağlayacak önlemler almak
C) Devletin mali yapısını güçlendirmek
D) Gayrimüslimlerle kaynaşmış bir Osmanlı toplumu oluşturmak

**Çözüm:**

İslahat Fermanı'nın belirtilen maddeleriyle Müslümanlarla gayrimüslimler eşit hâle getirilmeye çalışılmıştır. Bu durum gayrimüslimlerle kaynaşmış bir Osmanlı toplumu oluşmasını sağlar. Doğru yanıt D'dir.

(Taktik 6'ya göz atın.)

TAKTİK 6

İslahat Fermanı'yla gayrimüslimlere yeni haklar verilmiş ve Müslümanlarla gayrimüslimlerin kaynaşması amaçlanmıştır.

- 6 Tanzimat Fermanı'na göre;
- Bütün vatandaşların can ve mal güvenliği devlet tarafından sağlanacaktı.
 - Mahkemeler halka açık olacak ve hiç kimse yargılanmadan cezalandırılmayacaktı.

Bu bilgiler ışığında aşağıdaki yargılardan hangisine ulaşılabilir?

- A) Kanun üstünlüğü ilkesi benimsenmiştir.
B) Vergiler, kişilerin kazancına göre alınacaktır.
C) Halkın yönetime katılması sağlanmıştır.
D) Toplumun tüm kesimlerine siyasi haklar verilmiştir.

**Çözüm:**

Vatandaşların can ve mal güvenliğinin devlet tarafından sağlanması ile hiç kimsenin mahkemede yargılanmadan cezalandırılmaması ülkede kanun üstünlüğünün benimsendiğinin göstergesidir. Doğru yanıt A'dır.

(Taktik 7'ye göz atın.)

- 7 Tanzimat Fermanıyla;
- Herkesten kazancına göre vergi alınması
 - Hiç kimseye, yargılanmadan ceza verilmemesi,
 - Herkesin kendi mal ve mülkünü miras bırakabilmesi kabul edilmiştir.

Bu parçada, Tanzimat Fermanı'yla meydana gelen gelişmelerden hangisine değinilmemiştir?

- A) Kişi hakları B) Yönetim biçimi
C) Mali durum D) Özel mülkiyet

**Çözüm:**

- Herkesten kazancı oranında vergi alınması → Mali durum
- Hiç kimseye yargılanmadan ceza verilmemesi → Kişi hakları
- Herkesin kendi mal ve mülkünü miras bırakabilmesi → Özel mülkiyet

Doğru yanıt B'dir.

(Taktik 7'ye göz atın.)

TAKTİK 7

Tanzimat Fermanı'nın kabul edilmesiyle Osmanlı Devleti'nde hukukun üstünlüğü ilkesi benimsenmiştir.

- 8 Fransız İhtilali sonunda hürriyet, eşitlik, adalet ve milliyetçilik akımları dünyaya yayılmaya başladı. Yeni rejim ortaya çıktı. Mutlakiyetçi yönetim anlayışları büyük bir yara aldı.

Aşağıdakilerden hangisi parçada belirtilen durumu destekleyici gelişmeler arasında gösterilebilir?

- A) Sömürgecilik faaliyetlerinin hız kazanması
B) Yeni ticaret yollarının bulunması
C) Ulusal devletlerini yaygınlaşması
D) Avrupa'da mezhep birliğinin bozulması

**Çözüm:**

Fransız İhtilali sonucunda dünyaya milliyetçilik akımının yayılması imparatorlukların yıkılıp ulus devletlerinin kurulmasına yol açmıştır. Doğru yanıt C'dir.

(Taktik 3'e göz atın.)

- 9 Balkanlarda ortaya çıkan ayrılıkçı fikirler, Osmanlı aydınları arasında yeni anlayışlara neden oldu. Fransız İhtilali'nin etkilerini gören bu kişiler Batıcılık, Osmanlıcılık, İslamcılık ve Türkçülük gibi fikir akımlarına yöneldiler. Bu akımların ortak amacı, devleti içinde bulunduğu kötü durumdan kurtarmaktı.

Bu paragrafa göre Mustafa Kemal'in doğup büyüdüğü dönemle ilgili olarak aşağıdaki yargılardan hangisine ulaşamaz?

- A) Fransız İhtilali'nin Osmanlı'da etkili olduğu
B) Kurtuluş için farklı fikirlerin ortaya çıktığı
C) Fikir akımlarının kötüye gidişi durdurduğu
D) Azınlıkların Osmanlı'dan ayrılmak isteği

Çözüm:

"Paragrafa göre" diye başladığı için paragrafta verilen bilgilerin dikkatli okunması gerekmektedir. Paragrafta Fransız İhtilali'nin Osmanlı üzerinde etkili olduğundan söz edilmiştir. Farklı fikir akımlarının ortaya çıktığı ve Balkanlarda ayrılıkçı fikirlerin buna neden olduğu vurgulanmıştır. Fakat fikir akımlarının Osmanlı Devleti'nin kötüye gidişini durdurduğuna dair herhangi bir bilgi verilmemiştir. Bu nedenle doğru yanıt C'dir.

(Taktik 8'e göz atın.)

TAKTİK 8

19. yüzyılda Osmanlı Devleti'nin kötü gidişatını durdurmak için Osmanlıcılık, Batıcılık, İslamcılık ve Türkçülük fikirleri ortaya atılmış fakat hiçbiri kesin başarı elde edememiştir.

- 10 Atatürk'ün çocukluk dönemini geçirdiği Selanik şehrinin aşağıdaki özelliklerinden hangisi, şehirde farklı kültürlerin bir arada yaşadığının kanıtıdır?

- A) Çok uluslu yapısı
B) İşlek bir limanı olması
C) Askerî okulların bulunması
D) Avrupa ile demir yolu bağlantısının varlığı

Çözüm:

Bir şehirde farklı milletten insanların bulunması kültürel zenginliğin fazla olmasını, çeşitli olmasını sağlamaktadır. Doğru yanıt A'dır.

(Taktik 10'a göz atın.)

Uzman Yorumu

Selanik şehrinin kozmopolitik yapısı ile ilgili hemen hemen her yıl soru gelmektedir.

- 11 Selanik, Rumeli'de yer alan bir Osmanlı kentiydi. Limanıyla Ege Denizi'ne açılan şehir, Osmanlı'nın Avrupa ile ticaretinde önemli bir konuma sahipti. Selanik aynı zamanda demir yolu ile Manastır, Belgrad ve İstanbul'a bağlanmıştı. Ayrıca kentte Türklerle birlikte Rum, Bulgar, Sırp ve Yahudiler yaşamaktaydı.

Bu bilgilerden Selanik ile ilgili, aşağıdaki yargılardan hangisi çıkarılamaz?

- A) Kültürel etkileşime açıktır.
B) Güçlü bir donanması vardır.
C) Çok uluslu bir yapıya sahiptir.
D) Avrupa ile ekonomik ilişkilerin yaşandığı bir kenttir.

Çözüm:

Yukarıda verilen bilgiler ışığında Selanik şehrinin güçlü bir donanmasının olduğuna ulaşılamaz. Doğru yanıt B'dir.

(Taktik 9 ve 10'a göz atın.)

TAKTİK 9

Coğrafi konumu itibarıyla önemli bir noktada bulunan Selanik şehri işlek bir deniz ulaşımına sahiptir.

- 12 Doğduğum ve öğrenim hayatıma başladığım Selanik, Osmanlı Devleti'nin Rumeli'deki en gelişmiş şehriydi. İşlek bir limanı ve Avrupa ile deniz yolu bağlantısı olan şehir, canlı bir ticaret ve sanayi kentiydi. Çeşitli din ve milliyetten oluşan nüfusuyla da renkli bir yapıya sahipti. Burada, Avrupa'da çeşitli dillerde basılan gazete ve kitapları anında okuma imkânı vardı.

Parçaya göre, Mustafa Kemal'in çocukluğunu Selanik'te geçirmesinin ona hangi açıdan katkı sağladığı savunulamaz?

- A) Fikir yapısının oluşması
B) İdari tecrübeler kazanması
C) Farklı yaşam tarzlarına bakışı
D) Avrupa'daki gelişmeleri öğrenmesi

Çözüm:

Parçada Mustafa Kemal'in Selanik'te aldığı hiçbir idari görevden söz edilmemiştir. Doğru yanıt B'dir.

(Taktik 10 ve 11'e göz atın.)

TAKTİK 10

Selanik şehrinin en önemli özelliği "ÇOK ULUSLU" olmasıdır. Bu durum zengin kültürel yapının oluşmasını sağlamış ve ayaklanmaların çıkmasına neden olmuştur.

TAKTİK 11

Mustafa Kemal'in doğduğu ve çocukluk dönemini geçirdiği Selanik şehri farklı akımların görüldüğü bir yerdi.

- 13 Sosyal bilgiler öğretmeni, inkılap tarihi dersinde Atatürk'ün doğup büyüdüğü Selanik ve Manastır şehirlerini anlatırken bir öğrencinin sorusuna, "Rum, Bulgar, Sırp, Yahudi ve Ermeniler gibi milletler bir arada yaşamıştır." yanıtını vermiştir. **Buna göre öğrenci, öğretmenine aşağıdaki sorulardan hangisini sormuştur?**
- A) Atatürk'ün okul hayatında başarılı olmasında neler etkili-dir?
B) Atatürk'ün yaşadığı şehirlerdeki kültürel farklılığın sebebi nedir?
C) Atatürk'ün Millî Mücadele lideri olmasının nedeni nedir?
D) Atatürk'ün tüm dünya tarafından tanınmasında neler etkili olmuştur?

**Çözüm:**

Verilen paragrafta Selanik ve Manastır şehirlerinin özellikle çok uluslu olmasına değinilmiştir. Bu özellik Mustafa Kemal'in değişik kültürleri tanıma imkânı bulmasını sağlamıştır. Öğretmen, Mustafa Kemal'in yaşadığı şehrin kültürel farklılığına değinmiştir. Doğru yanıt B'dir.

(Taktik 10'a göz atın.)

- 14
- Liman ve demir yolu ile ülkenin ve dünyanın farklı yerleriyle irtibat hâlindeydi.
 - Ticari önemi nedeniyle çok sayıda yabancı tüccar tarafından ziyaret ediliyordu.
 - Avrupa'da basılan gazete, dergi ve kitapların kolayca temin edildiği bir yerdi.

Selanik'e ait bu özelliklerden yola çıkarak şehirle ilgili aşağıdakilerden hangisi söylenebilir?

- A) Eğitim-öğretim imkânları gelişmiştir.
B) Din ve vicdan hürriyeti vardır.
C) Kültürel etkileşime açıktır.
D) Milliyetçilik akımı etkilidir.

**Çözüm:**

Şehrin gazete, dergi ve kitapların kolayca erişilebileceği bir konuma sahip olması ayrıca insanların çeşitli nedenlerle şehre sık gelip gitmesi kültürel etkileşimi arttırmaktadır. Doğru yanıt C'dir.

(Taktik 9 ve 10'a göz atın.)

Uzman Yorumu

Çıkmış sorularda genellikle Selanik şehrinin özellikleri verilip yorumu istenmiştir.

Sınav sorularına benzer soruları çözerek başarınızı arttırabilirsiniz.

- 15
- Mustafa Kemal'in gençlik yıllarının geçtiği şehirdir.
 - Osmanlı Devleti'ne karşı ayaklanmaların etkilendiği bir şehirdir.
 - Çeşitli ırk ve dine sahip insanların bir arada yaşadığı bir şehirdir.
 - İşlek bir liman şehridir.

Özellikleri hakkında bilgi verilen şehir aşağıdakilerden hangisidir?

- A) İstanbul B) Sofya
C) Selanik D) Manastır

Çözüm:

Yukarıda verilen bilgiler Selanik şehrine aittir. Mustafa Kemal'in doğduğu, zengin bir kültürel mirasa sahip olan şehir Selanik'tir. Yanıt C'dir.

(Taktik 10 ve 11'e göz atın.)

- 16
- Manastır Askeri İdadisi yıllarında Mustafa Kemal'i en çok etkileyen olaylardan biri de 1897 Türk – Yunan Savaşı olmuştur. Bu savaşta Türk ordusu savaş meydanında zafer kazanmasına rağmen barış masasında istediğini elde edememiştir. **Bu durum Mustafa Kemal'de, Osmanlı Devleti'nde aşağıdakilerden hangisinin iyi yönetilemediği fikrini oluşturmuştur?**

- A) Milli kültür çalışmalarının
B) Milli eğitimin
C) Ekonominin
D) Dış politikanın

Çözüm:

Türk ordusunun savaşta düşmanı yendiği ancak diplomasi kısmında kaybeden taraf olduğu vurgulanmıştır. Bu soruda vurgu yapılan husus dış politikadır. Doğru yanıt D'dir.

(Taktik 12'ye göz atın.)

TAKTİK 12

Osmanlı Devleti bu savaşta kazanmasına rağmen bu başarıyı diplomasiye yansıtamamıştır.

- 1 Sanayi İnkılabı ile,
- Devletler arası ham madde arayışı sorun hâline gelmiştir.
 - İşçi sınıfı ortaya çıkmıştır.
 - Büyük fabrikalar kurularak üretim yerellikten çıkmıştır.

Verilen durumlardan hangilerinin Avrupa'da sömürge yarışını hızlandırdığı söylenebilir? İTA.8.1.1

- A) I ve II B) I ve III
C) II ve III D) I, II ve III

- 2 Osmanlı Devleti'ni kurtarmaya yönelik fikir akımları

Fransız İhtilal'in etkisiyle ortaya çıkan ulusçu ayaklanmaları durdurmak ve ülkenin bütünlüğünü korumak için ortaya çıkmıştır.	Türkçülük
Bu düşünce ile İngiltere ve Rusya'nın hakimiyeti altında yaşayan Müslümanları hilafet gücüyle bu devletlere karşı kullanmayı amaçlamıştır.	Ümmetçilik
Balkan savaşlarından sonra ortaya çıkmıştır. Osmanlı sınırları içerisinde Türkleri; dil, kültür birliği etrafında birleştirmeyi amaçlamıştır.	Osmanlılık
Devletin ancak Batılılaşma yoluyla kurtarılacağını ve Avrupai tarzdan yenilikler yapılması gerektiğini savunmuştur.	Batıcılık

Yukarıdaki tabloda Osmanlı Devleti'ni kurtarmaya yönelik fikir akımları yer almaktadır. **Tablodaki eşleştirmelerin doğru olabilmesi için hangi fikir akımlarının yer değiştirmesi gerekiyor?** İTA.8.1.1

- A) Türkçülük-Osmanlılık
B) Osmanlılık-Ümmetçilik
C) Ümmetçilik-Batıcılık
D) Batıcılık-Türkçülük



004001

ÖNCE ÇÖZ
SONRA İZLE

Fikir Akımı	Amacı
İslamcılık	Halifenin etrafında toplanarak bir İslam birliği oluşturup bir arada kalmayı sağlamak
Osmanlılık	Osmanlı Devleti içinde yaşayan herkesi Osmanlı vatandaşı sayarak bölünmeyi önlemek

Bu tabloda verilen bilgilere bakılarak aşağıdaki yargılardan hangisine ulaşılabılır? İTA.8.1.1

- A) Herkese geniş hakların verilmesi düşünülmüştür.
B) Devletin Batı'yı örnek olarak ayakta kalması amaçlanmıştır.
C) Osmanlı Devleti'nin dağılması önlenmeye çalışılmıştır.
D) Osmanlı Devleti'nin sömürge alanlarını genişletmesi istenmiştir.

- 4 Fransa, ihtilal öncesinde monarşiyle yönetiliyordu. Eşitsizliğe dayanan bir toplumsal yapı vardı. Aydınlanmacı düşünürlerin özgürlük, demokrasi, eşitlik, insan haklarına dair görüşleri Fransa halkını etkilemişti. Fransız İhtilali halk kitlelerinin krala ve uygulamalarına karşı çıkmasıyla ortaya çıkmıştı. Paris'te başlayan ihtilal kısa sürede tüm Fransa'ya yayılmıştır. Sonucunda krallık rejimi yıkılmış ve cumhuriyet ilan edilmiştir.

Verilen bilgilere bakılarak,

- I. Fransa'da halk var olan düzene karşı başkaldırmıştır.
II. Demokrasi ilk olarak Fransa'da ortaya çıkmıştır.
III. Fransa'da halk egemenliğine dayanan bir yönetim kurulmuştur.

yargılarından hangilerine ulaşılabılır? İTA.8.1.1

- A) Yalnız I B) I ve II
C) I ve III D) II ve III

- 5 20. yüzyılda Osmanlı Devleti'ni en çok zorlayan iki gelişme Fransız İhtilali ve Sanayi İnkılabı olmuştur. Fransız İhtilali'yle beraber Osmanlı sınırları içinde yaşayan azınlıklar isyanlara başlamış ve Osmanlıdan toprak alarak bağımsız devletler kurmak için çalışmışlardır. Sanayi İnkılabı'nın sonucunda ise Osmanlı pazarları Avrupa mallarının istilasına uğramış ve Osmanlı el tezgâhları iş yapamaz duruma gelmiştir.

Buna göre Fransız İhtilali ve Sanayi İnkılabı'nın Osmanlı Devleti'ni,

- I. dinî,
II. siyasi,
III. ekonomik

alanların hangilerinde etkilediği söylenebilir? İTA.8.1.1

- A) I ve II B) I ve III
C) II ve III D) I, II ve III

- 6 II. Meşrutiyet'in ilanını takip eden günlerde Bulgaristan bağımsızlığını ilan etmiştir. Bosna Hersek, Avusturya – Macaristan topraklarına katılmıştır. Girit, Osmanlıdan ayrılarak Yunanistan'a bağlanmıştır. Bu olumsuz gelişmelerin sorumlusu olarak meşrutiyet yönetimini görenler 31 Mart Ayaklanması'nı çıkarmışlardır. Bu gerici nitelikteki ayaklanma Hareket Ordusu tarafından bastırılmıştır.

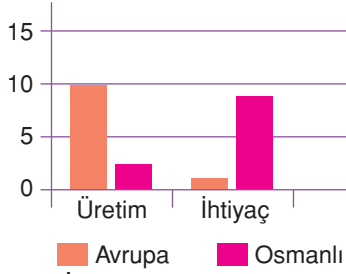
Verilen bilgilere bakılarak,

- I. Meşrutiyet sistemine bir süre ara verilmiştir.
II. Ülkede yenilik karşıtı bir kesim bulunmaktadır.
III. II. Meşrutiyet'in ilanı ile Osmanlı Devleti ekonomik açıdan bağımsızlığını kaybetmiştir.

yargılarından hangilerine ulaşılabılır? İTA.8.1.1

- A) Yalnız II B) I ve II
C) I ve III D) II ve III

1



Sanayi İnkılabı ile Avrupa ve Osmanlı Devleti'nde 18. yüzyılda üretilen halı miktarı ve ihtiyaç sayısını gösteren grafik incelendiğinde aşağıdaki yorumlardan hangisine ulaşılamaz? İTA.8.1.1

- A) Avrupa'nın ürettiği halı miktarı, Osmanlı'nın üretiminden fazladır.
- B) Osmanlı Devleti'nin halı ihtiyacı, Avrupa'nın halı ihtiyacından fazladır.
- C) Osmanlı Devleti, Avrupa'dan halı ihraç etmiştir.
- D) Osmanlı Devleti'nin, halı üretimi ihtiyacı karşılamamaktadır.

2

1789 Fransız İhtilali ile ortaya çıkan özgürlük ve milliyetçilik akımları, çok uluslu imparatorlukları ve bunlardan biri olan Osmanlı Devleti'ni derinden etkilemişti.

Buna göre Fransız İhtilali'nin Osmanlı Devleti'ne etkileri arasında,

- I. Ekonomik yapının bir çöküşüne girmesi,
- II. Azınlıkların bağımsızlık isyanlarına başlaması,
- III. Demokratikleşme yolunda adımlar atılması

durumlarından hangileri yer alır?

İTA.8.1.1

- A) I ve II
B) I ve III
C) II ve III
D) I, II ve III

3

Fransız İhtilali'yle ortaya çıkan milliyetçilik akımı çok uluslu devletleri olumsuz etkiledi. Bu devletler dağılma tehlikesiyle karşı karşıya kaldı. Bu durum üzerine Osmanlı Devleti ile ilgili hayalleri bulunan devletlerden başta Rusya olmak üzere çeşitli Avrupalı devletler hemen harekete geçerek Balkanlarda yaşayan milletleri Osmanlı yönetimine karşı kıskırtmaya başladı. Osmanlı Devleti'nin Balkanlarda karşılaştığı bu milliyetçi hareketler sonucunda bazı toprak kayıpları yaşandı.

Verilen bilgilere bakılarak,

- I. Osmanlı Devleti çok uluslu bir yapıya sahiptir.
- II. Milliyetçilik akımı sonucunda Osmanlı Devleti'nin sınırları daralmıştır.
- III. Rusya, Osmanlı Devleti'ne karşı dostça politikalar geliştirmiştir.

yargılarından hangilerine ulaşılabilir? İTA.8.1.1

- A) Yalnız I
B) I ve II
C) I ve III
D) II ve III

4

I. Osmanlı Devleti'nin himayesi altında bulunan ticaret yolları önemini kaybetmiştir.

II. Akdeniz limanları önemini kaybederken Atlas Okyanusu limanları önem kazanmıştır.

III. Avrupa'da papa ve kiliseye duyulan güven azalmıştır.

IV. Cebelitarık Boğazı'nın açılmasıyla, Karadeniz ticareti tekrar canlanmıştır.

Yukarıdaki gelişmelerden hangileri "Osmanlı Devleti, Coğrafi Keşiflerden olumsuz etkilenmiştir." diyen bir tarihçinin sözlerini desteklemektedir? İTA.8.1.1

- A) I ve II
B) I ve III
C) II ve IV
D) II ve III

5

Sanayi İnkılabı'nın Osmanlı Devleti'ne farklı etkileri olmuştur. Bunlar arasında gösterilebilir.

Yukarıdaki ifadede boş bırakılan yere aşağıdakilerden hangisi getirilemez? İTA.8.1.1

- A) Osmanlı Devleti'nin Avrupa'nın ucuz ve kaliteli malları karşısında rekabet edememesi
- B) Milliyetçilik akımıyla beraber azınlık isyanlarının başlaması
- C) Osmanlı Devleti'nin dışarıya ham madde satan, dışarıdan işlenmiş ürün alan bir ülke hâline gelmesi
- D) Osmanlı Devleti'nde işsizliğin artması ve ülkenin dışa bağımlı hâle gelmesi

6



Tanzimat Fermanı'nda din, dil, ırk farkı gözetmeksizin bütün Osmanlı vatandaşlarının kanun önünde eşit olduğu, padişahın gücünün üzerinde bir kanun gücü olduğu kabul edilmiştir.

Tanzimat Fermanı'yla ilgili bilgi veren öğrenci;

- I. hukukun üstünlüğü,
II. eşitlik,
III. toprak bütünlüğü

kavramlarından hangileri arasında ilişki kurabilir? İTA.8.1.1

- A) I ve II
B) I ve III
C) II ve III
D) I, II ve III

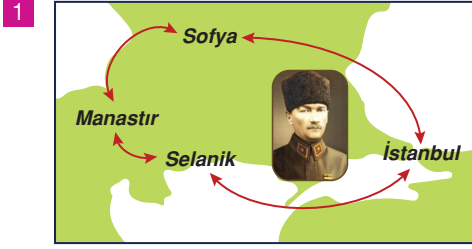


004002

ÖNCE ÇÖZ
SONRA İZLE

SPOT BİLGİLER

- Okul çağına gelen Mustafa'nın öğrenimine hangi okulda başlayacağı ailede küçük bir tartışmaya neden oldu.
- Mustafa Kemal, annesinin isteği ile öğrenimine mahalle mektebinde başladı.
- Mustafa Kemal öğrenim hayatına başladığında,
 - Anne ve babası arasında hangi okula gideceği konusunda fikir ayrılığı yaşanmıştır.
 - Bu durum Osmanlı Devleti'nde eğitim birliğinin olmadığını gösterir.
- Selanik, Manastır ve İstanbul,
 - Mustafa Kemal'in sırasıyla eğitim aldığı şehirlerdir.
- Mustafa Kemal,
 - Selanik sokaklarında gördüğü üniformalı öğrencilere özenip Askerî Rüştiye sınavlarına girmişti.
- Mustafa Kemal'in askerlik mesleğini seçmesinde yakın çevresinin etkisi vardır.



Yukarıdaki haritada verilen merkezlerden hangisi Mustafa Kemal'in eğitim gördüğü şehirlerden biri değildir?

ITA.8.1.2

- A) Sofya B) Selanik
C) Manastır D) İstanbul

(Spot 4'e göre)

- Küçük Mustafa, Kaymak Hafız adlı Arapça öğretmenin kendisine haksız yere sopa ile vurması üzerine bu okuldan ayrıldı. 1894 yılında kendi kararı ile Selanik Askerî Rüştiyesi'ne müracaat ederek öğrenimine burada devam etti.

Buna göre Mustafa Kemal'in Selanik Askerî Rüştiyesi'ne girmeden önce okuduğu okul aşağıdakilerden hangisidir?

ITA.8.1.2

- A) Mahalle Mektebi
B) Selanik Mülkiye Rüştiyesi
C) Şemsi Efendi Mektebi
D) Selanik Askerî İdadisi

(Spot 5'e göre)

- Mustafa doğduğunda babası ona bir kılıç armağan etmiş ve bu kılıcı beşiğinin baş ucuna, duvara asmıştı. Bunun tek bir anlamı olabilirdi; babası, Mustafa'nın bir asker olmasını istemişti. İleride Mustafa, kahraman bir tavır takınarak annesine: "Ben asker olarak doğdum, asker olarak öleceğim." demişti.

Buna göre Mustafa Kemal'in askerlik mesleğine ilk olarak adım attığı okul aşağıdakilerden hangisidir?

ITA.8.1.2

- A) Selanik Mülkiye Rüştiyesi
B) Manastır Askerî İdadisi
C) İstanbul Harp Okulu
D) Selanik Askerî Rüştiyesi

(Spot 5'e göre)

- Mahalle Mektebi → Anne ve babası arasında fikir ayrılıkları yaşandı.
- Selanik Askerî Rüştiyesi → Öğretmeni "Kemal" adını verdi.
- Manastır Askerî İdadisi → Edebiyat ve tarihe merak duymaya başladı.
- İstanbul Harp Akademisi → "Teğmen" rütbesi ile mezun oldu.

Yukarıda verilen bilgilerden hangisi yanlıştır?

ITA.8.1.2

- A) 1 B) 2 C) 3 D) 4
(Spot 11'e göre)

- Mustafa Kemal aşağıdaki okulların hangisinde okuduğu dönemde Osmanlı yönetimini eleştiren yazılar yazmıştır?

ITA.8.1.2

- A) Selanik Askerî Rüştiyesi
B) Manastır Askerî İdadisi
C) İstanbul Harp Akademisi
D) Selanik Mülkiye Rüştiyesi

(Spot 12'ye göre)

- Manastır Askerî İdadisinde Mustafa Kemal'in en çok ilgisini çeken derslerden biri de tarih idi. Onda hayatı boyunca devam edecek tarih sevgisinin oluşmasında tarih öğretmeni Kolağası Mehmet Tevfik Bey'in önemli rolü oldu. Mustafa Kemal'in bu dönemlerde başlayan tarih sevgisi, askerî ve siyasi hayatının sonuna kadar devam etmiş, onu etkilemiştir.

Buna göre Mustafa Kemal ile ilgili, aşağıdakilerden hangisine ulaşılabılır?

ITA.8.1.2

- A) En sevdiği dersin tarih olduğuna
B) Tarih dersi sayesinde geleneksel yapıyı benimsediğine
C) Fikir hayatının oluşumunda tarih sevgisinin katkısına
D) Tarih dersine ilgisinin kısa sürdüğüne

(Spot 13'e göre)